

# Protocol per a la prevenció, detecció i abordatge de l'assetjament sexual, per raó de sexe, orientació sexual i/o identitat de gènere

Ajuntament de Subirats



Diputació  
Barcelona



AJUNTAMENT DE  
**Subirats**



# **Protocol per a la prevenció, detecció i abordatge de l'assetjament sexual, per raó de sexe, orientació sexual i/o identitat de gènere**

Ajuntament de Subirats



Diputació  
Barcelona



AJUNTAMENT DE  
**Subirats**

**Coordinació del treball:**

Oficina de les Dones i LGTBI

**Autoria:**

Ajuntament de Subirats

Oficina de les Dones i LGTBI

**Amb la col·laboració de:**

Silvia Alberich Castellanos

Ajuntament de Subirats

## ÍNDEX

<b>1. INTRODUCCIÓ</b> .....	5
<b>2. DECLARACIÓ INSTITUCIONAL</b> .....	7
<b>3. MARC CONCEPTUAL</b> .....	9
3.1 Assetjament sexual .....	9
3.2 Assetjament per raó de sexe, d'orientació sexual o identitat de gènere .....	11
3.3 Elements clau .....	12
3.4 Factors de risc i/o aspectes de major vulnerabilitat .....	13
3.5 Tipologies d'assetjament sexual i d'assetjament per raó de sexe, orientació sexual i/o identitat de gènere .....	15
<b>4. FASES DE L'ASSETJAMENT SEXUAL, PER RAÓ DE SEXE, ORIENTACIÓ SEXUAL I/O IDENTITAT DE GÈNERE A LA FEINA</b> .....	16
<b>5. OBJECTIU</b> .....	17
<b>6. ÀMBIT APLICACIÓ I CONFIDENCIALITAT</b> .....	17
PROTOCOL D'ACTUACIÓ .....	18
<b>7. COMISSIÓ DE DETECCIÓ, VALORACIÓ I SEGUIMENT</b> .....	18
7.1 Funcions .....	19
<b>8. PROCEDIMENT</b> .....	20
a) Via Interna .....	21
b) Via Externa .....	22
<b>9. ACTUACIONS</b> .....	23
a) Investigació .....	24
b) Informe de Conclusions .....	25
c) Accions .....	26
<b>10. ANNEXOS</b> .....	29
Annex 1. Marc legal . Principals referències normatives .....	29
1. Normativa Comunitària .....	29
2. Normativa catalana .....	29
3. Normativa espanyola .....	30
Annex 2. Recomanacions per a les persones que puguin patir una situació d'assetjament sexual, per raó de sexe, orientació sexual i/o identitat de gènere .....	34
Annex 3. Carta-sol.licitud de comunicació per Assetjament sexual, per raó de sexe, orientació sexual i identitat de gènere .....	35
Annex 4. Document de consentiment informat per a la investigació de casos d'assetjament .....	36
Annex 5. Noms, cognoms i dades de contacte de les persones que conformen a Comissió de seguiment .....	37
Adreces d'interès .....	38

## 1. INTRODUCCIÓ

La violència contra les dones i la feminitat constitueixen, especialment, l'expressió **més greu i devastadora de la discriminació per raó de gènere** i a la vegada atempta contra els drets fonamentals com a la vida, la dignitat, la integritat física i moral, la llibertat sexual i el dret al treball.

La presència de **l'assetjament sexual i de l'assetjament per raó de sexe, orientació sexual i identitat de gènere** en l'entorn laboral és una manifestació de l'exercici de la violència contra les dones i tot allò femení, i és un dels obstacles que han hagut d'enfrontar en la seva entrada i permanència al mercat de treball formal.

En la darrera dècada, en coherència amb una major consciència i sensibilitat envers la gravetat i abast del problema, **s'han produït avenços significatius en l'establiment de mesures per prevenir-lo i abordar-lo.**

L'aprovació de la **Llei Orgànica 3/2007, de 22 de març, per a la igualtat efectiva de dones i homes** (en endavant, Llei orgànica 3/2007) suposa una fita important en aquest procés. La Llei estableix l'obligatorietat d'aquesta mesura. Així, l'article 48 recull expressament que *“les empreses han de promoure condicions de treball que evitin l'assetjament sexual i l'assetjament per raó de sexe i arbitrar procediments específics per prevenir-los i per donar curs a les denúncies o reclamacions que puguin formular els qui n'hagin estat objecte. Amb aquesta finalitat es poden establir mesures que s'han de negociar amb els (i les) representants dels treballadors (i treballadores), com ara l'elaboració i difusió de codis de bones pràctiques, la realització de campanyes informatives o accions de formació”*.

En aquest sentit, també cal destacar la **Llei 5/2008, de 24 d'abril, del dret de les dones a eradicar la violència masclista** en la qual es fa menció, per primera vegada, de la presència de la violència envers les dones en l'àmbit laboral a través de l'assetjament sexual, per raó de sexe i orientació sexual.

També, s'han produït notables avenços amb l'aprovació de la **Llei 11/2014, del 10 d'octubre, per a garantir els drets de lesbianes, gais, bisexuals, transgènere i intersexuals i per eradicar l'homofòbia, la bifòbia i la transfòbia** a través de la qual es vol garantir, de forma

real i efectiva, la no-discriminació i el ple exercici de les persones LGBTI<sup>1</sup> en matèria d'ocupació i en les condicions de treball, i el foment d'indicadors d'igualtat i la formació específica en la inspecció laboral i en prevenció de riscos laborals.

Igualment, cal considerar un gran avenç l'aprovació de la **Llei 17/2015, de 21 de juliol, d'igualtat efectiva de dones i homes** (en endavant, Llei 17/2015) de la qual ens hem dotat en l'àmbit català, ja que commina les administracions públiques a disposar d'un protocol de prevenció de l'assetjament sexual i de l'assetjament per raó de sexe, i les empreses a negociar mesures específiques per a prevenir aquestes xacres i, també, promoure unes condicions de treball lliure de violències.

Per aquest fets detallats, i en motiu del compromís de l'Ajuntament de Subirats, l'objectiu principal del Protocol és articular les vies de prevenció, detecció, protecció i resposta contra l'assetjament sexual, per raó de sexe, d'orientació sexual i identitat de gènere en el marc de les relacions laborals.

Finalment, fer explícit que el **Protocol per a la prevenció, detecció i abordatge de l'assetjament sexual, per raó de sexe, orientació sexual i identitat de gènere de l'Ajuntament de Subirats** ha estat possible gràcies al treball conjunt de la Regidoria de Recursos Humans, la Regidoria d'igualtat i la representació sindical de les persones treballadores. El document ha rebut, també, l'assessorament tècnic de l'*Oficina de les Dones i LGTBI de la Diputació de Barcelona*.

---

<sup>1</sup> Persones lesbianes, gais, bisexuals, transgènere i intersexuals.

## 2. DECLARACIÓ INSTITUCIONAL<sup>2</sup>

L'Ajuntament de Subirats vol aconseguir **un entorn de treball productiu, segur i respectuós per a totes les persones.**

Totes les dones i homes vinculades a l'Ajuntament de Subirats tenen el dret que **es respecti la seva dignitat** i tenen l'obligació de tractar amb respecte totes les persones amb les quals es relacionen per motius laborals (clientela, proveïdors/es, col·laborador/es externs, personal en pràctiques, etc.).

D'acord amb aquests principis, l'Ajuntament de Subirats declara que l'assetjament sexual, per raó de sexe, orientació sexual i identitat de gènere **no seran permesos ni tolerats sota cap circumstància.** No han de ser ignorats. I seran sancionats amb contundència.

Per aconseguir aquest propòsit:

L'Ajuntament de Subirats DEMANA **que cada una de les persones de l'organització, i especialment aquelles amb autoritat sobre altres, assumeixin les seves responsabilitats:**

- **Evitant aquelles accions, comportaments o actituds** de naturalesa sexual, amb connotacions sexuals, o que es fan per raó del sexe, orientació sexual o identitat de gènere d'una persona, que són o puguin resultar ofensives, humiliants, degradants, molestes, hostils o intimidatòries per a algú.
- **Actuant de forma adequada i solidària davant d'aquests comportaments o situacions,** d'acord amb les orientacions que estableixen en aquest protocol: no ignorant-los, no tolerant-los, no deixant que es repeteixin o s'agreugin, posant-los en coneixement i demanant suport a les persones adequades, donant suport a aquelles persones que les puguin estar patint.

L'Ajuntament de Subirats es COMPROMET A:

- **Difondre un protocol i facilitar oportunitats d'informació i formació per a tots els seus i totes les seves membres** i, en especial, l'equip directiu per contribuir a crear una major consciència sobre aquest tema, i el coneixement dels drets, obligacions i responsabilitats de cada persona.
- **Donar suport i assistència específica a les persones que puguin estar patint aquestes situacions,** nomenant una persona/una relació de persones amb la formació i aptituds necessàries per a aquesta funció.

<sup>2</sup> *La prevenció i abordatge de l'assetjament sexual i l'assetjament per raó de sexe a l'empresa.* Departament de Treball. Generalitat de Catalunya, 2010.



- **Articular i donar a conèixer les diferents vies de resolució** d'aquestes situacions dins de l'empresa.

**Garantir que no s'admetran represàlies envers la persona assetjada que presenti queixa o denúncia interna o les persones que participin d'alguna manera en el procés de resolució.** El Protocol que acompanya aquesta declaració concreta aquests compromisos i serà revisat periòdicament i com a mínim cada 4 anys des de la data de la seva aprovació.

Signat,

Sr. Pere Pons i Vendrell  
Alcalde de Subirats.

Representació de les persones treballadores  
Dolors Comas Surià – representant laboral

Natàlia Gibert Colet – representant funcionaris

### 3. MARC CONCEPTUAL\*

#### 3.1 Assetjament sexual

El constitueix qualsevol comportament verbal, no verbal o físic no desitjat d'índole sexual que tingui com objectiu o produeixi l'efecte d'atemptar contra la dignitat d'una persona o crear-li un entorn intimidador, hostil, degradant, humiliant o ofensiu. L'assetjament sexual es distingeix de les aproximacions lliurement acceptades o tolerades i recíproques en la mesura que les conductes no són desitjades per a la persona que les rep.

A títol **d'exemple**, i sense ànim exclouent ni limitador, es considera que els següents comportaments, per si sols o conjuntament amb altres, poden evidenciar l'existència d'una conducta **d'assetjament sexual**:

➤ **Verbal<sup>3</sup>**

- Fer comentaris sexuals obscens
- Fer bromes sexuals ofensives
- Formes d'adreçar-se denigrants o obscenes
- Difondre rumors sobre la vida sexual d'una persona
- Preguntar o explicar fantasies, preferències sexuals
- Fer comentaris grollers sobre el cos o l'aparença física
- Parlar sobre les pròpies habilitats / capacitats sexuals
- Invitacions persistents per participar en activitats socials lúdiques, tot i que la persona objecte de les mateixes hagi deixat clar que resulten no desitjades i inoportunes

---

\* S'ha agafat com a model les definicions de la *Guia per a l'eradicació de l'assetjament sexual, per raó de sexe i/o orientació sexual*. Generalitat de Catalunya, 2010.

<sup>3</sup> *Protocol per a la prevenció i Resolució de Queixes vinculades a l'Assetjament Sexual*. Oficina Internacional de Treball. De, *La prevenció i abordatge de l'assetjament sexual i l'assetjament per raó de sexe a l'empresa*. Departament de Treball. Generalitat de Catalunya, 2010.

- Oferir / fer pressió per concretar cites compromeses o trobades sexuals
- Demandes de favors sexuals
- **No verbal**
  - Mirades lascives al cos
  - Gestos obscens
  - Ús de gràfics, vinyetes, dibuixos, fotografies o imatges d'Internet de contingut sexualment explícit
  - Cartes, notes o missatges de correu electrònic de contingut sexual de caràcter ofensiu
- **Físic**
  - Apropament físic excessiu
  - Arraconar; buscar deliberadament quedar-se a soles amb la persona de forma innecessària
  - El contacte físic deliberat i no sol·licitat (pessigar, tocar, massatges indesitjats)
  - Tocar intencionadament o *accidentalment* les parts sexuals del cos.

### 3.2 Assetjament per raó de sexe, d'orientació sexual o identitat de gènere

El constitueix un comportament no desitjat amb **el sexe, l'orientació sexual<sup>4</sup> o identitat de gènere<sup>5</sup> d'una persona** en ocasió de l'accés al treball remunerat, la promoció en el lloc de treball, l'ocupació o la formació, que tingui com a objectiu o produeixi l'efecte d'atemptar contra la dignitat de la persona i de crear-li un entorn intimidador, hostil, humiliant o ofensiu.

Estan **incloses**, per tant, totes aquelles conductes discriminatòries **pel fet de ser transsexual i/o transgènere<sup>6</sup>** i tot assetjament, també, dirigit a persones amb una orientació sexual pel fet de ser **gais, lesbianes o bisexuals**.

A títol d'exemple, i **sense ànim excloent ni limitador, es consideren comportaments susceptibles** de ser assetjament per raó de sexe, orientació sexual i identitat de gènere, entre d'altres:

- Tracte desfavorable o humiliant a dones pel simple fet de ser-ho o a altres persones per raó d'orientació sexual, rol de gènere o transsexualitat
  - ✓ desacreditació professional,
  - ✓ vexacions i humiliacions,
  - ✓ limitació de la carrera professional,
  - ✓ entre d'altres.
- Tracte desfavorable de dones per raó d'embaràs o maternitat:

<sup>4</sup> Es defineix en relació al gènere de les persones per les quals se sent atracció afectiva, romàntica i/o eròtica. L'atracció pot orientar-se cap a un o més gèneres. Les orientacions sexuals més conegudes són l'homosexualitat, l'heterosexualitat, bisexualitat, pansexualitat, entre d'altres.

<sup>5</sup> És la percepció que cada persona té del seu gènere. Pot coincidir o no amb les expectatives socialment imposades sobre el comportament que hauria de tenir una persona en funció del sexe que se li assigna en néixer. Quan l'autopercepció del gènere encaixa amb dites expectatives, es parla de persones cisgènere. Quan, pel contrari, no hi ha coincidència entre l'autopercepció del gènere i les expectatives basades en el sexe assignat, es parla de persones transgènere. També és possible que alguna persona s'identifiqui amb un gènere que no es troba en el binari dona-home.

<sup>6</sup> En aquest sentit, podríem parlar de persones *trans*, com qui *“contribueix a mostrar que el sexe no determina el gènere. En el seu cas, del fet que biològicament siguin mascles o femelles, no se'n deriva que se sentin homes i dones respectivament. Se senten identificats amb el gènere contrari a l'assignat i, en base a aquesta identificació, modifiquen els seus comportaments i els seus cossos – quirúrgicament o no -”*. *Transitant per les fronteres del gènere. Estratègies, trajectòries i aportacions de joves trans, lesbianes i gays*. Secretaria de Joventut. Generalitat de Catalunya, 2009.

- ✓ modificacions de condicions laborals,
  - ✓ degradació de responsabilitats,
  - ✓ acomiadament improcedent,
  - ✓ entre d'altres.
- Formes ofensives d'adreçar-se a la persona en funció de la seva orientació sexual o identitat de gènere.
  - Ridiculitzar, menystenir les capacitats, habilitats i el potencial intel·lectual de les dones.
  - Utilitzar humor sexista.
  - Menystenir la feina feta per les dones.
  - Ridiculitzar les persones que assumeixen tasques que tradicionalment ha assumit l'altre sexe.
  - Ignorar aportacions, comentaris o accions (excloure, no prendre seriosament).

### 3.3 Elements clau

Cal tenir present que hi ha una diferència notable entre l'assetjament sexual i la resta de tipologies, que és que aquestes altres no estan sexualment connotades. Així, doncs, i de manera resumida els aspectes clau de les diferents tipologies d'assetjament serien<sup>7</sup>:

Assetjament sexual	Assetjament per raó de sexe	Assetjament per raó d'orientació sexual o d'identitat de gènere
<b>ELEMENTS CLAU</b>		
Comportament no desitjat per la persona que el rep.		
Comportament de <b>naturalesa sexual</b> o <b>sexualment connotat</b> .	<b>Motivat</b> pel <b>sexe</b> de la persona que el rep.	<b>Motivat</b> per l' <b>orientació sexual</b> o la <b>identitat de gènere</b> de la persona que el rep.
Produeix l'efecte d'atemptar contra la dignitat o la integritat d'una persona o de crear un entorn intimidatori, hostil, degradant i humiliant.		
Pot ser físic, verbal o no verbal.	No es tracta d'una conducta aïllada sinó d'una repetició sistemàtica i acumulativa de conductes ofensives.	

<sup>7</sup> Quadre adaptat, *Guia per a l'eradicació de l'assetjament sexual, per raó de sexe i orientació sexual*. Generalitat de Catalunya, 2010.

És a dir, en termes generals, es tracta de:

- Comportament no desitjat, puntual o sistemàtic, que rep una persona amb **caràcter/connotacions sexuals o relacionat amb el seu sexe o amb l'orientació i/o opció sexual d'aquesta.**
- Les conductes de naturalesa sexual o amb connotacions sexuals inclouen un ventall de comportaments molt ampli i **abasten des d'accions aparentment innòcues** (bromes ofensives, comentaris grollers o denigrants sobre l'aparença física d'una persona) **fins a accions que són manifestament greus** i constitueixen per elles mateixes delictes penals (forçar algú a mantenir relacions sexuals, etc.).
- Atenta **contra la dignitat de la persona i la seva integritat psíquica**, creant un entorn intimidatori, hostil, degradant i humiliant.
- La inexistència d'intencionalitat d'aquell que inicia les accions ofensives **no l'exonera de responsabilitat** (en cas contrari, la persona assetjada es veuria obligada a acceptar i tolerar tot tipus de conducta ofensiva en aquells casos en els quals no hi ha intenció de perjudicar).
- Crear un entorn intimidatori, hostil i humiliant, en la majoria dels casos, és necessària una **pauta repetitiva de conductes o accions ofensives.**
- Els comportaments aïllats o infreqüents, si són prou greus, **poden ser suficients per ser qualificats com assetjament sexual.** En altres casos serà necessari que hi hagi una pauta d'insistència i repetició d'accions i conductes ofensives.
- L'Assetjament pot ser **verbal, no verbal i físic.**

### 3.4 Factors de risc i/o aspectes de major vulnerabilitat<sup>8</sup>

Totes les persones poden ser susceptibles de patir assetjament sexual, per raó de sexe, per raó d'orientació sexual i/o identitat de gènere, però són **les dones les que pateixen de**

---

<sup>8</sup> *Guia per l'eradicació de l'assetjament sexual, per raó de sexe i/o orientació sexual.* Generalitat de Catalunya, 2010.

**forma majoritària d'aquests casos.** En aquest sentit, així ens ho demostren la majoria estudis realitzats en aquesta matèria<sup>9</sup>.

Per tant, cal tenir cura de les següents situacions de vulnerabilitat:

- Dones embarassades.
- Dones soles amb responsabilitats familiars (mares solteres, vídua, separades i/o divorciades).
- Dones que accedeixen per primera vegada a sectors professionals o categories tradicionalment masculines.
- Dones joves que acaben d'aconseguir la seva primera feina (generalment de caràcter temporal).
- Dones grans.
- Dones amb discapacitats.
- Dones migrades i que pertanyen a minories ètniques.
- Dones amb contractes eventuais i temporals; dones subcontractades.
- Persones gais, lesbianes, bisexuals, transsexuals i/o transgènere.
- Homes joves, especialment, quant l'assetjament és vertical/descendent.

També cal tenir en compte aquelles situacions d'assetjament que poden estar presents durant l'**embaràs** i la **maternitat**. En aquests casos, les dones es veuen forçades a renunciar de forma subtil als seus drets o lloc de treball ja sigui en el moment de comunicar el seu embaràs, quant s'incorporen al treball després de gaudir del permís de maternitat o, òbviament, quant sol·liciten els drets que els hi són reconeguts per estar en alguna d'aquestes dues situacions.

---

<sup>9</sup> Per exemple: *Acoso sexual y acoso por razón de sexo: actuación de las Administraciones Públicas y de las Empresas, en Estudio sobre la aplicación de la ley orgánica 3/2007, de 22 de marzo, para la igualdad efectiva de mujeres y hombres*, Ed. Consejo General del Poder Judicial i Centre d'Estudis Jurídics i Formació Especialitzada de la Generalitat de Catalunya, Barcelona, 2011.

En aquesta mateixa direcció, la *Llei 5/2008, de 24 d'abril, del dret de les dones a eradicar la violència masclista* també fa incidència a determinades situacions de vulnerabilitat davant la violència masclista<sup>10</sup>.

### **3.5 Tipologies d'assetjament sexual i d'assetjament per raó de sexe, orientació sexual i/o identitat de gènere**

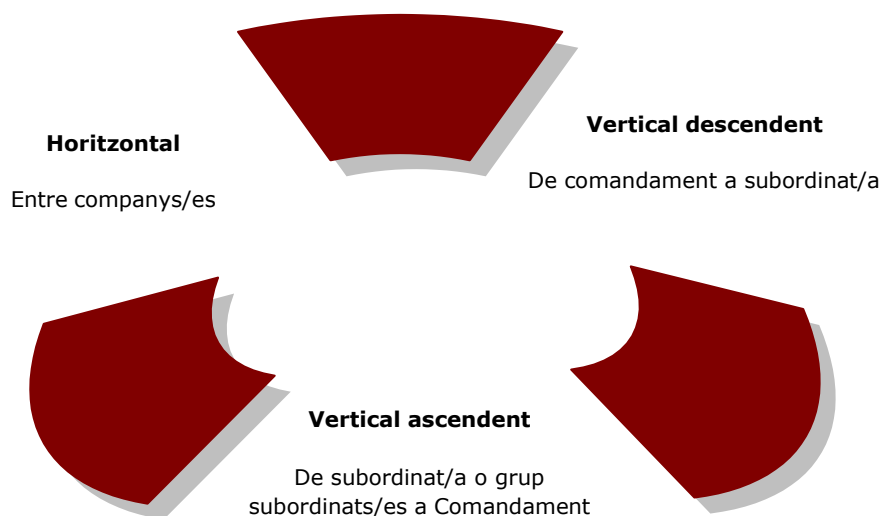
- **Assetjament d'intercanvi (o *quid pro quo*).** Es força la persona assetjada a escollir entre sotmetre's als requeriments sexuals o perdre certs beneficis o condicions en el treball –incorpora el xantatge sexual -. La negativa de la persona a una conducta de naturalesa sexual s'utilitza per negar-li l'accés a la formació, l'ocupació, la promoció, l'augment de salari o qualsevol altra decisió sobre la feina. Implica un abús d'autoritat, d'una persona jeràrquicament superior en la relació laboral, sobre una persona subordinada.
- **Assetjament ambiental.** És el comportament que crea un ambient laboral intimidatori, hostil, humiliant, ofensiu, comentaris de naturalesa sexual, bromes, etc. (normalment requereixen insistència i repetició de les accions, en funció de la gravetat del comportament) per a la persona que és objecte d'assetjament.

Tanmateix, l'assetjament, també, pot adoptar les següents formes :

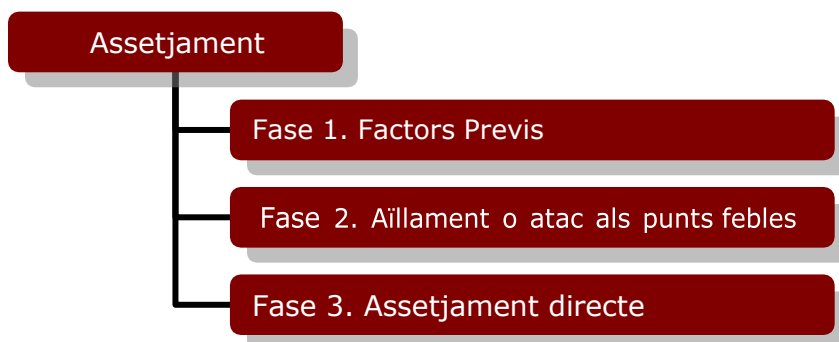
---

<sup>10</sup> Art.36 Referència a dones grans; Art.66 dones migrades; Art.70 dones transsexuals; Art.71 dones amb discapacitat; Art. 72 dones amb VIH; art. 73 dones gitanes i Art.75 dones amb mutilació genital femenina.





#### 4. FASES DE L'ASSETJAMENT SEXUAL, PER RAÓ DE SEXE, ORIENTACIÓ SEXUAL I/O IDENTITAT DE GÈNERE A LA FEINA<sup>11</sup>



L'assetjament es pot presentar dins d'aquesta lògica en el temps, **tot i que pot produir-se de diferents maneres i manifestacions.**

Seguint l'esquema indicat, **en una primera fase**, l'agressor/a visualitza la persona a assetjar creant un espai de confiança que li permet observar els seus punts febles. Aquest espai de confiança també es percebut per la resta de companys/es de treball. Un cop superat aquest període inicial, i tenint ja a l'abast aquells aspectes més febles de la víctima, **l'assetjador/a utilitzarà un seguit d'accions subtils i de difícil detecció** per tal d'aïllar l'assetjat/a dels seus

<sup>11</sup> Font: Hirigoyen; Piñuel. *El acoso moral en el trabajo*, Paidós, Barcelona, 2001.

companys/es de treball. I, finalment, com a tancament del cicle, es produeix el que s'anomena **assetjament directe**, on l'agressor/a actua directament sobre la persona assetjada creant-li un aïllament total amb la resta de companys/es.

Cal tenir present que una forma habitual d'assetjament és de caràcter grupal, és a dir, el grup dóna suport passiu o actiu a la persona assetjadora (grup hostil), en no pronunciar-seo participant del boicot.

## 5. OBJECTIU<sup>12</sup>

L'**objectiu general** d'aquest protocol es crear una eina de treball que possibiliti la prevenció, la detecció i l'actuació (abordatge) davant de casos d'assetjament sexual i/o discriminació per raó de sexe, orientació sexual i/o identitat de gènere a l'Ajuntament de Subirats.

### 5.1 Objectius específics

- Portar a terme accions de sensibilització al conjunt de treballadors i treballadores.
- Diagnosticar la situació actual envers l'assetjament sexual i l'assetjament per raó de sexe a les dues organitzacions.
- Crear un circuit d'accés, comunicació i resolució àgil.
- Definir les persones responsables i les seves funcions en relació al protocol.

## 6. ÀMBIT APLICACIÓ I CONFIDENCIALITAT

L'àmbit d'aplicació els constitueixen totes les persones treballadores de l'Ajuntament de Subirats, independentment de quin sigui el seu nivell jeràrquic o categoria professional.

Les disposicions d'aquest protocol **també s'aplicaran a les persones que no formen part de l'Ajuntament de Subirats** però s'hi relacionen per raó de la seva feina. Es consideren laborals aquelles situacions d'assetjament sexual, per raó de sexe, orientació sexual i/o identitat de gènere en les quals el vincle o la relació entre persones s'estableix per vinculació laboral o professional.

---

<sup>12</sup> Els objectius plantejats tindran relació directe amb el Pla d'Igualtat de Gènere Intern que, actualment, l'Ajuntament de Subirats està portant a terme.

Així, l'assetjament sexual, per raó de sexe, orientació sexual i/o identitat de gènere es poden produir entre companys/es, supervisors/es, subordinats/des, **però també es considera assetjament laboral el que es produeix per part d'una persona vinculada d'alguna forma a l'empresa externa:** clientela, proveïdors/es, persones que sol·liciten un lloc de treball, persones en procés de formació (becaris/es, estudiants en pràctiques), persones d'altres empreses que presten els seus serveis en els equipaments i instal·lacions, etc.

La responsabilitat de l'empresa abasta:

- **La protecció a les persones de l'empresa** davant conductes d'assetjament sexual, per raó de sexe, orientació sexual i/o identitat de gènere per part de persones externes.
- **La protecció a persones externes vinculades a l'empresa**, encara que no tinguin un vincle laboral directe amb la mateixa<sup>13</sup>.

La **confidencialitat** de la informació generada, així com la intimitat de la persona afectada, serà tractada amb la màxima cautela i només podran tenir-hi accés les persones que formen part de la Comissió de detecció i seguiment.

## **PROTOCOL D'ACTUACIÓ**

### **7. COMISSIÓ DE DETECCIÓ, VALORACIÓ I SEGUIMENT**

Per tal de portar a terme el Protocol es crea la Comissió de detecció, valoració i seguiment que tindrà com a **funcions la recepció dels casos, la recollida de tota la informació i anàlisi, l'elaboració de l'informe de conclusions i el seu seguiment.**

---

<sup>13</sup> Aquesta consideració pren rellevància, atès que cada vegada es més comú que en un mateix equip de treball coincideixin persones adscrites formalment a d'altres empreses, com a resultat de diverses formes de col·laboració empresarial (privatització, externalització, subcontractació de serveis).

La Comissió estarà integrada per les següents persones:

- 1 persona responsable de Recursos Humans
- 1 responsable de prevenció de Riscos Laborals
- 1 persona responsable de l'equip d'Igualtat
- 2 persones representant dels treballadors i treballadores –Ajuntament–

La persona que ostenti el càrrec de secretari/ària de la Corporació podrà en tot moment assessorar en el procés.

Incompatibilitats dels i de les membres de la Comissió:

Quedaran invalidades com a membres de la Comissió les següents persones en els supòsits en què concorri alguna de les següents circumstàncies:

- Les que hagin estat involucrades en un procediment previ d'assetjament.
- Les que tinguin relació de parentiu, amistat o enemistat manifesta amb alguna de les parts implicades en la situació d'assetjament.
- Les que tinguin condició de superioritat o subordinació jeràrquica laboral immediata respecte de la víctima.
- Les que tinguin relació de subordinació jeràrquica laboral immediata respecte de la part denunciada

## **7.1 Funcions**

- Recepció de les denúncies rebudes.
- Recopilació de la informació i anàlisi de la situació.
- Proposta d'actuació.
- Redacció Informe de conclusions i seguiment del cas.

Es procurarà que la Comissió tendeixi a la paritat i que, en la mesura del possible i de les característiques de la plantilla, hi hagi una presència femenina i masculina equilibrada, que doni cabuda, també, a les persones transgènere.

La Comissió es reunirà **les vegades que consideri oportunes** per tal de realitzar les tasques assignades i en funció dels casos i/o denúncies rebudes trobant-se, de forma ordinària i mínima, un cop a l'any per tal de compartir aquells aspectes que puguin millorar el funcionament de la mateixa.

Finalment, apuntar que si la Comissió considera necessària la intervenció d'algun **agent o personal expert** en la temàtica s'hi podrà acollir en qualsevol de les fases del procés.

## 8. PROCEDIMENT

Els processos cal que siguin abordats tenint en compte els següents principis bàsics i fonamentals :

- Confidencialitat.
- Coordinació.
- Transparència

La persona que vulgui transmetre a l'Ajuntament que considera que **està patint una situació d'assetjament sexual, per raó de sexe, orientació sexual i identitat de gènere ho podrà fer per les següents vies:**

**a) Interna**

**1. Verbal**

- A qualsevol de les persones integrants de la **Comissió**.
- **Cap o superior**, que ho traslladarà a la Comissió.
- **Representants legals de les persones treballadores** o mitjançant una tercera persona de confiança.

**2. Escrita**

- Mitjançant la **Carta de Comunicació d'Assetjament Sexual, per raó de sexe, orientació sexual i/o identitat de gènere** –mirar Annex–.

Aquesta carta de comunicació s'haurà de lliurar a qualsevol membre de la Comissió, qui haurà de retornar a la persona interessada una còpia signada de l'avís de rebuda.

En el cas que la *Carta de Comunicació d'Assetjament Sexual, per raó de sexe, orientació sexual i/o identitat de gènere* no la presenti directament la persona afectada, **s'haurà d'incloure el seu consentiment exprés i informat** per iniciar les actuacions d'aquest Protocol<sup>14</sup>.

Si la persona no dóna el consentiment per fer l'estudi del cas que l'afecta, les persones de la **Comissió portaran a terme les actuacions que considerin oportunes** en l'àmbit psicosocial a la unitat on està ubicada i actuaran conseqüentment, establint les mesures correctores que considerin oportunes.

<sup>14</sup> *Protocol per a la prevenció, la detecció, l'actuació i la resolució de situacions d'assetjament psicològic, sexual, per raó de sexe o orientació sexual i d'altres discriminacions a la feina*. Departament de Governació i Administracions Públiques. Direcció General de Funció Pública. Generalitat de Catalunya. Pàg. 8.

## b) Externa

### 1. Via Administrativa

- Interposar denúncia. **Inspecció de Treball** de la Generalitat de Catalunya.

### 2. Via Judicial

- **Ordre social.** Interposar una demanda.
- **Ordre penal.** Presentar una querella

Per altra banda, si la persona suposadament assetjada necessita o vol rebre assessorament per part de l'Ajuntament de a quina via acollir-se (**via Administrativa** –Inspecció de Treball- o **via judicial** –externa-) és important tenir en compte els següents elements<sup>15</sup>:

- La gravetat i l'abast de l'incident o incidents.
- La posició de la presumpta persona assetjadora, en relació amb la persona assetjada (especialment, si és un tipus d'assetjament vertical descendent).
- Si és el primer cop o s'han produït incidents abans.
- La voluntat de la persona que pateix la situació –desig, expectatives, etc.–.

En tot cas, independentment de la via que s'adopti per part de la persona denunciant, la Comissió **es reunirà periòdicament** per tal de tenir un seguiment del cas i de portar a terme les **mesures cautelars** que s'escaiguin.

**Tant el procediment realitzat per via interna com externa no són exclouents entre sí.**

Les persones que presentin una queixa o denúncia tindran dret a<sup>16</sup>:

<sup>15</sup> *La prevenció i abordatge de l'assetjament sexual i l'assetjament per raó de sexe a l'empresa.* Departament de Treball. Generalitat de Catalunya, 2010.

<sup>16</sup> *Adaptació, Protocol per a la prevenció, la detecció, l'actuació i la resolució de situacions d'assetjament psicològic, sexual, per raó de sexe, orientació sexual i altres discriminacions.* Departament Relacions Institucionals i Participació, Generalitat de Catalunya.

- Celeritat amb la seva gestió.
- Comparèixer amb algú de la seva confiança al llarg de tot el procés.
- Rebre garanties que no quedarà constància de la denúncia interna en l'expedient personal.
- Que se li designi una única persona de referència per a tot el procés, la qual li informará en tot moment i de forma continuada sobre l'estat de tramitació de la denúncia interna.
- Rebre informació de les accions correctores que en resultaran.
- Rebre un tracte just.
- A presentar recurs pertinent en cas de no estar d'acord amb la decisió.

Per altra banda, la persona acusada<sup>17</sup> té dret a :

- Estar informada de la denúncia interna.
- Rebre una còpia de la denúncia interna.
- Fer-se acompanyar per algú de la seva confiança al llarg de tot el procediment.
- Rebre informació de l'evolució de la tramitació.
- Ser notificat de les mesures cautelars i sancionadores que se li aplicaran.

## 9. ACTUACIONS<sup>18</sup>

La Comissió es posarà en funcionament de **forma immediata** quant existeixi la *Carta de Comunicació d'Assetjament Sexual, per raó de sexe, orientació sexual i/o identitat de gènere* per part de la suposada persona assetjada i amb la seva conformitat –degudament signada–.

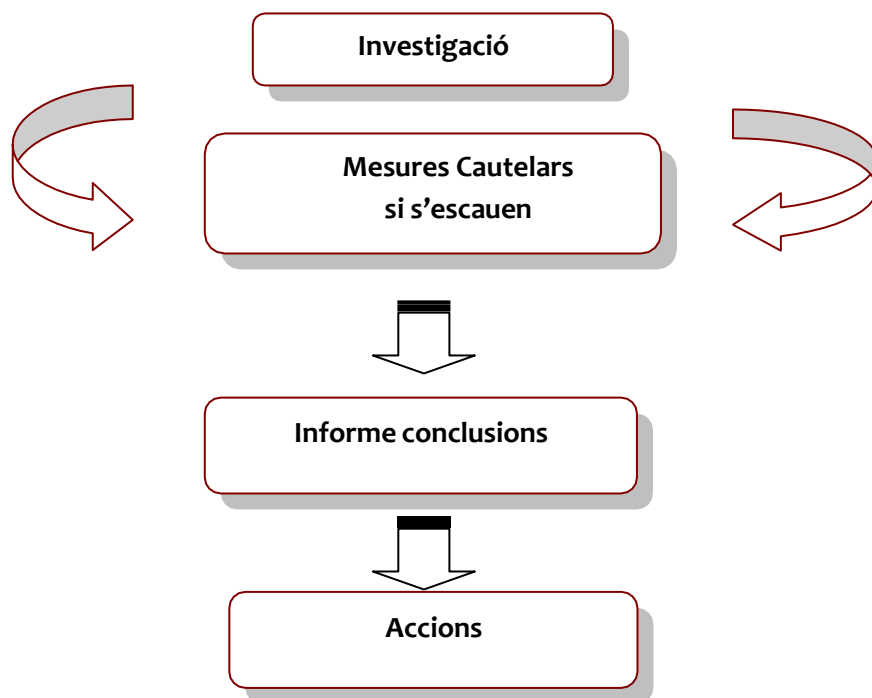
**Sinó existeix la seva conformitat s'actuarà segons les indicacions donades en l'apartat anterior.**

<sup>17</sup> En els casos de suposades situacions d'assetjament sexual, per raó de sexe, orientació sexual i identitat de gènere en l'àmbit laboral s'aplica la forma jurídica de la inversió de la càrrega de la prova. En aquest sentit, és la persona assetjadora qui haurà de demostrar, amb proves, que efectivament l'assetjament no s'ha donat.

<sup>18</sup> Donem descripció de les actuacions **internes** -pròpies de l'Ajuntament-; com es descriu en aquest document, si existeix per part de la persona denunciant la utilització de la via externa, la Comissió també portarà a terme un seguiment i adoptarà els mesures que s'escaiguin.



## 9.1 Fases



Aquest procés implica l'obertura d'un **expedient**<sup>19</sup> en el qual s'ha de garantir la **confidencialitat**. En tot moment la Comissió de seguiment podrà comptar, si ho considera adient i es disposa de recursos econòmics suficients, amb un servei extern en aquesta fase.

### a) Investigació

En aquesta fase es recopilarà **tota la informació referent a la carta-denúncia**. En un primer moment s'han de fer entrevistes, per separat, amb:

- La persona que considera que ha estat o que és objecte d'una situació d'assetjament sexual, per raó de sexe, orientació sexual i/o identitat de gènere. Aquesta persona pot anar acompanyada, si ho sol·licita.
- La persona denunciada.

<sup>19</sup> Es pot trobar informació sobre sistemes de codificació d'expedients a: *Normes i procediments per a la classificació de documents administratius*, de la Universitat de Lleida, 2005; *Sistemes d'arxiu* de Rubén Pino García (Adaptació de continguts: Pilar Bertrams Costa); i *Gestió, conservació i destrucció de documents. Guies Institut Català de la Salut*, de l'ICS, 2006.

- Les persones que poden donar el seu testimoni dels fets.

Aquestes entrevistes s'haurien de realitzar totes al llarg d'un mateix dia o, cas que no sigui possible, en el menor lapse de temps possible, per tal d'evitar filtracions i que es generin diferents versions dels fets entre el personal.

L'objectiu d'aquest primer acostament és doble<sup>20</sup>:

- Obtenir una **primera aproximació** del cas. És a dir, valorar l'origen del conflicte i el risc al qual pot estar exposada la persona assetjada.
- Informar i assessorar **la persona denunciant** sobre els seus drets i sobre totes les opcions i accions que pot emprendre.

Aquest primer contacte ajudarà a **clarificar els fets**, a validar o no les proves aportades, considerar si cal emprendre alguna mesura per limitar o evitar els contactes entre la persona que presenta la queixa i la persona assetjadora. A tall d'exemple, una de les mesures cautelars a adoptar pot ser el canvi immediat de lloc de treball de la víctima, previ consentiment d'aquesta, i/o de la persona assetjadora.

Tanmateix, si la persona suposadament assetjada té la necessitat i demanda algun tipus d'acompanyament o requereix d'algun suport psicològic –la qual cosa es recomana– l'Ajuntament **facilitarà les gestions per tal de facilitar aquests serveis**.

Finalment, també és important **parlar amb possibles testimonis** (per tal d'informar de la necessitat de mantenir la **confidencialitat** davant el procés), persones responsables o caps de la persona denunciant i denunciada.

## **b) Informe de Conclusions**

Aquest Informe aportarà les **principals conclusions** fruit de la fase d'investigació i proposarà les actuacions a desenvolupar. En aquest sentit, l'informe s'hauria d'incloure:

- Una **descripció dels fets**.
- La **metodologia** emprada.

---

<sup>20</sup> *La prevenció i abordatge de l'assetjament sexual i l'assetjament per raó de sexe a l'empresa*. Departament de Treball. Generalitat de Catalunya, 2010.

- La **valoració** del cas.
- Els **resultats** de la investigació.
- Proposta de **mesures**.

Si l'Informe qualifica els comportaments analitzats com assetjament sexual, per raó de sexe, orientació sexual o d'identitat de gènere els fets investigats (resultats), caldrà<sup>21</sup> (mesures):

- **Decidir sancions** i altres mesures disciplinàries que s'imposaran a la persona assetjadora.
- Identificar les possibles **vies de resolució**.
- **Comunicar per escrit** el resultat a les parts afectades, amb síntesi dels fets.

Posteriorment, caldrà informar a la persona que ha posat la denúncia de les mesures disciplinàries que es prendran i del seu dret a **recórrer la resolució en el cas de no aconseguir el resultat desitjat**.

Des que es rep la denúncia fins a la seva resolució, el període estimat no superarà els **7 dies laborables**<sup>22</sup>. Tanmateix, en funció de cada cas i de la seva complexitat, poden existir situacions excepcionals però que en cap cas han de superar els **20 dies laborables**.

### c) Accions

Si la situació d'assetjament sexual, per raó de sexe, orientació sexual i/o d'identitat de gènere queda demostrada, l'Ajuntament haurà d'imposar les sancions corresponents, d'acord amb els articles 95.2, 96 i 98, i demés que resultin d'aplicació, del Reial Decret Legislatiu 5/2015, de 30 d'octubre, pel que s'aprova el Text refós de la Llei de l'Estatut Bàsic de l'Empleat Públic, així com el que es disposa en el Reial Decret Legislatiu 5/2000, de 4 d'agost, pel que s'aprova el text refós de la Llei sobre Infraccions i Sancions en l'Ordre Social, i demés normativa vigent en cada moment que resulti d'aplicació.

És important que **les sancions tinguin coherència amb la gravetat dels fets** i que la decisió es prengui, conjuntament, amb la representació de les persones treballadores.

<sup>21</sup> *Prevenició i abordatge de l'assetjament sexual i l'assetjament per raó de sexe a l'empresa.*

Departament de Treball. Generalitat de Catalunya, 2010.

Tanmateix, les sancions venen avalades, principalment, pel Codi Penal –art. 172 ter-, EBEP –art.95.2- i el Reial Decret Legislatiu 5/2000 sobre infraccions i sancions en l'ordre social (veure annex1. *Marc Legal. Principals referències normatives*).

<sup>22</sup> Tal com indica el document, *Recomanacions per a la negociació col·lectiva en matèria d'igualtat de tracte i d'oportunitats de dones i homes*. Aprovades per la Comissió d'Igualtat i Temps de Treball del Consell de Relacions Laborals de Catalunya, 16 de setembre de 2008.

### criteris a tenir en compte<sup>23</sup>:

- Considerar l'assetjament sexual, per raó de sexe, orientació sexual i d'identitat de gènere **d'intercanvi vertical descendent com una falta molt greu**, ja que existeix una situació d'indefensió per part de la persona assetjada i un abús de poder per part de la persona assetjadora.
- En d'altres situacions també podran ser valorats com **falta greu o molt greu**, segons cada cas.
- Sancionar les **conductes de represàlia** que pot rebre la persona que ha portat a terme la denúncia o contra d'altres que hagin col·laborat en la investigació.
- Valorar **situacions agreujants** com:
  - La reiteració de la conducta.
  - L'amenaça de represàlies cap a la persona assetjada o les persones testimonis de la situació d'assetjament.
  - La realització de la conducta mitjançant preu, recompensa o promesa remuneratòria.
  - L'ocultació, o aprofitant les condicions de temps, manera i lloc, que dificultin la defensa de la persona ofesa, o la identificació de l'autor/a partícip.
  - El fet que hi hagi més d'una persona assetjada.
  - La superioritat jeràrquica de la persona agressora respecte de la víctima i la seva posició jeràrquica en el conjunt de l'organització.
  - Quan l'assetjament es dirigeix a persona amb discapacitat o persones en situació de trastorn psicològic demostrable.
  - El fet que l'assetjament es produeixi de forma grupal.
  - El fet que la víctima es trobi en període de prova, contracte de pràctiques, contracte temporal o en qualsevol altra situació d'inestabilitat laboral.
  - Quan l'assetjament es produeix durant el procés de selecció de personal.
  - L'augment deliberat del dany físic i/o psíquic causat a la persona agredida.
  - Es fan pressions o coaccions a la persona assetjada, testimonis o persones del seu entorn laboral o familiar amb la intenció d'evitar o perjudicar la investigació que s'està realitzant.

### Algunes accions:

- Obertura de l'**expedient disciplinari** corresponent des del Departament de Recursos Humans.
- Si dels fets imputats se'n poden derivar responsabilitats penals, previ informe jurídic es podrà adoptar la decisió **d'iniciar les mesures legals que corresponguin<sup>24</sup>**.
- Emprendre les mesures oportunes per **evitar la convivència en el mateix espai de treball** de persona assetjada i assetjador/a. En el cas que sigui la persona assetjada

qui canviï d'espai o departament, no serà, en cap cas, en detriment de les seves condicions laborals.

Pel que fa a les **mesures preventives**, tal com estableix la Llei Orgànica 3/2007 per a la igualtat efectiva entre dones i homes, l'Ajuntament de Subirats les ha incorporat al *Pla d'Igualtat Intern*.

Possibles accions a portar a terme<sup>25</sup>:

- Donar publicitat del protocol mitjançant la seva publicació en el web municipal i altres mitjans de comunicació de l'Ajuntament.
- Fer tramesa del protocol a tot el personal de l'Ajuntament de Subirats i a aquelles persones que els hi sigui d'aplicació i que es recullen en el punt 6.
- Planificar **formació específica** a la plantilla, especialment a les persones de nova incorporació, comandaments i persones directament relacionades amb el procés.
- Elaborar **instruments d'identificació prèvia** per al conjunt de treballadors/es i comandaments.
- Realitzar **sessions d'informació** per tal d'explicar a les persones treballadores els seus drets, reglaments i lleis de protecció.
- **Difondre** el document d'assetjament sexual, per raó de sexe, orientació sexual i identitat sexual.
- Establir un sistema de **recollida de demandes informatives d'assetjament**, que es puguin dipositar de forma anònima (tipus bústia).
- Incorporar en la política de **prevenció de riscos i salut laboral** aquesta matèria.

<sup>23</sup> Segons recomanacions, Prevenció i abordatge de l'assetjament sexual i l'assetjament per raó de sexe a l'empresa. Departament de Treball. Generalitat de Catalunya, 2010.

<sup>24</sup> La Llei 1/2015, de 30 de març, per la qual es modifica la Llei orgànica 10/1995, de 23 de novembre, del Codi Penal, ha introduït un nou delictes d'assetjament, en el capítol dedicat a delictes contra la llibertat.

<sup>25</sup> Recollides a, *Protocol per a la prevenció, la detecció, l'actuació i la resolució de situacions d'assetjament psicològic, sexual, per raó de sexe o orientació sexual i d'altres discriminacions a la feina*. Departament de Governació i Administracions Públiques. Direcció General de Funció Pública. Generalitat de Catalunya.

## 10. ANNEXOS

### Annex 1. Marc legal . Principals referències normatives

#### 1. Normativa Comunitària

**Directiva 2006/54/CE del Parlament Europeu i del Consell, de 5 de juliol**, relativa a l'aplicació del principi d'igualtat d'oportunitats i igualtat de tracte entre dones i homes en matèria d'ocupació i treball.

**Codi de conducta sobre les mesures per a combatre l'assetjament sexual, inclòs a la Recomanació 92/131/CE de la Comissió, de 27 de novembre 1991**, relativa a la protecció de la dignitat de la dona i l'home en el treball.

#### 2. Normativa catalana

**Estatut d'Autonomia de Catalunya. Articles 15.2 i 40.7 i 8.**

15.2 *“Totes les persones tenen dret a viure amb dignitat, seguretat i autonomia, lliures d'explotació, de maltractaments i de tota mena de discriminació, i tenen dret al lliure desenvolupament de llur personalitat i capacitat personal”.*

40.7 *“Els poders públics han de promoure la igualtat de les diferents unions estables de parella, tenint en compte llurs característiques, amb independència de l'orientació sexual de llurs membres. La llei ha de regular aquestes unions i altres formes de convivència i llurs efectes”.*

40.8 *“Els poders públics han de promoure la igualtat de totes les persones amb independència de l'origen, la nacionalitat, el sexe, la raça, la religió, la condició social o l'orientació sexual, i també han de promoure l'eradicació del racisme, de l'antisemitisme, de la xenofòbia, de l'homofòbia i de qualsevol altra expressió que atempti contra la igualtat i la dignitat de les persones”.*

**Llei 5/2008, de Catalunya, de 25 d'abril, del dret de les dones a eradicar la violència masclista.**

Art. 5 Tercer. “Violència en l'àmbit laboral: consisteix en la violència física, sexual o psicològica que es pot produir en el centre de treball i durant la jornada laboral, o fora del centre de treball i de l'horari laboral si té relació amb la feina, i que pot adoptar dues tipologies: assetjament per raó de sexe i assetjament sexual”.

Capítol 7 (art.27 a 29). Tracta l'assetjament sexual i l'assetjament per raó de sexe en l'àmbit laboral i social.

**Llei 11/2014, del 10 d'octubre, per a garantir els drets de lesbianes, gais, bisexuals, transgènere i intersexuals i per a eradicar l'homofòbia, la bifòbia i la transfòbia. Articles 4.a, 20.2, 21.a i 21.b.**

4.a “Assetjament per raó d'orientació sexual, la identitat de gènere o l'expressió de gènere: qualsevol comportament basat en l'orientació sexual, la identitat de gènere o l'expressió de gènere d'una persona que tingui la finalitat o provoqui l'efecte d'atemptar contra la seva dignitat o la seva integritat física o psíquica o de crear-li un entorn intimidador, hostil, degradant, humiliant, ofensiu o molest”.

20.2 “Les empreses han de respectar la igualtat de tracte i d'oportunitats de les persones LGTBI. Per aquesta raó, han d'adoptar mesures adreçades a evitar qualsevol tipus de discriminació laboral. Aquestes mesures han d'ésser objecte de negociació i, si s'escau, s'han acordat amb els representant legal dels treballadors”.

21.a “(...). Garantir d'una manera real i efectiva, (...), la no-discriminació per raó d'orientació sexual, identitat de gènere o expressió de gènere i el ple exercici dels drets de les persones LGTBI, en matèria de contractació laboral i de condicions de treball i ocupació, al personal de l'Administració de la Generalitat, tant funcionari com laboral”.

Art. 21.b “(...) Impulsar actuacions i mesures de difusió i sensibilització que garanteixin la igualtat d'oportunitats i la no-discriminació a les empreses, (...)”.

### **3. Normativa espanyola**

#### **Constitució espanyola.**

Art. 14 Principi d'Igualtat.

Art. 15 Dret a la vida i a la integritat física i moral.

Art. 18 Dret a l'honor, a la intimitat personal i familiar i a la pròpia imatge.

Art. 35 Dret al treball (...) sense que en cap cas es pugui discriminar per raó de sexe.

**Llei Orgànica 3/2007, de 22 de març, per a la igualtat efectiva entre homes i dones.  
Art. 7, 8, 45.1, 46.2 i 48.**

Art. 7 Definició d'assetjament sexual i assetjament per raó de sexe.

Art. 8 *“Constitueix discriminació directa per raó de sexe tot tracte desfavorable a les dones relacionat amb l'embaràs i la maternitat”.*

Art. 45.1 *“Les empreses estan obligades a respectar la igualtat i tracte i d'oportunitats en l'àmbit laboral i, amb aquesta finalitat, han d'adoptar mesures dirigides a evitar qualsevol tipus de discriminació laboral entre dones i homes, mesures que s'hauran de negociar, i en el seu cas acordar, amb els representants legals de les persones treballadores en la forma que determini la legislació laboral”.*

Art. 46.2 *“Per la consecució dels objectius fixats, els Plans d'Igualtat podran contemplar, entre d'altres, les matèries l'accés al treball, classificació professional, promoció i formació, retribucions, ordenació del temps de treball per afavorir la conciliació laboral, personal i familiar i la prevenció del assetjament sexual i per raó de sexe”.*

Art. 48 *“Les empreses han de promoure condicions de treball que evitin l'assetjament sexual i l'assetjament per raó de sexe i arbritar procediments específics per prevenir-losi per donar curs a les denúncies o reclamacions que puguin formular els qui n'hagin estat objecte. Amb aquesta finalitat es poden establir mesures que s'han de negociar amb la representació de les persones treballadores, com ara l'elaboració i difusió de codis de bones pràctiques, la realització de campanyes informatives o accions de formació”.*

**Reial Decret Legislatiu 5/2015, de 30 d'octubre, pel qual s'aprova la refosa de la Llei de l'Estatut Bàsic de l'Empleat Públic**



Art. 95.2b Tipifica l'assetjament sexual i per raó de sexe com a falta disciplinària molt greu.

### **Estatut dels Treballadors/es**

Art. 4.2e. En la relació laboral, els treballadors i treballadores tenen el dret que es respecti a la seva intimitat i que es tingui la consideració deguda a la seva dignitat, inclosa la protecció davant l'assetjament per (...) orientació sexual, i davant l'assetjament sexual i l'assetjament per raó de sexe.

### **Llei 31/1995, de 8 de novembre, de Prevenció de Riscos Laborals**

Art. 2 La llei té com objectiu promoure la seguretat i salut dels treballadors i treballadores per mitjà de l'aplicació de mesures i del desenvolupament de les activitats necessàries per a la prevenció dels riscos derivats del treball.

Art. 4.2 S'ha d'entendre per risc laboral la possibilitat que un treballador o treballadora pateixi un determinat dany derivat del treball. Per qualificar un risc des del punt de vista de la seva gravetat, s'ha de valorar conjuntament la probabilitat que es produeixi el dany i la seva severitat.

Art. 14 Estableix el dret a una protecció eficaç en matèria de seguretat i salut en el treball i determina que l'empresari contreu un deure correlatiu de protecció dels treballadors i treballadores davant els riscos laborals.

### **Reial Decret legislatiu 5/2000, de 4 d'agost pel qual s'aprova el Text Refós de la Llei sobre infraccions i sancions de l'ordre social.**

Art. 8.13 Tipifica com a infracció molt greu l'assetjament sexual.

Art. 8.13.bis Tipifica com a infracció molt greu l'assetjament per raó de sexe.

## **Codi Penal, Llei 1/2015**

Art. 91. S'introdueix un nou article 172 ter, amb el següent contingut:

«1. Serà castigat amb la pena de presó de tres mesos i dos anys o multa de sis a vint-i-quatre mesos qui assetgi portant a terme de forma insistent i reiterada, i sense estar legítimament autoritzat, alguna de les conductes següents i, d'aquesta manera alteri greument el desenvolupament de la seva vida quotidiana:

- 1.<sup>a</sup> La vigili, la persegueixi o cerqui la proximitat física.
- 2.<sup>a</sup> Estableixi o intenti establir contacte amb ella a través de qualsevol mitjà de comunicació, o per mitjà de terceres persones.
- 3.<sup>a</sup> Mitjançant l'ús indegut de les dades personals, adquireixi productes o mercaderies, o contracti serveis, o faci que terceres persones es posin en contacte amb ella.
- 4.<sup>a</sup> Atempti contra la seva llibertat o contra el seu patrimoni, o contra la llibertat o patrimoni d'altres persones properes.

Si es tracta d'una persona especialment vulnerable per raó de la seva edat, malaltia o situació, s'imposarà la pena de presó de sis mesos a dos anys.

2. Quan la persona ofesa sigui alguna de les persones a les quals es refereix l'apartat 2 de l'article 173, s'imposarà una pena de presó d'un o dos anys, o treballs en benefici de la comunitat de seixanta a cent vint dies. En aquest cas no serà necessària la denúncia a la qual es refereix l'apartat 4 d'aquest article.

3. Les penes previstes en aquest article s'imposaran sense perjudici de les quals poguessin correspondre als delictes en què s'haguessin concretat els actes d'assetjament.

4. Els fets descrits en aquest article només podran ser perseguits mitjançant denúncia de la persona agreujada o del seu representant legal.»

## **Annex 2. Recomanacions per a les persones que puguin patir una situació d'assetjament sexual, per raó de sexe, orientació sexual i/o identitat de gènere<sup>26</sup>.**

Adreçar-se, en la mesura que sigui possible, a la persona que està provocant la situació. **Advertir la persona que ocasiona l'assetjament que el seu comportament és inacceptable. Incitar-la que finalitzi amb les seves accions ofensives i que, sinó deixa de fer-ho immediatament, es denunciarà el seu comportament.**

1. **Ajudar i donar suport a la persona que pateix aquesta situació.** Es recomana aconsellar a la persona assetjada que s'adreci a la persona que està causant la situació com a primer pas. Si l'assetjament continua, és important aconsellar-li que formuli una queixa o una denúncia interna o que recorri a les vies externes de resolució –via administrativa o via judicial-.
2. **Informar l'Ajuntament utilitzant els serveis i processos disponibles;** en aquest cas, directament, al cap o superior més immediat o bé, directament, a la Comissió de detecció, valoració i seguiment.

---

<sup>26</sup> La prevenció i abordatge de l'assetjament sexual i l'assetjament per raó de sexe a l'empresa. Departament de Treball. Generalitat de Catalunya, 2010.

### Annex 3. Carta sol·licitud de comunicació per Assetjament sexual, per raó de sexe, orientació sexual i identitat de gènere<sup>27</sup>.

Cc d del cas

#### Sol·licitant

- Persona afectada       Àrea / Servei de Prevenció       Recursos Humans       Unitat directiva afectada  
 Comitè de Seguretat i Salut       Delegats/ades de prevenció       Comissió detecció i seguiment       Altre/a. Especifiqueu

En tots els casos, per activar el protocol, cal que la persona afectada signi el consentiment en el revers d'aquesta sol·licitud. Altrament, l'Àrea/el Servei de Prevenció únicament durà a terme les actuacions que consideri oportunes en l'àmbit psicosocial.

#### Tipus d'assetjament/s

- Psicològic       Sexual       Per raó de sexe       Per raó d'orientació sexual  
 Per raó d'identitat de gènere       Altres discriminacions. Especifiqueu-les

#### Dades personals de la persona afectada

Nom i cognoms      NIF      Sexe  
 H       D

Telèfon/s de contacte

#### Dades professionals de la persona afectada

Centre de treball      Unitat directiva

Vinculació laboral/professional  
 Funcionari/ària       Estatutari/ària       Interí/na       Laboral fix/a       Laboral temporal  
 Altra. Especifiqueu

Cos / categoria      Grup      Nivell

Tipus d'ocupació desenvolupada      Antiguitat en el lloc de treball

#### Descripció dels fets

#### Documentació annexa

- Sí. Especifiqueu-la       No

#### Sol·licitud

- Sol·licito l'activació del Protocol per a la prevenció, l'actuació i la resolució de situacions d'assetjament psicològic, sexual, per raó de sexe, per raó d'orientació sexual, identitat de gènere i altres discriminacions a la feina.

Localitat i data

Signatura de la persona interessada

<sup>27</sup> Extret i adaptat de, Departament de Governació, Administracions Públiques i Habitatge. Generalitat de Catalunya. <http://governacio.gencat.cat/ca/inici/> [Consulta: 17de juliol de 2017].

## Annex 4. Document de consentiment informat per a la investigació de casos d'assetjament<sup>28</sup>.

### Document de consentiment informat per a la investigació de casos d'assetjament

, amb DNI núm. , treballador/a del Departament de , adscrit/a a ,

Autoritzo l'Àrea/el Servei de Prevenció de Riscos Laborals del Departament a estudiar i analitzar l'entorn psicosocial relatiu al meu lloc de treball i a les meves funcions dins del centre de treball en el qual presto serveis, així com a elaborar les propostes i recomanacions tècniques que d'aquest estudi es puguin derivar, en aplicació del Protocol per a la prevenció, l'actuació i la resolució de situacions d'assetjament psicològic, sexual, per raó de sexe, per raó d'orientació sexual i identitat de gènere, i altres discriminacions a la feina.

Així mateix, manifesto que:

- a) He estat informat/da que, a l'informe tècnic que resulti de l'estudi i anàlisi de les dades que autoritzo, hi constarà que totes les persones destinatàries i/o dipositàries d'aquest actuaran amb l'obligació de sigil i reserva en defensa de la confidencialitat que les empara, tal com preveu la Llei orgànica 15/1999, de protecció de dades de caràcter personal, i, si fos el cas per les dades mèdiques, la Llei 21/2000, sobre els drets d'informació relativa a la salut i l'autonomia del pacient i la documentació clínica, i la Llei 41/2002, bàsica reguladora de l'autonomia del pacient i drets i obligacions en matèria d'informació i documentació clínica.
- b) Conec el contingut del Protocol per a la prevenció, la detecció i abordatge de situacions d'assetjament psicològic, sexual, per raó de sexe, per raó d'orientació sexual, per raó d'identitat de gènere i altres discriminacions a la feina, en relació amb els drets i deures que se'n deriven i els efectes que la seva aplicació pugui ocasionar.

---

Localitat i data

Signatura

---

<sup>28</sup> Extret i adaptat de, Departament de Governació, Administracions Públiques i Habitatge. Generalitat de Catalunya.

<http://governacio.gencat.cat/ca/inici/> [Consulta: 17 de juliol de 2017].

## **Annex 5. Noms, cognoms i dades de contacte de les persones que conformen la Comissió de seguiment**

- Carles Morgades Àguila, persona responsable de Recursos Humans.  
carles.morgades@subirats.cat
- Santi Fontanet Barberà, responsable de prevenció de Riscos Laborals.  
santi.fontanet@subirats.cat
- Àngels Pinyol Batet, persona responsable de l'equip d'Igualtat.  
angels.pinyol@subirats.cat
- Antònia Soto Gavladà, representant dels funcionaris/àries de l' Ajuntament.  
sotoga@diba.cat
- Josep Soler Alemany, representant del personal laboral de l' Ajuntament.  
solerajs@diba.cat

### Adreces d'interès<sup>29</sup>

- Departament de Governació, Administracions Públiques i Habitatge. Generalitat de Catalunya. <http://governacio.gencat.cat/ca/inici/>
- Inspecció de Treball. Generalitat de Catalunya. <http://treball.gencat.cat/es/ambits/inspeccio/>
- Institut Català de les Dones. <http://dones.gencat.cat/ca/>
- Oficina de les Dones i LGTBI. Diputació de Barcelona. [www.diba.cat/dones](http://www.diba.cat/dones)
- Secretaria de la Dona CCOO. [www.ccoo.cat/dona](http://www.ccoo.cat/dona)
- Dones UGT. <http://www.ugt.cat/tag/dones/>
- Gènere / Dones CGT. <http://www.cgtcatalunya.cat/spip.php?rubrique22>
- Mujeres Libres. <http://mujereslibres.cgvalencia.org/>

---

<sup>29</sup> Consulta de les pàgines web amb data del 12 de juliol de 2017.



**Diputació** | Àrea d'Atenció  
**Barcelona** | a les Persones

Gerència de Serveis d'Igualtat i Ciutadania

**Oficina de les Dones i LGTBI**

Espai Francesca Bonnemaison

Sant Pere més Baix, 7. 08003 Barcelona

Tel 934 049 095 · Fax 934 049 086

[o.doneslgtbi@diba.cat](mailto:o.doneslgtbi@diba.cat) · [www.diba.cat/web/dones](http://www.diba.cat/web/dones)