



AJUNTAMENT DE
Subirats

PROTOCOL DE GESTIÓ LOCAL

PER A LA VESPA ASIÀTICA

Versió 1: MAIG 2021



Fotografia: N.Vicens

PROTOCOL D'ACTUACIÓ MUNICIPAL – DETECCIÓ NIUS VESPA ASIÀTICA

1- INTRODUCCIÓ:

La vespa asiàtica (*Vespa velutina nigrithorax*) és una espècie invasora d'origen asiàtic introduïda accidentalment a França probablement l'any 2004. L'any 2012 es va detectar l'arribada de *Vespa velutina* a Catalunya, amb un primer focus localitzat a la Vall d'en Bas.

La seva presència ha generat preocupació pel seu **efecte advers sobre l'apicultura** (ja que la vespa depreda les abelles) i sobre la producció de mel, cera i altres productes apícoles. Aquesta espècie invasora, a més, té **efectes respecte a la biodiversitat animal** ja que es tracta d'un nou depredador en l'ecosistema. També té un impacte a la salut pública, a conseqüència de les picades, que són doloroses tot i que **no són més perilloses que les d'una espècie autòctona**.

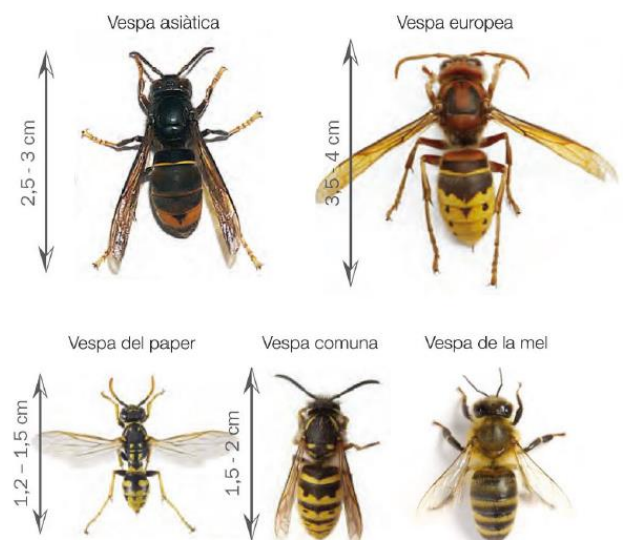
Aquest protocol té l'objectiu d'informar i servir de guia per a la detecció i actuació davant de la presència d'un niu de vespa asiàtica al municipi de Subirats. S'ha realitzat seguint les recomanacions del protocol de gestió local dissenyat per la Diputació de Girona i el Consell d'Iniciatives locals per al Medi Ambient de les comarques de Girona (CILMA), així com les directrius del Cos d'Agents Rurals de la Generalitat de Catalunya i criteris de la Diputació de Barcelona.

2- CARACTERÍSTIQUES:

La vespa asiàtica és una **vespa social** (que viu en colònies) de la família dels himenòpters té una **coloració més fosca** que la diferencia d'altres vespes. Tot i així es confon sovint amb altres vespes depredadores i altres insectes pol·linitzadors que cal respectar.

Tòrax negre i abdomen negre i bru, amb una línia groga a l'inici i una ampla franja taronja al final.

Reines i obreres són similars, distingibles només a la primavera quan les obreres són més petites.

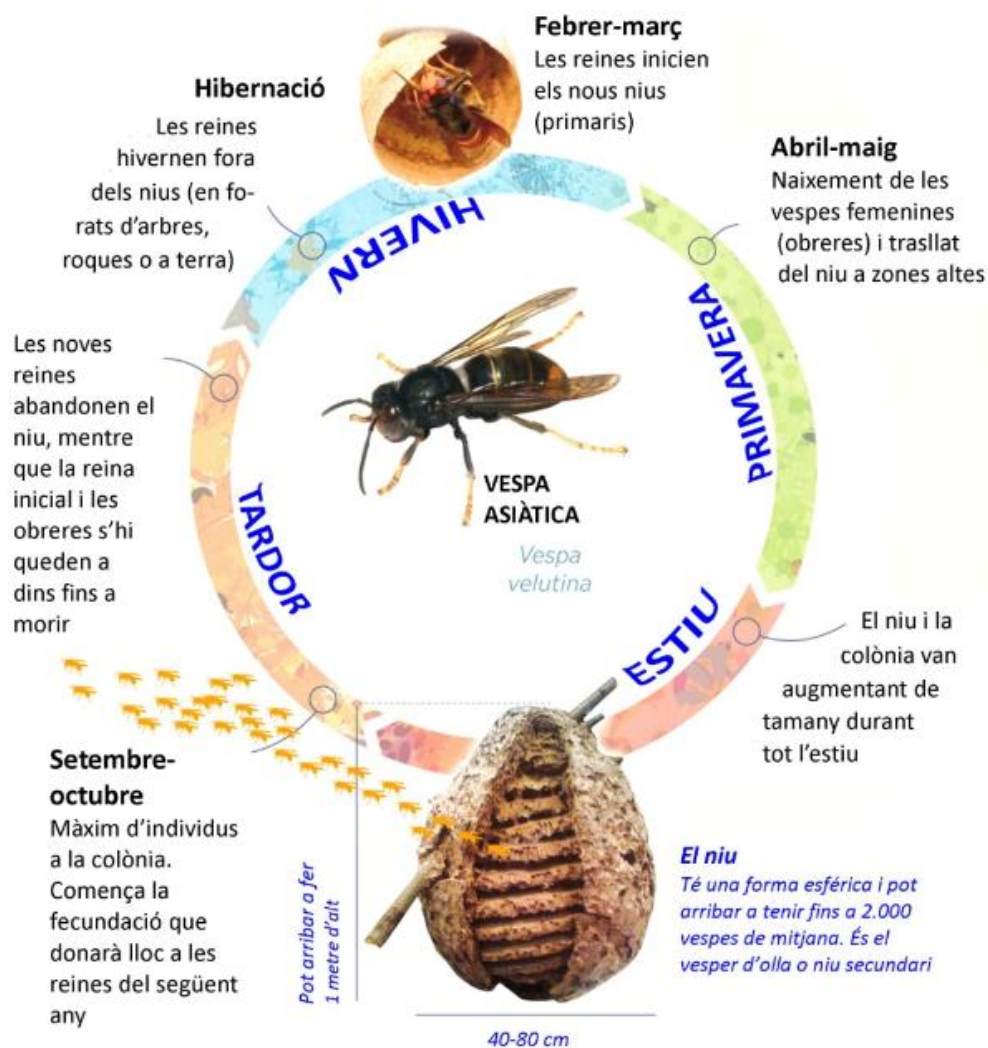




Cicle biològic

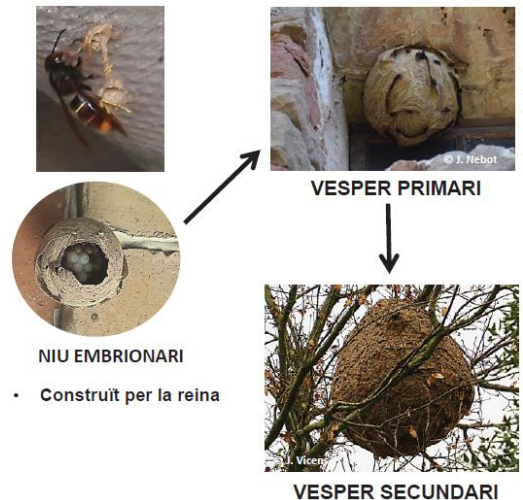
Per tal de fer front a la vespa asiàtica, és molt important conèixer quin és el seu cicle biològic anual (es mostra en el gràfic adjunt).

El cicle anual de la vespa asiàtica



(Font: www.avisap.es i Xunta de Galicia)

Aquesta vespa **construeix diversos nius**: Cap al mes de març, les femelles fundadores, quan surten de la hibernació construeixen elles soles els seus petits nius (**embrionari**), de la mida d'una taronja, en llocs arrecerats q utilitzen de refugis (escletxes, porxos, teules, etc.). Aquí fan les primeres postes d'ous i a partir d'abril - maig, a la primavera, neixen les primeres obreres (niu **primari**), les quals iniciaran la construcció d'un niu **secundari** en llocs més elevats; acostumen a tenir preferència per arbres de més de 10 metres d'alçada i en zones de ribera. En aquest niu secundari, amb forma de vesper d'olla, s'instal·larà la colònia que anirà creixent durant tot l'estiu i pot arribar a ser molt voluminos.



Normalment els nius es detecten precisament a partir de la tardor, quan els arbres perden la fulla i es fan visibles, però hi són des de la primavera/estiu. Aquests nius són com una gran bola de paper i poden arribar a fer més de 60cm de diàmetre. Normalment els construeixen a les branques més altes d'arbres, però també es poden trobar en edificacions abandonades, arbusts o fins i tot a terra.

A partir de la tardor, la reina produirà mascles que fecundaran noves reines fundadores per l'any següent, tot i que més del 90% moren perquè no sobreviuen a l'hivern o per competència directa entre elles. Durant l'hivern els mascles i les obreres també acaben morint. Per tant aquest niu és abandonat i després d'hivernar les reines de manera separada en diversos indrets, ja no serà reutilitzat.

Així doncs, a diferència de les abelles, **la colònia sempre s'extingeix a l'hivern**, de manera que els nius deixen de ser funcionals quan comença el fred perquè les vespes obreres es moren. Les reines fecundades passen l'hivern de forma solitària, amagades en altres indrets.

Analitzant aquest cicle biològic se'n poden extreure les següents **conclusions**:

- És interessant localitzar i destruir nius primaris durant la primavera, ja que són de fàcil eliminació i eviten la formació de la colònia.
- També és interessant fer campanyes de captura de reines amb trampes específiques per a tal fi, durant la primavera, per minimitzar la formació de nius.
- Els nius secundaris creixen durant l'estiu, molt sovint en arbres alts i frondosos de fulla caduca, fet que fa difícil la seva detecció durant l'època de màxima activitat.
- Quan es detecten més nius és durant la tardor/hivern, ja que cauen les fulles dels arbres i es veuen amb més facilitat; però precisament en aquesta època ja han estat abandonats i el risc és mínim.

3- IMPACTE SOBRE LA SALUT DE LES PERSONES

El comportament de la vespa asiàtica no és agressiu amb les persones, excepte quan estem a pocs metres d'un vesper. No acostuma a haver-hi perill a més de 5 metres de distància del niu ni quan s'estan alimentant o bevent aigua i d'altres líquids.

En canvi, si ens acostem a un niu de forma accidental o volguda, les obreres entren en alerta. Els casos en què pot passar això poden ser per realitzar activitats a prop del niu com ara: tallar l'herba, fer alguna activitat de tala o poda d'arbres, esporgar la vegetació d'un marge i altres actuacions.

En cas de picada

Les picades no són més perilloses que les de les vespes autòctones, però la mida del fibló fa que sigui una picada dolorosa. La majoria de persones amb picades presenten símptomes locals de dolor, vermellor i inflamació de la zona de penetració del verí, que desapareix després de diversos dies.

Com actuar:

1. Rentar la zona de la pica amb aigua i sabó i aplicar gel o aigua freda.
2. En persones al·lèrgiques poden aparèixer símptomes generals com picor a tot el cos, pujada de la temperatura corporal, baixada de la tensió arterial, problemes respiratoris, problemes cardiovasculars i d'altres símptomes greus.
3. En cas de picades múltiples la inoculació del verí també pot provocar aquests símptomes generals greus.
4. Si s'observen aquests símptomes, sense perdre la calma però de forma urgent cal trucar al 061 o anar el més aviat possible a un centre mèdic per rebre el tractament adequat perquè aquests símptomes poden ser molt greus i poden conduir a un shock anafilàctic.

4- MESURES DE LLUITA I PREVENCIÓ

Degut a la bona aclimatació de la vespa asiàtica a les condicions ambiental d'Europa, l'erradicació de vespa asiàtica ja es dona com impossible. Tots els esforços estan adreçats a contenir la seva expansió i a minimitzar els impactes que pugui ocasionar.

Per part dels apicultors i el gran públic, ha proliferat l'elaboració de trampes (trampeig) casolanes fetes amb ampolles de plàstic i amb líquids dolços per a atreure la vespa asiàtica. Els paranys de captura però, han resultat poc eficaços i les trampes al no ser selectives capturen d'altres insectes, provocant un impacte a la fauna local. En cas de voler realitzar campanyes de **trampeig**, cal adquirir trampes homologades i el màxim de selectives possibles.

La **destrucció dels nius és el mètode més eficaç** per reduir les poblacions de vespa asiàtica. S'ha de fer el més aviat possible i fins novembre, preferiblement a l'agost, abans de l'inici de la cria de femelles fundadores. La destrucció del niu s'ha de realitzar a partir del vespre fins a l'alba, que és quan la vespa asiàtica atura la seva activitat. Aquesta acció haurà de ser realitzada per tècnics experts.

5- PROTOCOL D'ACTUACIÓ:

Aquest protocol està basat seguint les indicacions de la Diputació de Girona, la Diputació de Barcelona i la Generalitat de Catalunya.

L'actuació davant d'un cas de possible niu de vespa asiàtica amb risc públic o al medi consta de **3 fases:**

- I. **Detecció**
- II. **Inspecció i avaluació del risc**
- III. **Actuació.**

Una vegada es té coneixement i es comprova la presència d'un niu de vespa asiàtica, cal fer la valoració del risc que aquest comporta per tal de poder determinar quina actuació es necessita. A continuació es detalla com realitzar aquesta avaluació...

VALORACIÓ DEL RISC

Cal efectuar la valoració del risc, a partir de 4 variables relatives al vesper:

1. Època de l'any en què es detecta
 - Vesper amb obreres i reina en fase activa (primavera-estiu). Genera risc més elevat
 - Vesper del qual ja han emergit les noves reines nascudes a l'any en curs (tardor-hivern) o completament abandonat. Genera risc molt baix o nul
2. Freqüentació de la zona. A major freqüentació, major risc.
 - Alta (zona amb habitatges, parcs públics, escola...)
 - Mitja (zona sense habitatges, però que les persones poden freqüentar, zones de pas, camins o vies verdes, carrils bici, fonts d'aigua, àrees de lleure,...)
 - Baixa (zona on és improbable trobar persones)
3. Alçada del vesper. Com més baix respecte al terra o punt amb presència de persones (balcó, terrat,...) més elevat és el risc de picada generat...
 - Menys de 5m d'alçada (<5)
 - Entre 5 i 10m d'alçada (5-10)
 - Més de 10m d'alçada (>10)
4. Distància horitzontal entre el suport del vesper, i el punt en què es pot produir la presència de persones. Com més proper (a un habitatge, camí, zona de lleure,...) o més accessible estigui el suport del vesper, més elevat el risc. També es valora el risc de caiguda del vesper sobre una persona que hi sigui molt a prop.
 - Menys de 5m de distància – en aquest cas, a banda del risc de picada s'hi afegeix el risc de caiguda del niu sobre una persona (<5)
 - Entre 5 i 10m de distància (5-10)
 - Més de 10m de distància (>10)

A partir d'aquestes variables, i d'acord amb les taules de valoració del risc (s'adjunten a continuació) **es classifica cada cas segons 3 nivells de risc, que conduïrien o no a actuar**

- Alt
- Mitjà
- Baix

També es considera, **que en determinades situacions el risc es pot veure modificat per circumstàncies que no queden contemplades dins les 4 variables anteriorment explicades** (per exemple, en una zona de jocs a pilota a l'aire lliure, hi hauria certa probabilitat que el vesper rebés un impacte malgrat situar-se a certa distància, risc que no hi seria en una zona de jocs infantils). Aquestes són **circumstàncies agreujants**, que els serveis tècnics de l'Ajuntament haurien de valorar en cada cas.

En funció de tot l'exposat, la taula de valoració de risc és la següent:

Taula de valoració del risc

		ABRIL - NOVEMBRE					DESEMBRE - MARÇ		
		DISTÀNCIA					DISTÀNCIA		
		ALÇADA	<5	5 - 10	> 10	ALÇADA	<5	5 - 10	> 10
FREQUÈNCIÀ ALTA	<5					<5			
	5 - 10					5 - 10			
	> 10					> 10			
FREQUÈNCIÀ MITJA	<5					<5			
	5 - 10					5 - 10			
	> 10					> 10			
FREQUÈNCIÀ BAIXA	<5					<5			
	5 - 10					5 - 10			
	> 10					> 10			

ZONA FREQUÈNCIÀ ALTA: Zona amb habitatges sigui rural o urbana. Parcs públics, escoles...

ZONA FREQUÈNCIÀ MITJA: Zona sense habitatges que les persones poden freqüentar o per on poden passar, vies verdes, carrils bici, fonts d'aigua, berenadors...

ZONA FREQUÈNCIÀ BAIXA: Molt improbable la presència de persones

ALÇADA: Distància vertical del vesper respecte el terra o el lloc més proper amb presència de persones (balcó, etc.)

DISTÀNCIA: Distància horitzontal del vesper respecte la localització del lloc amb freqüentació humana

RISC	ACTUACIÀ RECOMANADA
Alt	Intervenir
Mitjà	No intervenir, excepte en cas de circumstància agreujant
Baix	No intervenir



RESUM I RECOMANACIONS GENERALS D'ACTUACIÓ

- **Observacions de vespes** → NO CAL REGISTRAR-LES
 - o Ja estan establertes a la zona (avistaments = informació no rellevant)
 - o La seva detecció no permet esbrinar la ubicació del vesper (poden desplaçar-se grans distàncies)
 - o Lluny del vesper, no tenen comportament agressiu (risc equivalent al de les abelles de la mel i altres vespes socials)

- **Control de nius embrionaris**
 - o Difícilment es detecten
 - o Complicat d'identificar... Nius embrionaris de diferents espècies de vespa només es poden identificar a través de la reina o mida de les cel·les
 - o No comporten més riscos per a les persones que els vespers paperers comuns
 - o En abelles i vespes socials, les joves reines lluiten entre elles (i moren) en aquesta fase de nius embrionaris
 - o Eliminar en cas de generar alarma o estar en un lloc altament sensible (brigada)

- **Detecció de vespers primaris/secundaris**
 - o caldrà **ENTRAR EL MÀXIM DE DADES AL SITMUN** (capa específica per a vespa asiàtica) per poder-ne dur un control i seguiment.

 - Si els nius es troben en llocs públics o privats però no representen cap risc per a les persones (per exemple, per estar a una alçada de 20m), es recomana no fer cap actuació.

 - Si el niu es troba en un lloc públic o privat i sí representa un risc per a les persones, cal procedir a la seva retirada, mitjançant empreses especialitzades
 - Si el niu està situat en un espai públic o en un espai privat que pugui afectar una zona pública, l'Ajuntament assumirà la retirada del niu
 - Si el niu està situat en un espai privat que no afecti l'espai públic, correspondrà al propietari afectat assumir la retirada.

(L'Ajuntament podrà convocar subvencions de forma periòdica per a cobrir aquestes despeses totalment o parcial)

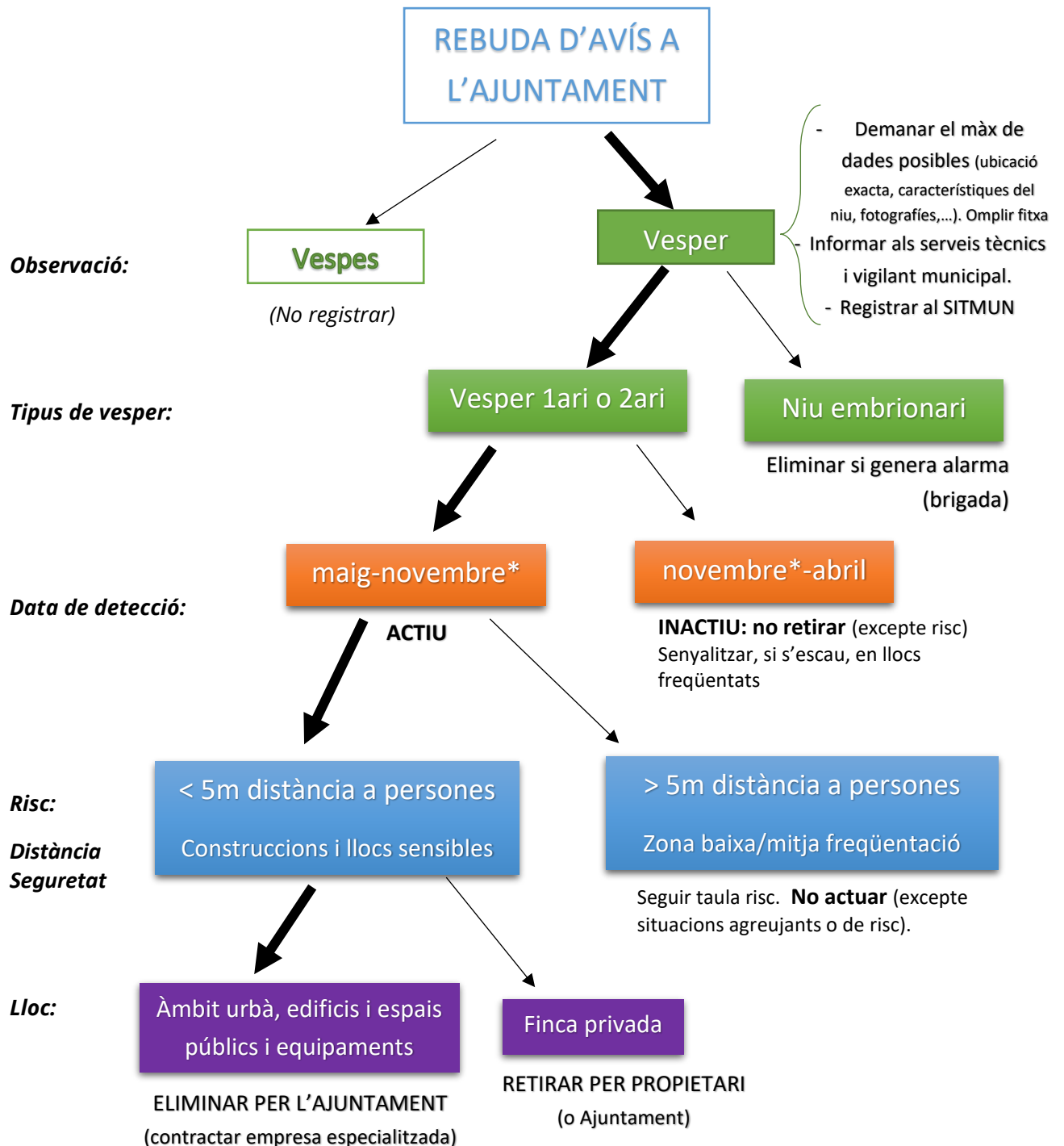
- **ACTUACIÓ AMB VESPERS QUE PODEN SUPOSAR UN RISC.**

Si es detecta un vesper amb risc per a les persones, segons els criteris anteriors,...

 - o Evitar apropar-se a <5 metres
 - o Delimitar l'espai de protecció amb cinta si hi ha risc per proximitat
 - o Posar rètol plastificat informatiu, en cas de considerar-ho necessari (models en les pàgines següents del present document)
 - o Avisar a professionals per a la destrucció del vesper (empresa de control de plagues)



ESQUEMA CRITERIS D'ACTUACIÓ





MODEL DE FITXA DE DETECCIÓ DE VESPA ASIÀTICA

RECEPCIÓ DE L'AVÍS	PERSONA QUE FA L'AVÍS
Data: _____ <input type="checkbox"/> Instància (Reg. entrada núm.): _____ <input type="checkbox"/> Trucada telefònica / correu electrònic <input type="checkbox"/> Altres vies. Quina? _____	Nom i cognoms: _____ _____ Adreça: _____ Telèfon: _____
LOCALITZACIÓ	PROPIETAT DEL TERRENY
Finca: _____ Coordenades: X: _____ : _____	Nom i cognoms: _____ Adreça: _____ Telèfon: _____
TIPUS DE DETECCIÓ	QUALIFICACIÓ DEL TERRENY
<input type="checkbox"/> Niu <u>embrionari</u> de vespa asiàtica <input type="checkbox"/> Niu <u>primari</u> de vespa asiàtica <input type="checkbox"/> Niu <u>secundari</u> de vespa asiàtica <input type="checkbox"/> <u>Exemplars</u> de vespa asiàtica	<input type="checkbox"/> Urbà <input type="checkbox"/> Agrícola <input type="checkbox"/> Forestal
CARACTERÍSTIQUES DEL NIU (FASE D'INSPECCIÓ)	
Diàmetre del niu (cm): _____ Alçada sobre el terra (m): _____ Tipus de suport: <input type="checkbox"/> Arbre <input type="checkbox"/> Paret <input type="checkbox"/> Sostre <input type="checkbox"/> Façana <input type="checkbox"/> Terra <input type="checkbox"/> Tanca vegetal <input type="checkbox"/> _____ Aspecte físic del niu: <input type="checkbox"/> Sencer <input type="checkbox"/> Forats a la part superior <input type="checkbox"/> Forats a la part inferior Presenta risc públic o d'afectació del medi: _____	
OBSERVACIONS / AVALUACIÓ DEL RISC (FASE D'INSPECCIÓ)	
ACTUACIÓ A REALITZAR (FASE D'INSPECCIÓ)	
INSPECCIÓ REALITZADA PER: _____	



ATENCIÓ

NIU DE VESPA ASIÀTICA **DETECTAT en aquest arbre**

L'Ajuntament ja en té coneixement i s'està gestionant la seva retirada per part d'una empresa especialitzada

Mantingueu certa distància de seguretat, i no molesteu ni intenteu capturar les vespes





AVÍS

NIU DE VESPA ASIÀTICA DETECTAT. NIU INACTIU O MALMÈS

L'Ajuntament ja en té coneixement

Aquest niu no presenta activitat
perquè ja ha estat abandonat o
perquè està malmès i no
representa cap risc.

Mantingueu certa distància per
evitar danys en cas de caiguda.



BIBLIOGRAFIA CONSULTADA:

- Criteris per a la gestió de la problemàtica generada per l'espècie exòtica invasora anomenada vespa asiàtica (*Vespa velutina*) en la demarcació de Barcelona; Diputació de Barcelona.
https://parcs.diba.cat/documents/43788175/183689131/Criteris_gestio_vespa_asiatica_DIBA.pdf/2671ca84-b0ed-ff1b-2846-c9854f4205d7?t=1606299762934
- Fitxa del Departament d'Agricultura, Ramaderia, Pesca, Alimentació i Medi Natural de la Generalitat de Catalunya
http://mediambient.gencat.cat/web/.content/home/ambits_dactuacio/patrimoni_natural/Enllaac/fitxa_69_vespa_velutina.pdf
- Protocol d'actuacions que es duen a terme per minimitzar els danys causats per la vespa asiàtica (*Vespa velutina*) envers l'apicultura, la biodiversitat i els riscos sobre la salut de les persones (2019); Direcció General de Polítiques ambientals i Medi Natural – Departament de Territori i Sostenibilitat (Generalitat de Catalunya).
http://mediambient.gencat.cat/web/.content/home/ambits_dactuacio/patrimoni_natural/esppecies_exotiques_medinatural/lLista_sp_catalogades/artropodes/doc_enll/Protocol-2019.pdf
- Web del Departament de Territori i Sostenibilitat; Generalitat de Catalunya
http://mediambient.gencat.cat/ca/05_ambits_dactuacio/patrimoni_natural/especies_exotiques_invasores/lLista-especies/lLista-especies-catalogades/artropodes-no-crustacis/vespa-asiatica-vespa-xinesa/
- Conducció de sessions de participació tècnica per elaborar un protocol de gestió local de la vespa asiàtica (Juliol 2019); Diputació de Girona + CILMA (Consell d'Iniciatives locals per al Medi Ambient)
http://mediambient.gencat.cat/web/.content/home/ambits_dactuacio/patrimoni_natural/esppecies_exotiques_medinatural/lLista_sp_catalogades/artropodes/doc_enll/Minuartia_Protocol_vespa_asiatica_Juliol2019.pdf
- Làmines divulgatives sobre la vespa asiàtica; Diputació de Girona
<http://www.ddgi.cat/web/servei/5660/lamines-divulgatives-sobre-la-vespa-asiatica>