

**Informe de la intervenció arqueològica al jaciment protohistòric  
del Puig del Cocodril - Pujol d'en Figueres (Subirats, Alt  
Penedès, Barcelona), entre els dies 11 de març i 26 d'abril de  
2024**



Direcció: Mireia Sabaté Balada i Dani López Reyes

Redacció: Mireia Sabaté Balada i Carles Solé Parellada

Número d'expedient: CLT\_2024\_EXP\_ARQ003INVE-916-2024 (14311 CU00057 2024-1-41735)

Maig de 2024

## ÍNDEX

<b>1. Dades Bàsiques</b> .....	3
<b>1.1. Dades bàsiques de l'element</b> .....	3
<b>1.2. Dades bàsiques de la intervenció</b> .....	3
<b>2. Introducció</b> .....	4
<b>3. Situació geogràfica</b> .....	5
<b>4. Antecedents de la recerca</b> .....	12
<b>5. Metodologia de treball arqueològic</b> .....	14
<b>6. Legislació i propietat</b> .....	15
<b>6.1. Legislació específica</b> .....	15
<b>6.2. Règim de propietat</b> .....	15
<b>7. Descripció dels treballs arqueològics de la campanya 2024</b> .....	16
<b>7.1. Objectius de la campanya 2024</b> .....	16
<b>7.2. Excavació del camp de sitges medieval</b> .....	17
<b>7.3. Excavació de l'edifici 1</b> .....	24
<b>7.3.1 Excavació del recinte 1</b> .....	24
<b>7.3.1 Excavació del recinte 2</b> .....	29
<b>7.4 Obertura de l'accés de la muralla</b> .....	35
<b>7.5 Obertura davant de la torre geminada</b> .....	38
<b>9. Consideracions finals</b> .....	43
<b>10. Crèdits</b> .....	45
<b>11. Bibliografia</b> .....	46
<b>12. Llista de les Unitats Estratigràfiques</b> .....	48

## 1. Dades Bàsiques

### 1.1. Dades bàsiques de l'element

<b>Nom del jaciment</b>	Puig del Cocodril / Pujol d'en Figueres
<b>Municipi (comarca i província)</b>	Subirats (Alt Penedès, Barcelona).
<b>Coordenades UTM:</b>	E (X): 400788.1 m / N (Y): 4585675.4 m UTM 31N/ETRS89
<b>Alçada sobre el nivell del mar:</b>	292-297 msnm.
<b>Extensió aproximada</b>	12.608 m <sup>2</sup> / 16.424 m <sup>2</sup> (1,2 / 1,6 Ha) Zona parcialment delimitada dins les muralles amb restes d'estructures de vora 3500m <sup>2</sup>
<b>Tipus jaciment:</b>	Nucli fortificat. Zona d'hàbitat, muralla i fossat.
<b>Cronologia:</b>	Primera i segona edat del ferro / època ibèrica (segles VI/IV-IIIaC).

### 1.2. Dades bàsiques de la intervenció

<b>Tipus d'intervenció:</b>	Excavació arqueològica
<b>Expedient:</b>	CLT_2024_EXP_ARQ003INVE-916-2024 (14311 CU00057 2024-1-41735)
<b>Projecte:</b>	El canvi sociocultural a la Cessetània <i>oriental</i> (Penedès i Garraf) durant la protohistòria i l'època romana republicana: una perspectiva històrica i evolutiva dirigit per l'investigador principal Dr. Rafael Jornet del Centre d'Estudis Cossetans. 2022-2025
<b>Direcció:</b>	Mireia Sabaté Balada
<b>Dates:</b>	11 de març al 26 d'abril de 2024
<b>Equip de recerca:</b>	Dr. Sergio Jiménez, Dr. David Asensio, Dr Joan Bernal, Daniel López, Sofia Aldeco, Carles Solé, Marc Linuesa i els estudiants en pràctiques Martí Soriano, Pablo Salvador, Gerard Llimona i Mariona Torres
<b>Promotors/Finançament</b>	Ajuntament de Subirats, Diputació de Barcelona, Departament de Cultura de la Generalitat de Catalunya i Universitat de Barcelona

## 2. Introducció

En el present informe presentem els resultats de la quarta intervenció arqueològica efectuada al jaciment del Puig del Cocodril (o Pujol d'en Figueres) de Subirats (Alt Penedès, Barcelona), entre els dies 11 de març al 26 d'abril de 2024.

La recerca al Puig del Cocodril forma part d'un projecte més global de recerca dirigit pel Dr. Rafael Jornet Niella que porta per nom: El canvi sociocultural a la Cessetània oriental (Penedès i Garraf) durant la protohistòria i l'època romana republicana: una perspectiva històrica i evolutiva 2022-2025. El projecte està integrat al Pla de Recerca de l'Arqueologia i la Paleontologia, que segueix els acords del Pla Integral per a l'Arqueologia a Catalunya (PIACAT), que regula la recerca arqueològica i paleontològica que entra en l'àmbit de competència del Servei d'Arqueologia i Paleontologia del Departament de Cultura.

Els objectius de la campanya de 2024 ha estat l'excavació estratigràfica dels recintes 1 i 2, delimitats el 2019 i l'obertura en extensió del sector nord-oest situat a tocar de l'accés descobert el 2019 per tal de delimitar les estances adossades a la muralla i l'obertura en extensió de l'àrea sud-est a l'exterior de la torre geminada on, durant la intervenció del 2023, s'havien detectat restes anteriors per poder configurar les estructures més antigues amortitzades en les darreres fases d'ocupació que podrien ajudar a comprendre l'urbanisme de les fases antigues del jaciment.

Aquesta intervenció és possible gràcies l'Ajuntament de Subirats, la Diputació de Barcelona, del Dept. de Cultura de la Generalitat de Catalunya i la Universitat de Barcelona.

### 3. Situació geogràfica

El Puig del Cocodril o Pujol d'en Figueres es troba a Subirats (Alt Penedès, Barcelona) situat a d'alt d'un cim de la Serra d'Ordal, a 297 msnm, al marge dret de la llera del riu Anoia, des d'on domina l'important eix fluvial del riu Anoia, amb dos corrents d'aigua que l'envolten i terrenys cultivables molt propers. Gaudeix d'una privilegiada vista que abasta des del Montseny i indrets de les comarques del Baix Llobregat, el Vallès Occidental, el Ripollès, el Bages, l'Anoia, l'Alt Penedès, l'Alt Camp i el Baix Penedès (fig. 1-3).

La comarca de l'Alt Penedès es troba situada a l'extrem meridional de la depressió prelitoral catalana, entre les comarques de l'Anoia, el Garraf, el Baix Penedès i l'Alt Camp. El municipi més extens de l'Alt Penedès és Subirats, amb 55,7 km<sup>2</sup>, i es troba delimitat pels municipis de Gelida, Vallirana, Olesa de Bonesvalls, Avinyonet, la Granada, Santa Fe, el Pla, Torrelavit i Sant Sadurní, configurant una notable ventall de relleus i paisatges. Subirats comprèn diversos nuclis poblacionals: Sant Pau d'Ordal (seu administrativa), Lavern, Ordal, la Torre-Ramona, el Pago, els Casots, Can Rosell de la Costa, el Rebato, Ca l'Avi, Can Cartró, Can Batista, Cantallops, Casablanca i Muntanya Rodona.

El jaciment està delimitat per la seva banda septentrional per les vinyes dites del Gravat i del Tona i seguidament per l'autopista AP7, que es troba a uns 500 m en línia recta des del jaciment. Per la banda meridional es delimita per les Terres de Can Pruvi, Can Sutxet, la depuradora de Subirats, Can Figueres i, una mica més enllà, el nucli dels Casots. A llevant, la font termal de la Mare de Déu de la Font Santa, el Castell de Subirats -a una distància de 362 m en línia recta- i, per la seva banda nord-est, el Bosc del Castell. A ponent, trobem un turó anomenat el Pujol, a 279 msnm (fig. 5 i 6).

Existeixen tres unitats orogràfiques clarament diferenciables: els contraforts del massís del Garraf-Ordal, la conca del Baix Anoia i la depressió penedesenca; aquesta darrera correspon a la zona planera i més conreada, a ponent del municipi. Les serres de l'Ordal, presents a la part oriental del terme municipal, són la prolongació natural del massís del Garraf vers l'interior, en contacte amb la depressió del Penedès. Dins d'aquesta unitat es pot fer distinció entre dues subunitats muntanyoses: la que va del poble d'Ordal cap a Cantallops (al sud) i la que va del Montcau fins al castell de Subirats (al nord). La primera està constituïda per material calcari, del mesozoic; la segona és més antiga i està constituïda per dolomies fosques (Llorac, 1988; Tríade, 2007) (fig. 7-19).



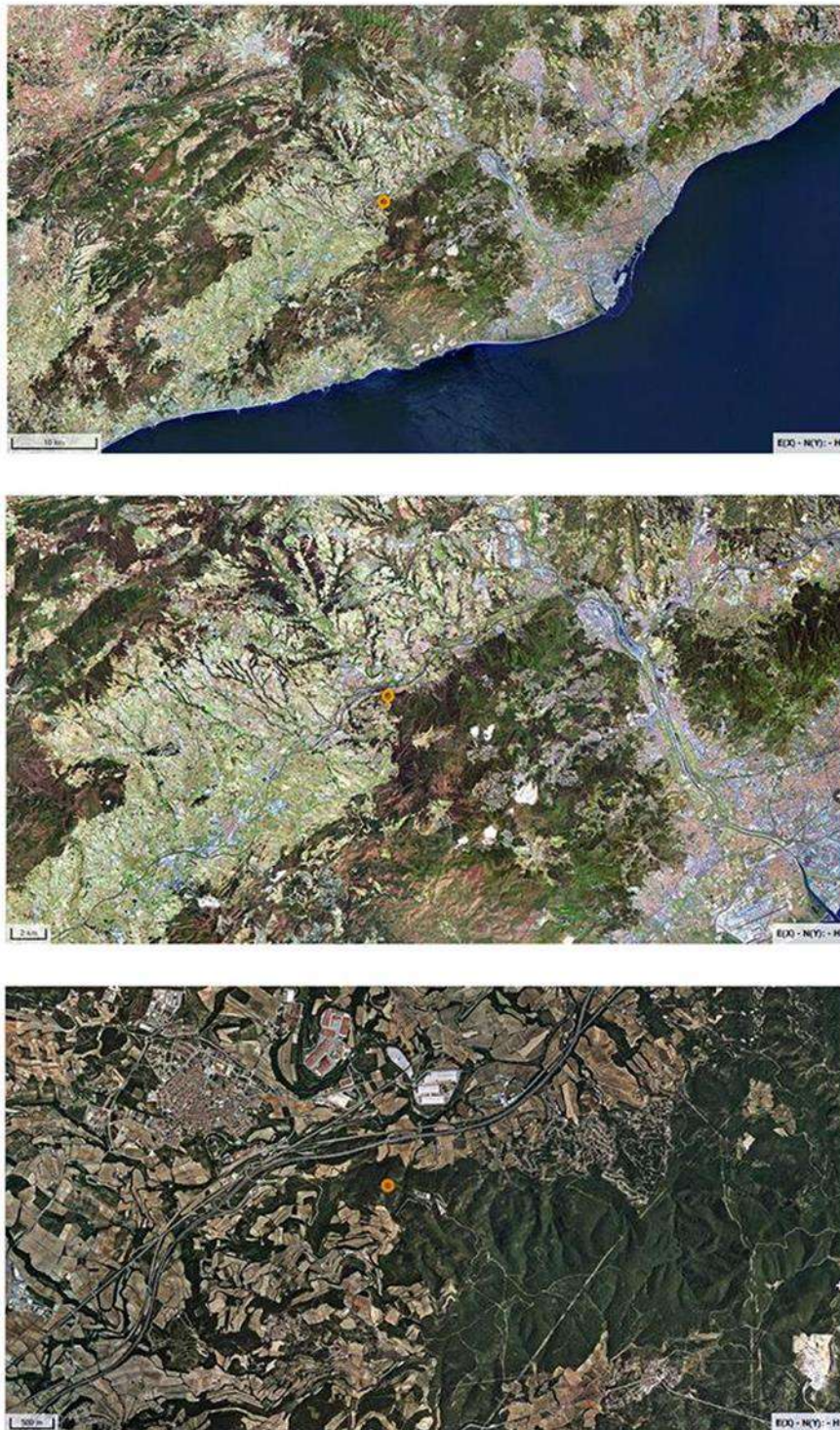


Figura 1-3. Situació geogràfica de Subirats i del jaciment ibèric de Puig del Cocodril (Font: ICGC).



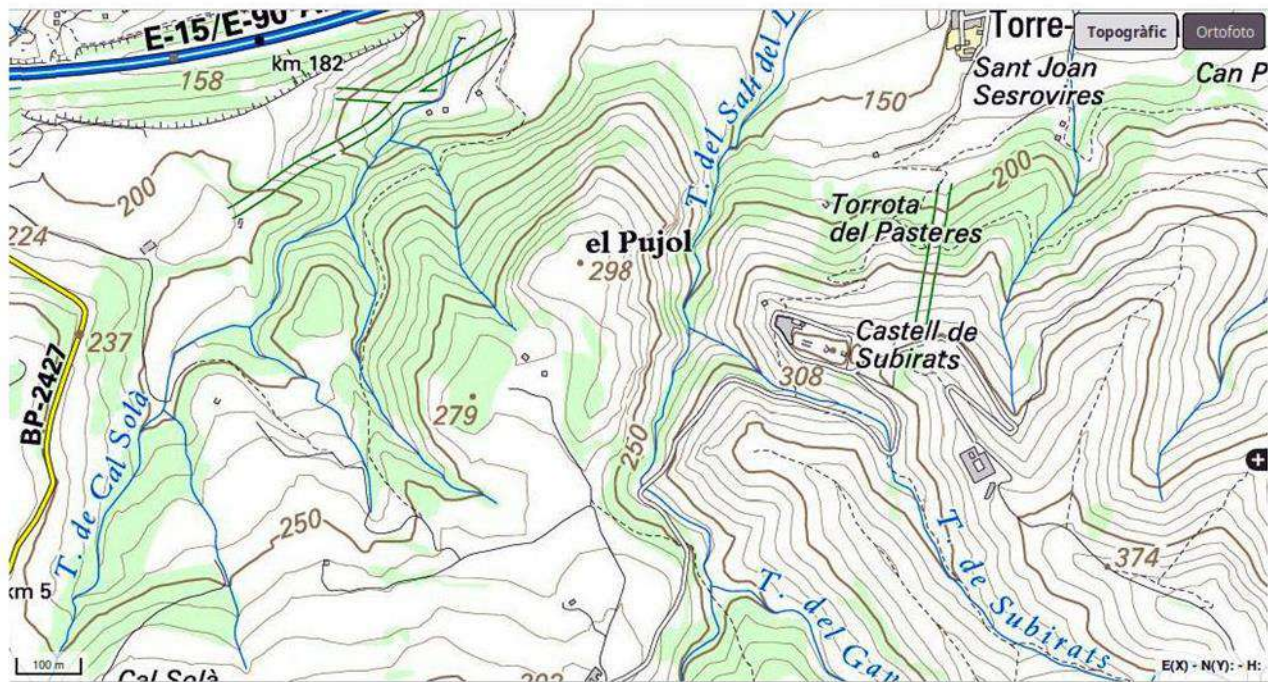


Figura 4-5. Ortofotomapa i mapa topogràfic. Situació geogràfica del jaciment ibèric de Puig del Cocodril i els seus entorns (Font: ICGC)



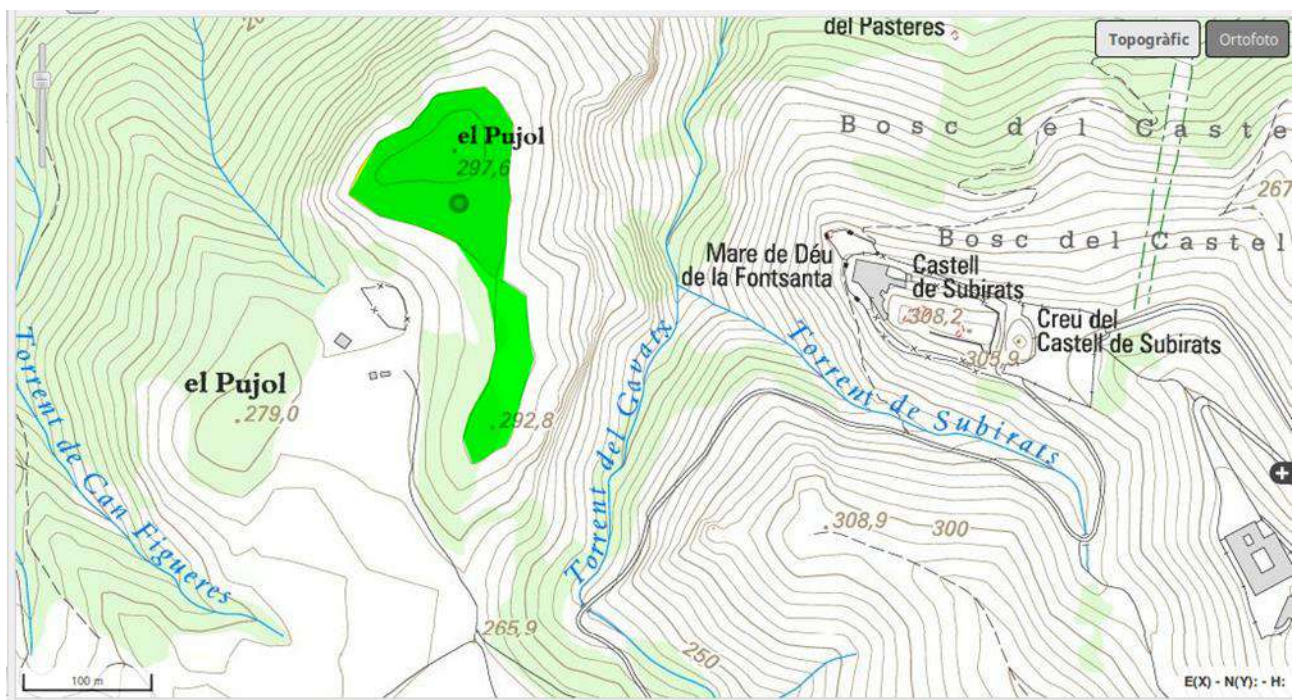
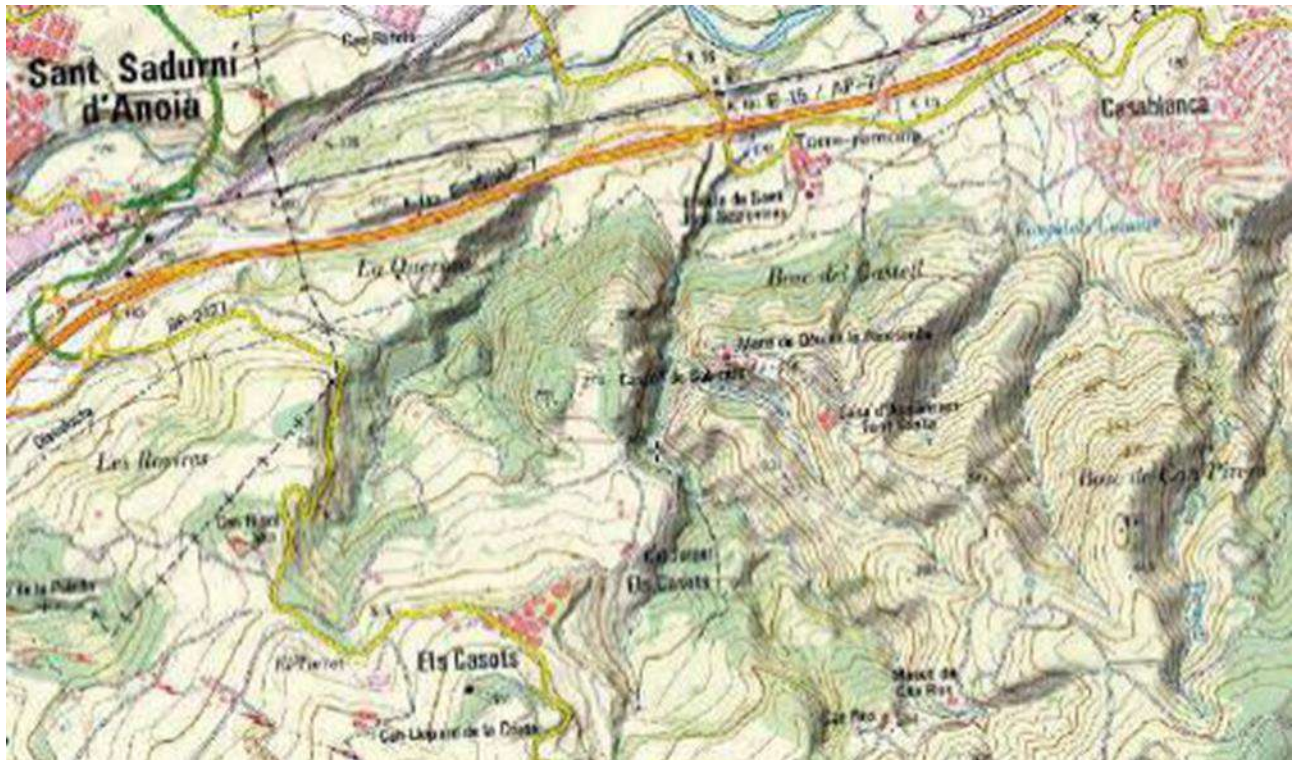


Figura 6-7. Topografia i situació del Puig del Cocodril; en color verd possible àrea d'afectació arqueològica del jaciment. (Font: ICGC)



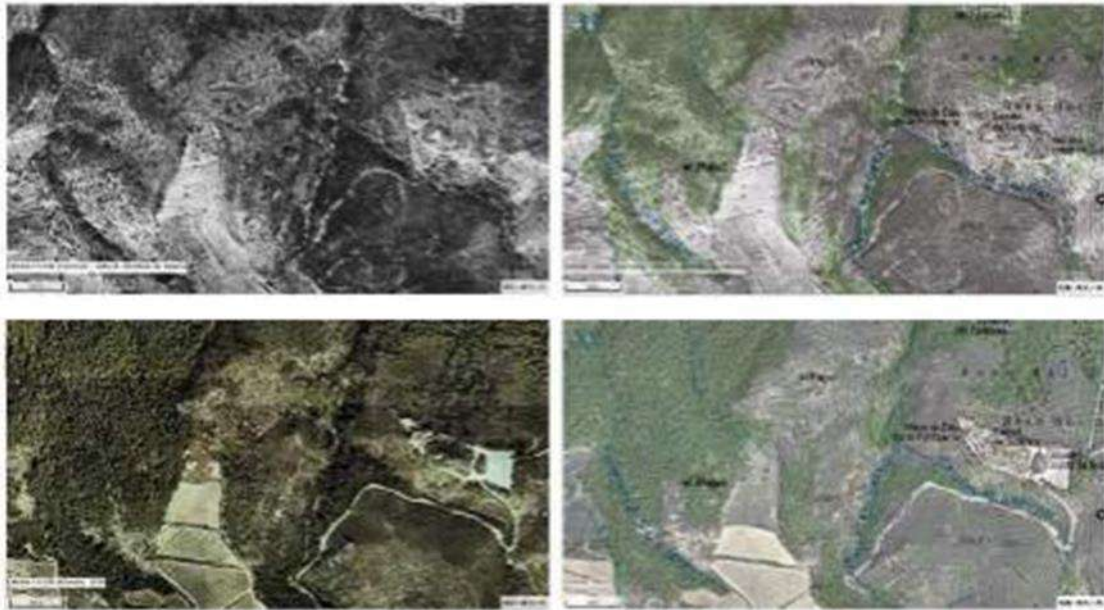


Figura 8-11. Comparació d'imatges aèries amb i sense cotes planimètriques de l'actualitat (any 2000) i del vol dels anys 1945-46 (Font: ICGC).

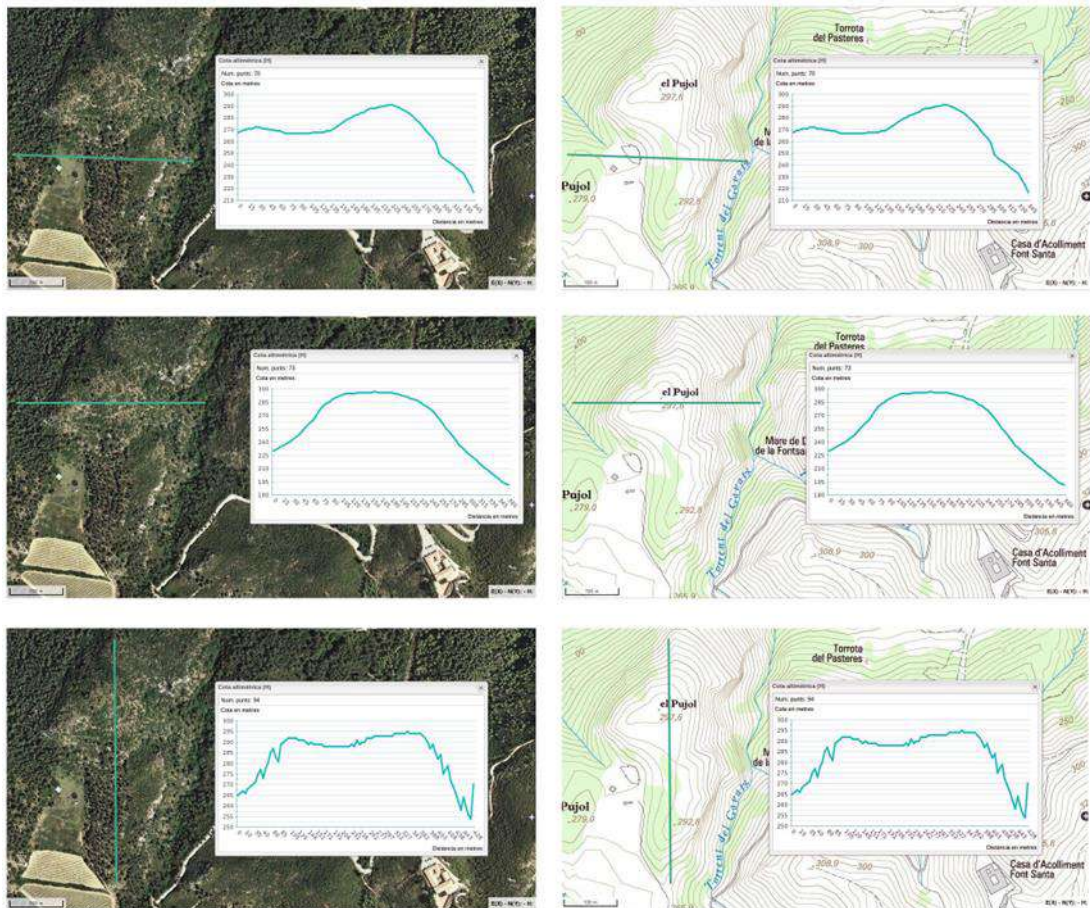


Figura 12-14. Cotes planimètriques de diverses seccions del puig on se situa el jaciment (Font: ICGC).



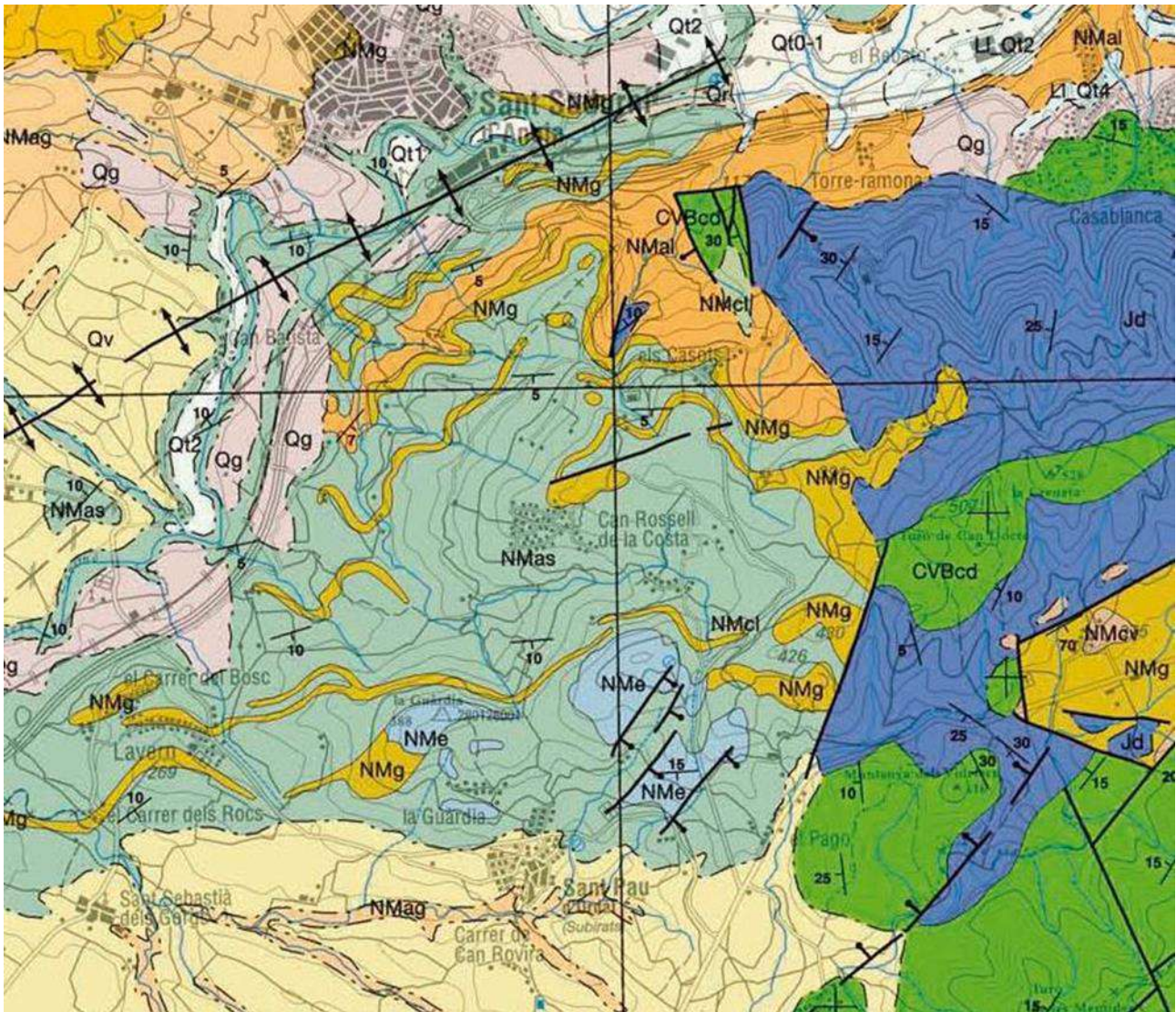


Figura 15. Mapa geològic del jaciment de Puig del Cocodril i entorns. S'observen els límits del jaciment paleontològic de Els Casots situat a la falda mateix del jaciment ibèric

El Puig del Cocodril es troba envoltat d'una notable xarxa hidrogràfica, que s'articula principalment al voltant de la conca del Lavernó, orientada d'oest a est, al nord del municipi. És un afluent de primer ordre del riu Anoia, que pràcticament du aigua tot l'any. Per un banda, a l'est, el turó es delimita pel torrent del Gavatx o Can Ros que, unint-se al torrent de Subirats, conformen el torrent del Salt del Llop que flaqueja el turó pel nord-est i desemboca a la Font de la Voltada. Per l'altre, a l'oest, discorre el torrent de Can Figueres que, juntament amb el torrent de la Mina, moren al torrent de Lavernó que, una vegada arribat al Pas de Piles, desemboca al riu Anoia.

Pel que fa al clima, es veu determinat per la seva proximitat al mar i per les característiques del relleu que l'envolta. Tot i que l'alçada de les muntanyes impedeix veure'l, el mar és a prop i propicia un clima mediterrani litoral. Resulta un clima estable, sense oscil·lacions amb una temperatura suau.



El nom que rep el jaciment prové de la muntanya coneguda popularment amb el nom de la muntanya del Cocodril, perquè vista de lluny, des de ponent, s'assembla a aquest rèptil (fig. 6). Tanmateix, també se'l coneix amb el nom de Pujol d'en Figueres, per la masia situada al peu de la muntanya, el Mas d'en Figueres.

Per arribar al jaciment cal agafar la carretera BV-2427 i un cop passat el nucli dels Casots cal prendre un camí asfaltat en direcció nord-est fins al Castell de Subirats. Des de aquest trencall, a uns 200 m aproximadament, s'arriba a la masia Sutxet des d'on arrenca un camí ral que surt del costat dret de la casa que ens porta al Puig del Cocodril. Als peus de la vessant oest es troba el jaciment paleontològic dels Casots, descobert l'any 1988 i de gran interès científic. Les mines que hi havia prop, dedicades a l'extracció de carbó de pedra, foren abandonades a inicis del segle XX.

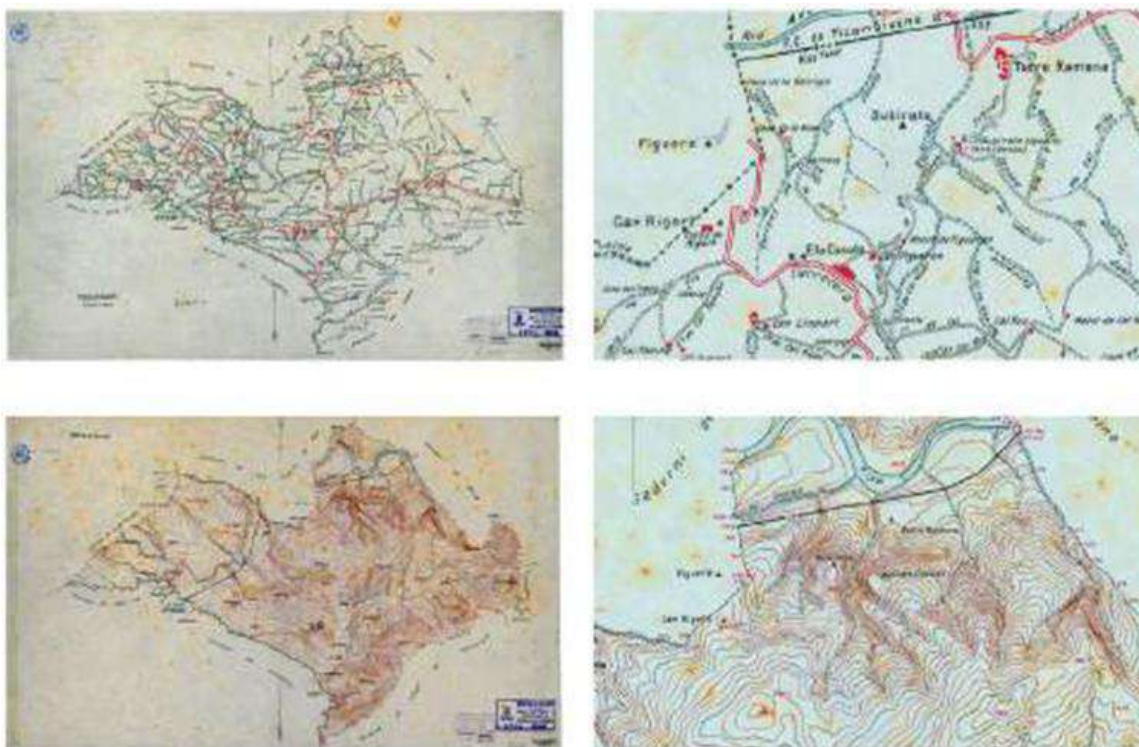


Figura 16-19. Mapa polític i topogràfic de 1914-1936 de Subirats i dels entorns del jaciment de Puig del Cocodril (ICE).

## 4. Antecedents de la recerca

El jaciment es coneix des de l'any 1899, gràcies als estudis geològics i espeleològics de Mn. Norbert Font i Sagué del Centre Excursionista de Catalunya. El Puig del Cocodril va ser el segon jaciment arqueològic descobert al Penedès, després de Sant Miquel d'Olièrdola.

A partir d'inicis del segle XX -autors pioners en l'arqueologia penedesenca com Pere Martí Grivé, Pere Giró, Antoni Ferrer o Anton Adell- coincideixen en que es tracta - hipotèticament- d'una fortificació del període ibèric ple (segles VI-III aC), amb una ocupació posterior d'època medieval.

Les primeres prospeccions arqueològiques foren a principis dels anys 30 del segle XX, conduïdes per Pere Martí Grivé (segons els paràmetres de l'arqueologia d'aquell moment), que va descriure el jaciment com un poblat-fortificació d'època ibèrica (Grivé, 1934).

Pere Giró i Antoni Ferrer, l'any 1943, mencionen el jaciment a l'article de la revista *Ampurias* «La colección prehistòrica del Museu de Vilafranca del Panadés» (Ferrer-Giró, 1943: 205), que tingué una forta incidència en el posterior estudi de l'arqueologia a la comarca. Es tracta d'un recull de tots els jaciments penedesencs coneguts fins aleshores, recopilats d'una manera cronològica:

«Con este nombre [Pujol d'en Figueras] se designa a una montaña de unos 300 m de altitud, situada frente al castillo de Subirats, del que está separada por un abrupto barranco. En su cima ha sido reconocida la existencia de un poblado ibérico de considerable extensión, en el que pueden observarse restos de murallas y edificaciones. El material arqueológico hallado consiste en cerámica de tipos corrientes, fusayolas, pesos de telar, etc.»

El mateix arqueòleg pontonenc, en els anys 60, va programar un pla d'excavacions junt amb d'altres col·laboradors del Museu de Vilafranca, però no hi ha referències que es portés a terme cap actuació, a excepció de la prospecció (Giró, 1961).

D'altra banda, els anys 70, segons notícia oral d'Anton Adell de Sant Sadurní, un mestre de l'escola Sant Josep de Sant Sadurní d'Anoia realitzà nombroses cales al jaciment amb els seus alumnes, en concepte d'unes suposades "pràctiques d'arqueologia", de les quals no se'n coneix cap resultat.

Més tard, l'any 1986, Antoni Ferrer i Anton Adell efectuaren un planell del recinte amb la distribució de les diferents estructures localitzades per ells, a partir de les prospeccions i la poca informació fins aleshores publicada.

En les últimes dècades s'han realitzat diverses prospeccions per particulars, la majoria dels quals no han divulgat les seves troballes i segurament alguna de les cales que actualment es poden observar foren realitzades també durant aquest període de temps, sense permisos adequats i sense



que se'n coneguin els resultats. Tanmateix, el jaciment es recull en treballs de gran aportació científica, com l'obra del professor Pierre Moret amb *Les fortifications ibériques. De la fin de l'âge du bronze à la conquête romaine*, publicat a l'any 1996 i que descriu el Puig del Cocodril com: «Village perché de grande extension, parmi les vestiges duquel apparaissent quelques traces d'une muraille» (Moret, 1996).

L'any 2006, en el marc del projecte d'investigació «Ocupación, organización y defensa del territorio durante la transición medieval 2005-2008», es va realitzar una prospecció arqueològica a la conca mitjana del riu Anoia. Durant la prospecció feta en el 2006 es van observar restes d'estructures i es va recollir ceràmica ibèrica, sense poder verificar ocupacions més tardanes (Folch & Gibert, 2007).

El mes de maig de 2017 una delegació d'arqueòlegs del projecte de la Font de la Canya de la Universitat de Barcelona i de persones del municipi de Subirats va fer una visita al jaciment, amb el Sr. Alcalde Pere Pons, els regidors i regidores de cultura i de diferents àmbits del consistori, així com tècnics i erudits dels municipi. En la visita es va comprovar el notable potencial arqueològic del Puig del Cocodril i la bona predisposició de l'administració per engegar un projecte de recerca i difusió del jaciment, atès que la propietat dels terrenys és municipal i el jaciment està declarat com a Espai de Protecció Arqueològica (EPA). Durant la trobada es va acordar presentar una sol·licitud de subvenció a la Diputació de Barcelona i redactar un projecte de recerca arqueològica).

L'any 2017 es va iniciar la recerca en el marc del present projecte al Puig del Cocodril o Pujol d'en Figueres. El 2019 es van realitzar dues intervencions arqueològiques d'obertura en extensió de la plataforma central i descoberta de la muralla i l'excavació de la darrera fase d'ocupació del recinte 1. Entre el 2021 i 2023 es va excavar, parcialment, la torre geminada.



## 5. Metodologia de treball arqueològic

La metodologia emprada és la mateixa aplicada a jaciments protohistòrics del mateix equip de recerca de la UB, com és el cas de Font de la Canya o el Planot de la Timba de Sta. Bàrbara, ambdós situats al Penedès.

La recollida de documentació s'ha realitzat mitjançant un buidat bibliogràfic de tota la informació relativa al jaciment ibèric del Puig del Cocodril. Per tal de portar a terme aquesta tasca de documentació, s'ha consultat l'Inventari del Patrimoni Arqueològic, l'Inventari del Patrimoni Arquitectònic de la Generalitat de Catalunya<sup>1</sup>, així com al Mapa de Patrimoni de la Diputació de Barcelona<sup>2</sup>.

En relació al material gràfic està format per plantes generals (E:1/200, 1/100) i de detalls concrets (E:1/20 o E:1/10) que ens aporten una visió sincrònica i horitzontal de les fases del jaciment. Així mateix, tots els treballs es registren mitjançant fotografia digital, fotografia aèria amb drone i fotogrametria en 3D. L'objectiu final, des de el punt de vista gràfic, és arribar a realitzar plantes de les diferents fases constructives del jaciment, de manera que ens permeti conèixer el millor possible la seva evolució funcional i estructural al llarg de tota la seva història.

Pel que fa al registre del material moble exhumat durant el procés d'excavació, s'efectuaran els inventaris de materials de cada unitat estratigràfica de forma individual i es procedirà a la seva restauració arqueològica, si s'escau. El siglat del material estarà encapçalat per les sigles del jaciment PC, any de la campanya ('24) i número d'UE. Per a cada UE es complimenta una fitxa d'inventari, que contempla els diferents tipus de materials i les seves classificacions, segons una codificació prèviament establerta, a fi de cobrir les necessitats particulars del jaciment.

Un aspecte cabdal a l'excavació del jaciment són les tasques de mostreig i recollida de dades bioarqueològiques, sobretot carpològiques, desenvolupades, com és recomanable, sobre el terreny i en paral·lel a l'excavació. Altrament també es duren a terme altres estudis com els arqueozoològics, ictiofaunístics, antracològics i de micromorfologia de sòls.

<sup>1</sup> <http://invarque.cultura.gencat.cat/>

<sup>2</sup> [http://www.diba.cat/es/web/opc/mapa\\_patrimoni\\_cultural](http://www.diba.cat/es/web/opc/mapa_patrimoni_cultural)



## 6. Legislació i propietat

### 6.1. Legislació específica

-Llei 16/1985, de 25 de juny, del Patrimoni Històric Espanyol.

-Llei 9/1993, de 30 de setembre, del Patrimoni Cultural Català.

-R.22.9.1994. Espai de Protecció Arqueològica (EPA). **Puig del Cocodril** o Pujol d'en Figueres.

### 6.2. Règim de propietat

Els terrenys on es troba el jaciment ibèric del Puig del Cocodril són de propietat municipal i declarats com a Espai de Protecció Arqueològica (EPA). Tanmateix, formen part del Pla d'Espais d'Interès Natural (PEIN) i de la Xarxa Europea de protecció d'espais naturals (Xarxa Natura 2000), que té com a objectiu fer compatible la protecció de les espècies i els hàbitats naturals i seminaturals amb l'activitat humana que s'hi desenvolupa, fent que es mantingui un bon estat de conservació dels hàbitats i espècies i evitar-ne el seu deteriorament.

## 7. Descripció dels treballs arqueològics de la campanya 2024

### 7.1. Objectius de la campanya 2024

L'objectiu de la campanya de 2024 ha estat l'excavació estratigràfica manual del recinte 1 i 2 situats a la plataforma central de la Zona 2 (fig. 20); l'obertura en extensió amb màquina retroexcavadora i treballs manuals de l'exterior -a sud-est- de la torre geminada, per delimitar una estructura amortitzada sobre la que s'assenta la torre geminada més moderna; també s'ha obert en extensió amb màquina retroexcavadora i treballs manuals l'àrea oest del jaciment, a tocar de la zona d'accés, per tal de poder configurar l'urbanisme d'aquest sector i delimitar-ne les estructures.

El jaciment es troba implementat en el projecte de recerca "El canvi sociocultural a la Cessetània oriental (Penedès i Garraf) durant la protohistòria i l'època romana republicana: una perspectiva històrica i evolutiva", que té l'objectiu de comprendre l'estructura territorial durant l'època ibèrica i establir la relació i interdependència dels diversos assentaments del Penedès, com per exemple, el jaciment proper de la Font de la Canya d'Avinyonet del Penedès.

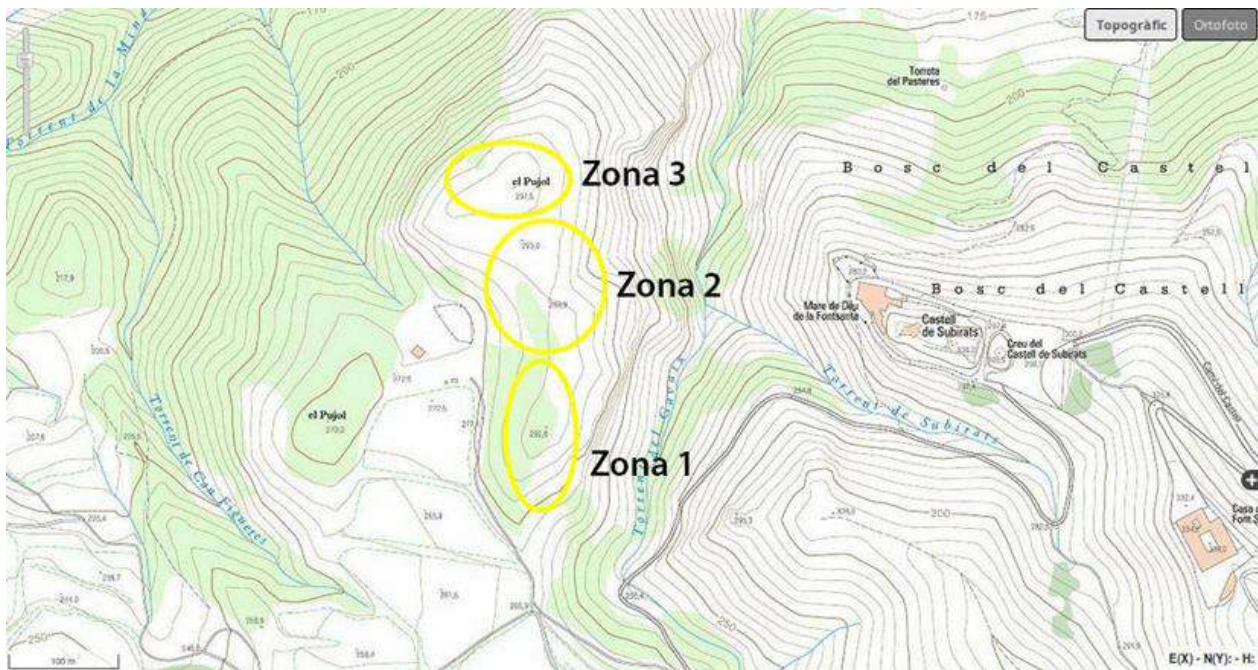


Figura 20. Indicació de les zones del Puig del Cocodril.

## 7.2. Excavació del camp de sitges medieval

L'inici de l'excavació en extensió al 2019 de l'edifici 1 (E1), principalment en un dels seus recintes (REC1), va evidenciar que els nivells ibèrics del jaciment estaven alguns d'ells parcialment retallats per la construcció de sitges en època medieval. En aquell moment, se'n van excavar 2 d'elles (SJ1 i SJ2), mostrant que la fossa que totes dues formaven arribava fins al nivell geològic (roca natural) i, per tant, retallava els nivells ibèrics ja documentats des de les capes superficials.

En aquesta campanya del 2024, s'ha descobert que l'abast de la presència d'aquestes sitges medievals s'ha ampliat, podent ja parlar d'un petit camp de sitges (fig. 21). L'excavació d'aquestes estructures és totalment necessària ja que, respecte als nivells ibèrics, són elements més moderns que cal delimitar i separar bé per tal d'evitar intrusions materials en els nivells més antics, d'acord com estipula el mètode arqueològic. D'aquesta manera, s'ha procedit a excavar 2 sitges que ja s'intuïen al 2019 però que encara no havien estat documentades i numerades (SJ3 i SJ4), procés que ha sigut acompanyat per la documentació de 7 sitges més (SJ5, SJ6, SJ7, SJ8, SJ9, SJ10 i SJ11), amb les mateixes característiques que les ja conegudes i gairebé totes elles al recinte 2 (REC2) de l'E1.

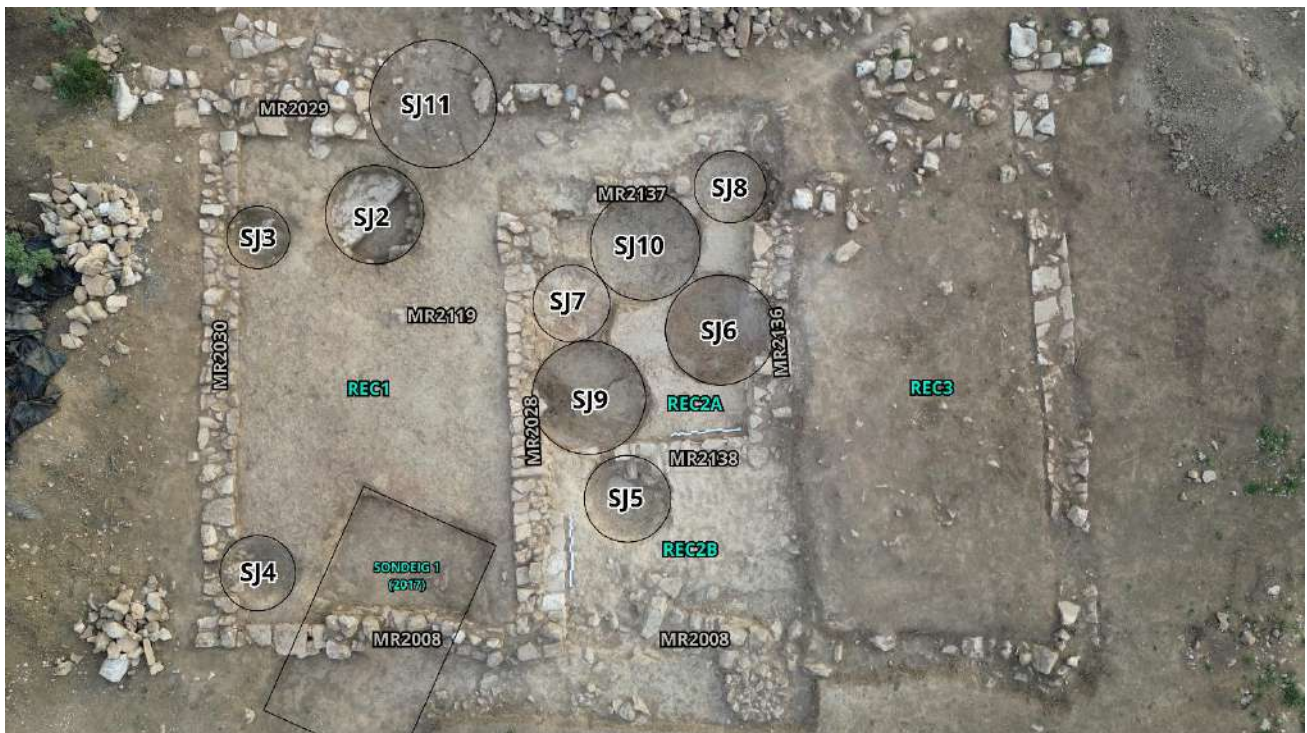


Figura 21. Esquema del camp de sitges medieval





### Sitja 3

La sitja SJ3 està situada a tocar del mur MR2030, a la seva part nord, al recinte 1 (REC1) de l'edifici 1 (E1). Presenta un retall de forma circular (UE2086), amb les parets convexes i amb un diàmetre màxim de 0,50 m i una profunditat de 0,45 m. Es troba parcialment seccionada per la part superior. Retalla tots els nivells ibèrics del REC1 fins a arribar al nivell geològic (roca natural), inclòs una part del MR2030.

La UE2087 és l'únic nivell de rebliment de la SJ3, corresponent a un nivell de terres fosques i pedres de dimensions variades. S'hi ha trobat tant ceràmica ibèrica com ceràmica medieval, així com també algun fragment de fauna i algun fragment de ferro.

Al fons de la sitja, i entre dos sortints de la roca natural, s'hi ha documentat la FS4 (fig. 22-23), amb un retall de petites dimensions (UE2127), al rebliment de la qual (UE2128) s'hi ha trobat diversos fragments de fauna, aparentment sense connexió anatòmica.

Cronologia provisional: època medieval



*Figura 22-23. Retall de la fossa FS4 dins de la sitja SJ3*

### Sitja 4

La sitja SJ4 està situada a tocar del mur MR2030, a la seva part sud, al recinte 1 (REC1) de l'edifici 1 (E1). Presenta un retall de forma circular (UE2089), amb les parets convexes i amb un diàmetre màxim de 0,82 m i una profunditat de 1 m. Es troba parcialment seccionada per la part superior. Retalla tots els nivells ibèrics del REC1 fins a arribar al nivell geològic (roca natural), inclòs una part del MR2030.

La UE2090 és l'únic nivell de rebliment de la SJ4, corresponent a un nivell de terres fosques i pedres de dimensions variades. S'hi ha trobat tant ceràmica ibèrica com ceràmica medieval, així com també algun fragment de fauna.

Cronologia provisional: època medieval

### Sitja 5

La sitja SJ5 està situada a la banda sud del recinte 2 (REC2) de l'edifici 1 (E1). Presenta un retall de forma circular (UE2093), amb les parets convexes i amb un diàmetre màxim de 1 m i una profunditat de 0,56 m. Es troba parcialment seccionada per la part superior. Retalla els nivells ibèrics del REC2, inclòs una part del mur mitger MR2138. No s'ha completat la seva excavació perquè s'ha decidit centrar més la campanya arqueològica a la banda nord del recinte.

La UE2094 és, de moment, l'únic nivell de rebliment de la SJ5, corresponent a un nivell de terres fosques i pedres de dimensions variades. S'hi ha trobat tant ceràmica ibèrica com ceràmica medieval, així com també algun fragment de fauna.

Cronologia provisional: època medieval

### Sitja 6

La sitja SJ6 està situada a tocar del mur MR2136, a la seva part nord, al recinte 2 (REC2) de l'edifici 1 (E1). Presenta un retall de forma circular (UE2096), amb les parets convexes i amb un diàmetre màxim de 1,62 m i una profunditat de 1,20 m. Es troba parcialment seccionada per la part superior. Retalla tots els nivells ibèrics del REC2 fins a arribar al nivell geològic (roca natural), element que també retalla, inclòs una part del MR2136.



*Figura 24. Sitja SJ6, amb les parets una mica emblanquinades per l'arrebossat*

Presenta la particularitat que tota la paret de la sitja estava arrebossada amb morter de calç (UE2140) (fig. 24). En una de les bandes d'aquesta paret, s'hi ha documentat un bloc de morter de calç molt gruixut (UE2143), que segurament feia tant de paret de la SJ6 com de la SJ10 per tal d'evitar que es comunicessin entre elles (fig. 25-26).

La UE2097 és l'únic nivell de rebliment de la SJ6, corresponent a un nivell de terres fosques i pedres de dimensions molt grans. S'hi ha trobat tant ceràmica ibèrica com ceràmica medieval, així com també algun fragment de fauna.

Cronologia provisional: època medieval



Figura 25-26. Bloc de morter de calç compartit entre la SJ6 i la SJ10

### Sitja 7

La sitja SJ7 està situada a tocar del mur MR2028, a la seva part nord, al recinte 2 (REC2) de l'edifici 1 (E1). Presenta un retall de forma circular (UE2098), amb les parets convexes i amb un diàmetre màxim de 1,37 m i una profunditat de 0,64 m. Es troba seccionada per la part superior, havent perdut bona part de la seva estructura original. Retalla tots els nivells ibèrics del REC2 fins a arribar al nivell geològic (roca natural), element que també retalla, inclòs una part del MR2028.

La UE2099 és l'únic nivell de rebliment de la SJ7, corresponent a un nivell de terres fosques i pedres de dimensions variades. S'hi ha trobat tant ceràmica ibèrica com ceràmica medieval, així com també algun fragment de fauna.

Cronologia provisional: època medieval





### Sitja 8

La sitja SJ8 està situada a la cantonada est (cantonada dels murs MR2136 i MR2137) del recinte 2 (REC2) de l'edifici 1 (E1). Presenta un retall de forma circular (UE2102), amb les parets convexes i amb un diàmetre màxim de 1,75 m i una profunditat de 0,55 m. Es troba seccionada per la part superior, havent perdut bona part de la seva estructura original. Retalla part dels nivells ibèrics del REC2 fins a arribar al nivell geològic (roca natural), element que també retalla, inclòs una part dels MR2136 i MR2137.

La UE2108 és l'únic nivell de rebliment de la SJ8, corresponent a un nivell de terres fosques i pedres de dimensions variades. S'hi ha trobat tant ceràmica ibèrica com ceràmica medieval, així com també algun fragment de fauna.

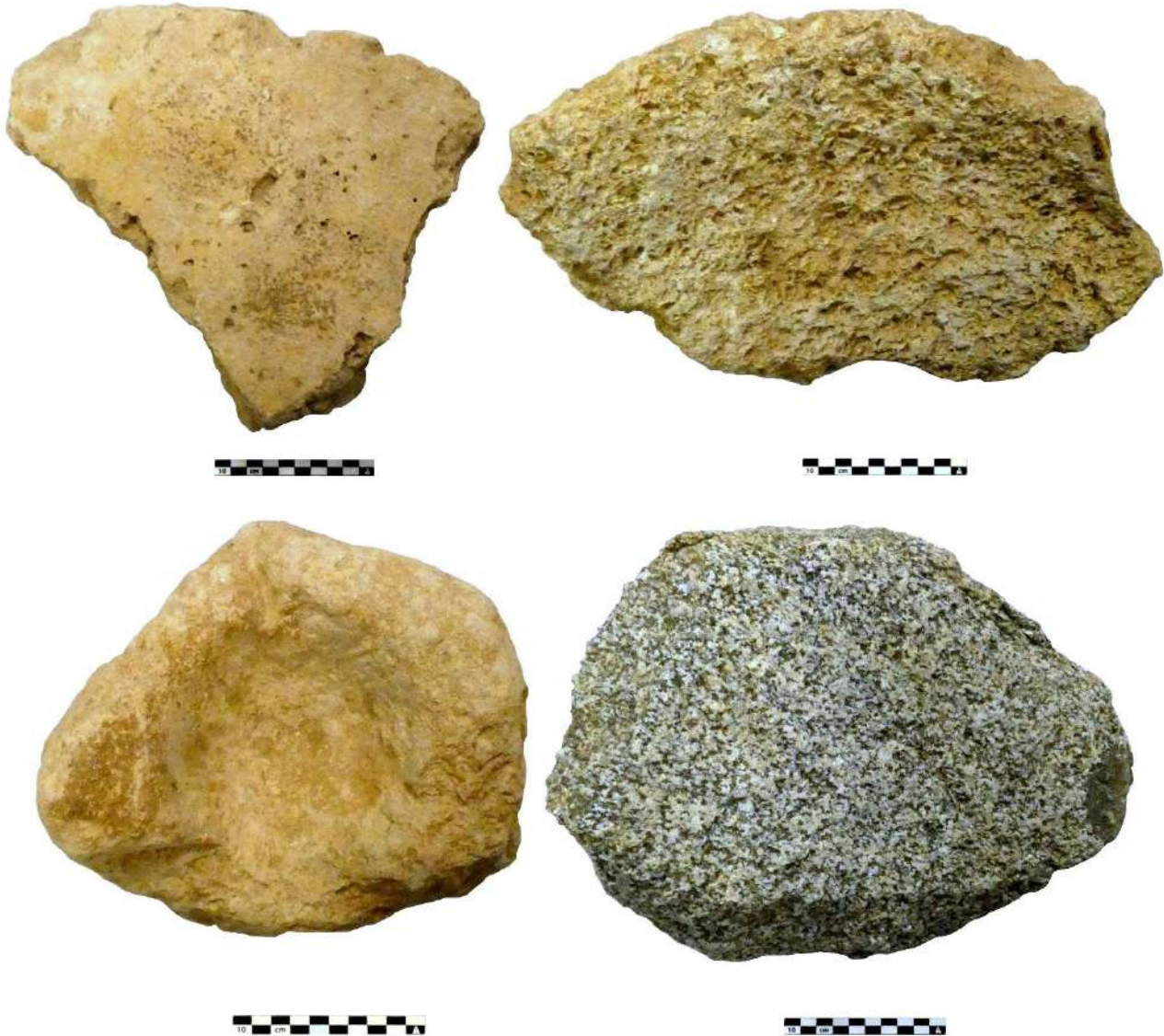
Cronologia provisional: època medieval

### Sitja 9

La sitja SJ9 està situada a tocar del mur MR2028, a la seva part central, al recinte 2 (REC2) de l'edifici 1 (E1). Presenta un retall de forma circular (UE2104), amb les parets convexes i amb un diàmetre màxim de 1,72 m i una profunditat de 1,30 m. Es troba parcialment seccionada per la part superior. Retalla tots els nivells ibèrics del REC2 fins a arribar al nivell geològic (roca natural), element que també retalla, inclòs una part del MR2028 i del mur mitger MR2138.

La UE2105 és l'únic nivell de rebliment de la SJ9, corresponent a un nivell de terres fosques i pedres de dimensions molt grans. S'hi ha trobat tant ceràmica ibèrica com ceràmica medieval, algun fragment de fauna, així com també diversos fragments lítics de cronologia segurament ibèrica però reutilitzats com a rebliment de la sitja en qüestió en època medieval: 1 fragment de la part activa d'un molí rotatori, de pedra calcària (fig. 28); 1 fragment de molí rotatori de pedra calcària (fig. 27); 1 fragment de molí barquiforme, de granit (fig. 30); 1 pedra calcària amb una entrada convexa i circular a la seva part superior. En una de les seves bandes presenta un broc decantador orientat cap a fora del cercle (fig. 29)

Cronologia provisional: època medieval



*Figura 27-28-29-30. Peces lítiques trobades a la sitja SJ9*

### Sitja 10

La sitja SJ2109 està situada a tocar del mur MR2137, a la seva part central, al recinte 2 (REC2) de l'edifici 1 (E1). Presenta un retall de forma circular (UE2106), amb les parets convexes i amb un diàmetre màxim de 1,74 m i una profunditat de 1 m. Es troba parcialment seccionada per la part superior. Retalla tots els nivells ibèrics del REC2 fins a arribar al nivell geològic (roca natural), element que també retalla, inclòs una part del MR2137. En una de les bandes d'aquesta paret, s'hi ha documentat un bloc de morter de calç molt gruixut (UE2143), que segurament feia tant de paret de la SJ10 com de la SJ6 per tal d'evitar que es comunicessin entre elles.

La UE2107 és l'únic nivell de rebliment de la SJ10, corresponent a un nivell de terres fosques i pedres de dimensions molt grans. S'hi ha trobat tant ceràmica ibèrica com ceràmica medieval.

Cronologia provisional: època medieval



### Sitja 11

La sitja SJ11 està situada a tocar del mur MR2029, a la seva part central, al recinte 1 (REC1) de l'edifici 1 (E1). Presenta un retall de forma circular (UE2112), amb les parets convexes i amb un diàmetre màxim de 1,70 m i una profunditat de 0,42 m. Es troba parcialment seccionada per la part superior. Retalla part dels nivells ibèrics del REC1 fins a arribar a la roca mare, inclòs una part del MR2029.

La UE2113 és l'únic nivell de rebliment de la SJ11, corresponent a un nivell de terres fosques i pedres de dimensions variades. S'hi ha trobat tant ceràmica ibèrica com ceràmica medieval.

Cronologia provisional: època medieval





### 7.3. Excavació de l'edifici 1

A la finalització dels treballs arqueològics de la campanya arqueològica del 2019, es va procedir a cobrir amb tela geotèxtil i terra de l'excavació la totalitat de l'edifici 1 (E1) a l'espera de destapar-ho en futures excavacions. Tot i que el jaciment es trobava delimitat i parcialment tancat, es va optar pel tapament complet a causa del ric material que va proporcionar aquest edifici per tal d'evitar degradacions o actuacions clandestines en el mateix. És per aquesta raó que, en aquesta campanya de 2024, i prèviament a l'excavació arqueològica com a tal, s'ha realitzat amb l'ajuda d'una màquina retroexcavadora la retirada de les terres i teles que cobrien aquest sector del jaciment. En aquest sentit, s'ha pogut constatar la bona conservació dels murs i els nivells arqueològics de l'edifici en qüestió, confirmant la idoneïtat de les mesures que es van prendre en el seu moment.

En l'excavació dels recintes 1 i 2 (REC1 i REC2) s'ha pogut veure que els nivells ibèrics estan retallats per la construcció en època medieval d'un petit camp de sitges. L'afectació és molt major al REC2, on les grans dimensions de les sitges allà excavades han deixat pocs sectors amb l'estratigrafia més antiga conservada.

#### 7.3.1 Excavació del recinte 1

El recinte 1 (REC1) de l'edifici 1 (E1) (fig. 31) va ser descobert a la primera campanya arqueològica del jaciment, al 2017. Posteriorment, al 2019, es va procedir a la seva delimitació i a l'excavació del seu darrer nivell d'ús (PV2024), corresponent a una ocupació d'inicis del segle IV aC (ibèric ple). En la campanya d'enguany, s'ha seguit baixant estratigràficament aquest recinte per tal de documentar els nivells més antics.

S'ha retirat el nivell de sota el PV2024 (UE2110), posant al descobert un mur mitger (MR2119) (fig. 32) que arranca del mur MR2028 en direcció al centre del recinte. En el seu extrem oest, s'ha documentat una estructura compacte d'argila que segueix el mateix eix que el mur. És de color rogenc i possiblement està fabricada amb tovot. El mur en qüestió es recolza sobre un nivell d'ús (PV2118) gairebé inapreciable, sobre el qual també hi reposa la UE2117, una estructura en forma de taca roja, corresponent a terra rubefactada (fig. 33). Podria tractar-se de les restes d'una llar que funcionaria amb el paviment en qüestió (PV2118), però en la seva excavació no s'ha apreciat la presència de solera com a tal. Aquest nivell de circulació funcionaria amb els murs ja documentats del mateix recinte (MR2008 al sud-oest, MR2028 al sud-est, MR2029 al nord-est i MR2030 al nord-oest).



*Figura 31. Imatge aèria del REC1*



*Figura 32. Mur mitger MR2119*





Figura 33. Terra rubefectada, corresponent a la UE2117 (possible llar)

Durant el procés d'excavació de la UE2110, es van documentar restes òssies d'un individu infantil tocant a la part sud del mur MR2028. A l'hora d'observar les restes, es va determinar que corresponien a restes humanes (fig. 36). A partir d'aquestes dades, es va considerar que es tractava d'una fossa d'inhumació sota paviment (UF1), on al seu interior (UE2116) s'hi va disposar l'individu infantil.

*In situ* només van quedar conservades les mans de l'individu (fig. 35), recuperant tots els altres fragments a través del filtrat de les terres extretes del voltant de les restes òssies. Aquesta acció es va dur a terme a través de garbells amb malles de diferents calibratges. El retall de la fossa en qüestió (UE2115) (fig. 34) retalla alhora el PV2118, la UE2120 i el PV2123. No obstant, la poca profunditat d'aquesta fossa porta a pensar que l'enterrament infantil en qüestió funcionava amb el PV2024, ja que sinó quedaria relativament per sobre del PV2118.





Figura 34-35. Fossa de la UF1 i ossos corresponents a les mans de l'individu infantil



Figura 36. Disposició preliminar al mateix jaciment de l'esquelet de l'individu infantil

La preparació del suposat PV2118 també s'ha retirat (UE2120), deixant a la vista un nou nivell de circulació (PV2123). D'aquest nivell sobre paviment en destaca la troballa d'una fíbula de ferro. El PV2123 ja s'havia descobert al sondeig 1 del 2017, identificat a partir d'un dels laterals de la llar LL1. En aquesta campanya, s'ha procedit a destapar tota la superfície d'aquesta llar (fig. 38), configurant una estructura de forma quadrangular. S'ha documentat tan el seu nivell de solera (UE2125) com la preparació prèvia (UE2126), formada per pedres i fragments de ceràmica.



Figura 37. Estudi de la LL1 del REC1

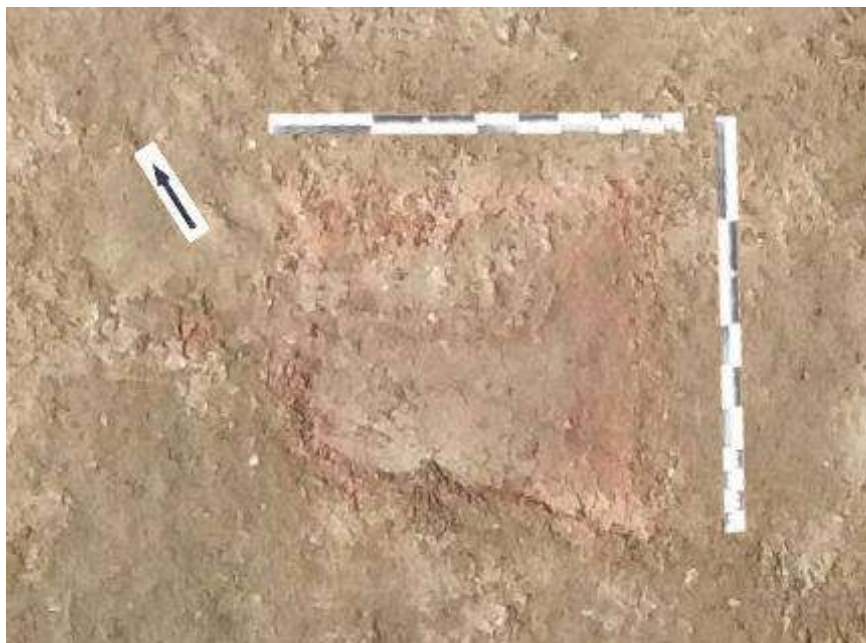


Figura 38. Llar LL1

En l'estudi d'aquesta llar per part de la Dra Carme Belarte es van extreure 7 mostres (fig. 37). Aquest nivell de circulació continua funcionant amb els murs perimetrals del recinte en qüestió, no així amb el mitger abans esmentat (MR2118).



### 7.3.1 Excavació del recinte 2

El recinte 2 (REC2) de l'edifici 1 (E1) va ser descobert a la campanya arqueològica del 2019. En aquesta campanya 2024 s'ha procedit a la seva excavació (fig. 39-40-41-42-43-44). Els seus límits venen determinats pels seus murs perimetrals, dos d'ells compartits amb el REC1 (MR2008 al sud-oest i MR2028 al nord-oest), i els dos altres corresponents al MR2136 al sud-est i al MR2137 al nord-oest. Les grans dimensions de les sitges medievals que s'hi han documentat en el seu interior i l'aparició d'un posterior mur mitger (MR2138) han provocat que es prenguéss la decisió d'enfocar l'excavació a una de les meitats del recinte, corresponent al REC2A.

Primerament, es va excavar el nivell d'amortització del recinte (UE2091), format per enderroc en forma de pedres caigudes i material ceràmic. Per sota d'aquest nivell s'ha documentat la UE2100, on ha començat a aflorar el mur mitger MR2138. Ha sigut en aquest punt on s'ha enfocat l'excavació al REC2A, espai delimitat pels murs MR2028, MR2036, MR2137 i MR2138. Pel que fa al REC2B, aquest queda delimitat pels murs MR2028, el mur mitger MR2138 i MR2008. Aquest últim mur està molt cedit en direcció sud, i cal que en properes excavacions es busqui bé tan la seva cara externa com la interna. En el punt on es troba en contacte amb el MR2028, sembla que aparegui un petit accés, però no es pot assegurar. Pel que fa a la seva cara externa ha aflorat una concentració circular de pedres mitjanes que a primer cop d'ull semblaria una altra sitja medieval. Tot i això, la bona i regular disposició de les pedres fa pensar que potser es tracta d'una estructura ibèrica, la funció de la qual de moment és desconeguda. Finalment, el MR2136 no arriba a connectar amb el MR2008 en direcció sud, deixant un espai que es troba associat al recinte 3 (REC3) del mateix edifici (E1), que resta encara per excavar.

L'extracció de la UE2100 ha posat al descobert un nivell de circulació (PV2132) identificat a partir de la documentació d'una llar de foc (LL3) al mig del recinte. S'ha documentat tan el seu nivell de solera (UE2130) com la preparació prèvia (UE2131), formada per pedres i fragments de ceràmica. La conservació d'aquest nivell de circulació és molt dolenta a causa de la presència de les sitges medievals, ja que de tota la superfície del REC2A (7,5 m<sup>2</sup>), sols s'ha conservat un 33% aproximadament (2,5m<sup>2</sup>) (fig. 40). Aquest paviment està, dividit en tres petits sectors, tots tres adossats a les cantonades dels murs i una part arribant a la part central, sent l'únic lloc on es conserva la LL3. No obstant, l'excavació de les sitges ha permès veure en secció tots els nivells estratigràfics per sota del PV2132 fins arribar al nivell geològic (roca natural). L'excavació d'aquests nivells inferiors solament s'ha realitzat a les cantonades nord i est, ja que s'ha decidit deixar la part central per poder estudiar la llar en qüestió.





*Figura 39-40. Vista aèria del REC2 al 2019 i vista del 2024 un cop retirada la terra i les lones que el cobrien*





Figura 41-42. Procés d'excavació de la UE2091 i la UE2100 del REC2





*Figura 43-44. Procés d'excavació del REC2A, amb els retalls de les sitges medievals ben delimitats*



Posteriorment, s'ha procedit a retirar el nivell de preparació del PV2132 (inicialment UE2133, i després renombrada UE2134) (fig. 45-46-47-48-49), corresponent a un nivell argilós de color marró i vermellós, força compacte. Dels materials extrets en destaca un fragment d'escòria de bronze. Per sota d'aquest nivell, s'ha documentat la UE2135, amb argiles d'un to ocre, a sobre del qual s'hi recolzarien els murs MR2136, MR2137 i MR2028, a més del mur mitger MR2138. L'últim nivell estratigràfic documentat abans d'arribar al nivell geològic és la UE2139 (fig. 43), corresponent a un nivell de terra fosc que segurament funciona com a regularització sobre la roca natural (fig. 50).



Figura 45-46. Cantonada est on s'hi ha conservat estratigrafia ibèrica



Figura 47-48. Cantonada est i cantonada sud, aquesta última amb una terra granulosa i de color rogenc





*Figura 49. Excavació sota el PV2132 a la cantonada est, tocant el MR2137*



*Figura 50. Exhaustiment de l'estratigrafia fins a arribar a la roca natural de la cantonada est*

## 7.4 Obertura de l'accés de la muralla

Dins de l'objectiu de determinar la trama urbana interior de l'assentament, aquesta campanya 2024 s'ha procedit a obrir a mà, amb el suport també d'una màquina retroexcavadora amb pala plana sense urpes, l'accés de la muralla i la banda est d'aquest accés, que inclou l'interior i la cara interna de la mateixa muralla (fig. 51).

S'ha pogut delimitar un recinte gran a la part central, els murs del qual ja es van posar en part al descobert en anteriors campanyes. Com a element a destacar, en els nivells superficials (UE2121) s'ha documentat un fragment gran de pasta vítria de color blavós. Entre aquest recinte i la cara interna de la muralla han començat a aflorar petits murs que tot fa pensar que corresponen a petits recintes que s'adossen a la muralla.

Pel que fa a l'accés, s'ha excavat fins a trobar l'aflorament del nivell geològic, que segueix una línia ascendent a mesura que va entrant a l'assentament (fig. 53-54). L'amplada d'aquest accés està, en part, alterada pel fet que la cara externa de la muralla oest es troba força cedida. Pel que fa a la banda est, la cara externa de la muralla es conserva prou bé, i la interna ho fa per sectors, ja que s'ha pogut determinar quin eix seguiria però, en alguns punts, es perd la línia. Segurament això es degui a la presència, també en aquesta zona, de sitges medievals que, de la mateixa manera que ocorre a l'edifici 1 (E1), retallen els murs ibèrics (fig. 52). En aquest sentit, en els nivells superficials d'obertura d'aquest sector del jaciment (UE2122) també ha aparegut ceràmica medieval. Tot fa pensar que, vist el bon estat de conservació de la cara externa de la muralla, en els punts on es perd la cara interna la línia de mur sortirà en nivells estratigràfics inferiors.





*Figura 51. Imatge aèria de la zona oberta*



*Figura 52. Zona de la muralla possiblement afectada per sitges medievals*





*Figura 53. Vista general des de l'interior de l'accés de la muralla*



*Figura 54. Vista de detall des de l'exterior de l'accés de la muralla*

## 7.5 Obertura davant de la torre geminada

En la campanya arqueològica del 2019, en el procés de delimitació de la muralla i les seves torres, ja es va veure que davant d'aquestes estructures defensives, principalment davant de la torre geminada (T1), començaven a aflorar altres estructures que molt probablement corresponien a fases anteriors de l'ibèric ple. Al 2021 i al 2023 es va continuar intervenint en aquest sector, descartant marges de cultiu moderns i confirmant la presència d'aquestes estructures antigues. Finalment, en aquesta campanya 2024, i mitjançant una màquina retroexcavadora amb pala plana sense urpes, s'ha procedit a resseguir el perímetre d'aquestes estructures.

El resultat ha sigut la documentació d'una rampa empedrada molt probablement -a falta de continuar l'excavació-, l'amplada de la qual coincideix amb l'encaix que hi ha entre la muralla i la T1 (fig. 55). Per la banda oest s'ha documentat les pedres que actuarien de suport d'aquesta rampa, i per la banda est s'ha descobert un mur que la delimita per aquest costat. Aquest mur està configurat per pedres de grans dimensions, que per la seva banda sud gira cap a l'est en un angle de 90° (fig. 56-57). L'aflorament de la roca natural i les poques filades de mur conservades han impedit, de moment, determinar les dimensions reals d'aquestes estructures.

En un altre sector, que quedaria a l'est de la T1, s'ha documentat un altre mur, format també per pedres de grans dimensions, que sembla que segueixi un eix recte ja documentat en anteriors campanyes al nord de la T1 (fig. 59-60). A més, la línia que segueix en direcció sud, i gràcies a les fotos aèries, porten a pensar que, juntament amb els murs abans esmentats, formen una estructura rectangular que aniria per sota de la T1 (61-62). Tot i així, no s'ha trobat encara la cantonada que uniria aquests dos murs. A l'interior d'aquesta zona rectangular, s'han perfilat algunes línies de pedres que segurament formaven part d'un urbanisme interior, documentat ja al 2021 en els nivells inferiors de la T1.

Finalment, i formant un angle perpendicular amb l'anterior mur, s'ha documentat un altre mur que aniria des del mur exterior de la T1 cap a una de les vessants de la muntanya, en direcció est (fig. 59-60-61-62). La seva llargada total no s'ha pogut comprovar degut a la gran quantitat de terra i pedres que encara estan cobrint-lo.

L'obertura també ha permès descobrir més filades de la cara externa de la torre geminada. Fins ara només era visible una filada, i s'ha aconseguit descobrir-ne 4 més, mostrant una potència de 70 cm en total (fig. 58).





*Figura 55. Possible rampa que coincideix amb l'espai del desguàs entre la muralla i la torre geminada*



*Figura 56. Vista de l'angle recte que ha aparegut davant la torre geminada*





*Figura 57. Vista àeria de la rampa i l'angle recte*



*Figura 58. Cara externa descoberta de la torre geminada*





*Figura 59-60. Vista frontal i lateral de dos murs apareguts davant la torre geminada*





*Figura 61-62. Vista aèria de les estructures sorgides aquesta campanya.*

*En vermell, la possible rampa*

*En gris, espai rectangular que ve delimitat per tres murs perimetrals*

*En negre, mur encara no descobert del tot, en direcció a la vessant est del puig*

## 9. Consideracions finals

El Puig del Cocodril o Pujol d'en Figueres és un jaciment arqueològic del període ibèric ple (segles IV-III aC), amb diverses fase més antigues de l'ibèric antic (segle VI-V aC) i la primera edat del ferro (segle VII-VI aC) segons ens indiquen els materials ceràmics identificats fins l'actualitat. Es troba en un cim de les serres d'Ordal de gairebé 300 msnm, just davant del castell de Subirats que dona nom al municipi on se situa el jaciment, des d'on domina una bona part de la plana penedesenca, l'antic traçat de la via augusta i el riu Anoia.

Els objectius d'aquesta sisena intervenció arqueològica s'han assolit parcialment, ja que tan en el recinte 1 (REC1) com en el recinte 2 (REC2) no s'ha esgotat encara tota la seva estratigrafia, si bé en alguns punts d'aquest segon recinte sí. En aquest sentit, l'excavació de les sitges medievals ha ocupat bona part de la campanya, fet pel qual no s'ha pogut disposar de més temps per dedicar als nivells ibèrics. En el cas del REC2, aquesta situació és encara més evident, ja que només s'ha excavat una de les dues meitats del recinte (REC2A).

L'excavació del recinte 1 (REC1) ha permès documentar dos nivells d'ús nous, que se sumen al ja conegut del 2017, caracteritzat per tractar-se d'un nivell d'abandó amb moltes peces in situ. En el cas dels nivells nous, la presència de material ha resultat ser més escassa, però per contra s'ha pogut documentar una llar de foc quadrangular sencera. La cronologia provisional que se'ls ha atorgat correspon a l'ibèric ple (IV) i a l'ibèric antic (VI-V). El fet de no haver esgotat encara tota la potència estratigràfica del recinte convida a pensar que en cotes inferiors es podran documentar nivells d'ús més antics, ja siguin de l'ibèric antic o amb la possibilitat d'arribar a la primera edat del ferro.

L'excavació del recinte 2 (REC2) ha vingut molt marcada per la presència de 6 sitges medievals que han provocat una conservació molt petita dels nivells ibèrics. Malgrat tot, s'ha pogut documentar un nivell d'ús amb una cronologia provisional corresponent a l'ibèric antic (VI-V). L'esgotament de l'estratigrafia en alguns punts molt concrets d'aquest REC2 no ha permès veure amb claredat l'antiguitat dels nivells excavats, ja que es tractaven de porcions de terra molt minses fruit de la presència al seu voltant de sitges medievals. Tot i que en anteriors campanyes s'havia apuntat que la cronologia de la fundació del jaciment es remuntava al segle V aC, sense descartar que arribi al segle VI, no s'ha pogut comprovar tal fet en aquesta campanya arqueològica.

A nivell general del jaciment, s'ha pogut constatar que l'aparició d'unes sitges medievals a la campanya arqueològica del 2019 no va ser un factor aïllat, sinó que formaven part d'un camp de sitges medieval. La seva extensió total, de moment, és desconeguda, però se n'han documentat tan a l'edifici 1 (E1) com a l'accés de l'assentament. Això provocarà, i en aquesta campanya ha estat evident, que en diversos punts del jaciment els nivells ibèrics i els possibles anteriors estiguin força afectats i remoguts per aquestes estructures. La seva profunditat, que en tots els casos arriba fins a



roca natural, explica el fet que en els nivells superficials del jaciment es trobessin en anteriors campanyes materials del segle V-VI aC. D'aquesta manera, l'extracció de terres a l'hora de fer aquestes sitges en època medieval va provocar que els materials dels nivells estratigràfics més antics quedessin, alguns d'ells, espargits per la superfície del puig.

La presència d'aquestes sitges va enllaçada molt probablement al conjunt de barraques de pedra situades a la part superior del puig, ja que la cronologia atorgada a aquestes construccions també s'ha considerat medieval (tot i que falta realitzar-hi treballs arqueològics professionals per tal de comprovar-ho). De ser així, estaríem davant d'una ocupació medieval de la muntanya molt més important del que es pensava, i entroncaria directament amb el veí castell de Subirats. Es desconeix, en aquest moment de la investigació, si totes dues ocupacions són coetànies o una precedeix a l'altra.

Pel que fa a la trama urbana de l'assentament, l'obertura a l'accés de la muralla a partir de treballs manuals ha permès documentar la cara interna de la muralla, amb una conservació que varia segons el sector. En posteriors campanyes, per tant, es podrà resseguir aquesta línia de cara per tota la resta de superfície de la muralla fins a arribar a la torre geminada (T1). La trama urbana més pròxima a aquest accés també ha estat força delimitada, però la presència més que probable de sitges medievals també en aquesta zona han impedit identificar correctament i de manera completa les noves estructures. Per tal d'entendre millor la relació entre la muralla, l'accés i la trama urbana interna, caldrà en futures campanyes obrir en extensió cap al nord i nord-est, en direcció a la zona rocosa del cim del puig.

En el cas de l'obertura davant de la torre geminada (T1), s'han pogut identificar diversos murs i estructures corresponents a les fases més antigues del jaciment, així com la connexió entre ells mateixos. Restava per acabar de saber la llargada i gruix d'alguns d'aquests murs, tasca que no s'ha pogut completar del tot per l'aflorament irregular de la roca natural i de la proximitat amb la vessant est de la muntanya, que dificultava en part la maniobrabilitat de la màquina retroexcavadora. Sigui com sigui, s'ha pogut confirmar que aquestes estructures documentades serien a priori de caire defensiu, i que correspondrien a una cronologia de l'ibèric antic (segles V-VI aC) o anterior. El fet de sols haver realitzat la delimitació d'aquestes estructures impedeix ajustar més les dates, deixant per posteriors campanyes l'excavació dels seus nivells arqueològics.

L'orientació dels nous murs descoberts suggereix que el sistema defensiu en les fases més antigues del jaciment era molt més gran que no pas el posterior, si més no l'espai interior que protegiria seria major. En aquest sentit, totes aquestes estructures defensives es trobarien més a prop del fossat, factor que li donaria més importància estratègica al retall que en el seu moment van fer a la roca natural per construir-lo.

## **10. Crèdits**

La campanya arqueològica al Puig del Cocodril ha estat possible gràcies al recolzament logístic i econòmic de l'Ajuntament de Subirats, la Diputació de Barcelona, la Universitat de Barcelona i el Departament de Cultura de la Generalitat de Catalunya.



## 11. Bibliografia

- ASENSIO, D (2001-2002): «Àmfores importades, comerç i economia entre els pobles ibèrics de la costa catalana (segles VI-II aC): un exercici de quantificació aplicada», Revista d'Arqueologia de Ponent, 11-12, Lleida, p. 67-68.
- CEBRIÀ, A., RIBÉ, G., SENABRE, R. M. (1991): "L'arqueologia al Penedès: l'estat de la qüestió als anys 90", Miscel·lània Penedesenca, 15, pp. 37-135.
- DONEUS, M., C. BRIESE, M. FERA, AND M. JANNER. (2008) "Archaeological prospection of forested areas using full-waveform airborne laser scanning." Journal of Archaeological Science 35, pp. 882-893
- FERRER, A. (1947-1948): "El poblamiento ibérico del Panadés y extensiones". Ampurias. IX X, p. 278.
- FERRER, A. GIRÓ, P. (1943): «La colección prehistórica del Museo de Vilafranca del Panadés». Ampurias V, p. 185-210.
- FOLCH, C.; GIBERT, J.: "Memòria de les prospeccions arqueològiques a la Conca mitjana del riu Anoia". 15 abril-31 desembre 2006 i 22 gener - 31 maig 2007. Mem. Num.: 8035. INVENTARI DEL PATRIMONI ARQUEOLÒGIC I PALEONTOLÒGIC DE CATALUNYA. Arxiu Servei d'Arqueologia i Paleontologia. Generalitat de Catalunya.
- GRIVÉ, m. (1934): Els ibers al Penedès-Arxiu Ibèric, Butlletí del Centre Excursionista Vilafranquí, 36.
- INVENTARI DEL PATRIMONI ARQUITECTÒNIC DE CATALUNYA. Arxiu del Servei de Patrimoni Arquitectònic. Generalitat de Catalunya. (<http://invarque.cultura.gencat.cat/>).
- LÓPEZ, D., VALENZUELA, S., SANMARTÍ, J. (2011) : "Economia i canvi socio-cultural a Catalunya durant l'edat del ferro", in VALENZUELA, S., PADRÓS, N., BELARTE, MC., SANMARTÍ, J., (Eds): Economia agropecuària i canvi social a partir de les restes bioarqueològiques. El primer mil·lenni aC a la Mediterrània Occidental. Actes de la V Reunió Internacional d'Arqueologia de Calafell. Arqueomediterrània, 12, Universitat de Barcelona, 71- 92.
- LÓPEZ, D. (Coord.), JORNET, R., MORER, J., ASENSIO, D. (2015): Guia arqueològica de la Font de la Canya. Institut d'Estudis Penedesencs i Ajuntament d'Avinyonet del Penedès, 200.
- LLORAC I SANTIS, Salvador (1984): El Penedès durant el període romànic. Sant Sadurní d'Anoia.
- MAPA DE PATRIMONI DE LA DIPUTACIÓ DE BARCELONA. ([http://www.diba.cat/es/web/opc/mapa\\_patrimoni\\_cultural](http://www.diba.cat/es/web/opc/mapa_patrimoni_cultural)).

QUEROL I ROVIRA, C. (2008): Subirats. Conèixer el seu atractiu, viure'l i gaudir-ho. Ajuntament de Subirats.

SANMARTÍ, J., SANTACANA, J. (2005): Els ibers del Nord, Ed. Dalmau, Barcelona. VIRELLA, J. (1992): Visions geogràfiques del Penedès. Institut d'Estudis Penedesencs., 73. Sant Sadurní d'Anoia.

TRIADE SCP (2007): Inventari de Patrimoni Cultural de Subirats. Memòria tècnica. Ajuntament de Subirats i Diputació de Barcelona.



## **12. Llista de les Unitats Estratigràfiques**

**PUIG DEL COCODRIL**

Any **2024**

U.E.

**2086**

FET

**SJ3**

ZONA **2**

SECTOR **REC1-E1**

COTES min

COTES max

COLOR

CONF. ESTRAT.

molt alt  alt  mitjà  baix  molt baix

ESTAT.CONS.  molt bo  bo  mitjà  dolent  molt dolent

Consistència

COMP. GEO.

COMP. ART.

COMP. ORG.

MOSTRES **NO**

PLANTES **SI**

SECCIONS **SI**

FOTOS **SI**

DESCRIP.

Retall de forma circular de la SJ3, amb les parets convexes i amb un diàmetre màxim de 0,50 m i una profunditat de 0,45 m. Es troba parcialment seccionat per la part superior. Retalla tots els nivells ibèrics del REC1 (UE2002, UE2004, UE2024, UE2110, UE2118, UE2120 i PV2123) fins a arribar al nivell geològic (roca natural), inclòs una part del MR2030.

SQ.EST. SOBRE

SQ.EST. SOTA

igual a

en contacte amb

se li adossa

s'adossa a

cobert per **2001**

cobreix

tallat per

talla **2002, 2004, 2024, 2030, 2110, 2118, 2120, 2123**

reomplert per **2087**

reomple

Def. Estrat  construcció  hàbitat  farciment  abandonó  destrucció  preparació

Def.Element

mur  retall/fossa ind.  arrasament  pou  llar  dipòsit  sitja  banqueteta  
 trinxera  paviment  suspensura  forn  forat pal  columna  canal  modern

**ELEMENTS DATACIO**

Ceràmica medieval

DATACIO

FASE

PERIODE **ÈPOCA MEDIEVAL**

**INTERPRETACIONS**



**PUIG DEL COCODRIL**

Any **2024** U.E.

**2087**

FET **SJ3**

ZONA **2** SECTOR **REC1-E1** COTES min  COTES max

COLOR  CONF. ESTRAT.  molt alt  alt  mitjà  baix  molt baix

ESTAT.CONS.  molt bo  bo  mitjà  dolent  molt doler Consistència

COMP. GEO.

COMP. ART.

COMP. ORG.

MOSTRES **NO**

PLANTES **SI** SECCIONS **SI** FOTOS **SI**

DESCRIP.

Nivell de rebliment de la SJ3, corresponent a un nivell de terres fosques i pedres de dimensions variades. S'hi ha trobat tant ceràmica ibèrica com ceràmica medieval, així com també algun fragment de fauna.

SQ.EST. SOBRE  SQ.EST. SOTA

igual a  en contacte amb

se li adossa  s'adossa a

cobert per **2001** cobreix

tallat per  talla

reomplert per  reomple **2086**

Def. Estrat  construcció  hàbitat  farciment  abandonó  destrucció  preparació

Def.Element

mur  retall/fossa ind.  arrasament  pou  llar  dipòsit  sitja  banqueteta  
 trinxera  paviment  suspensura  forn  forat pal  columna  canal  modern

**ELEMENTS DATACIO**

Ceràmica medieval

DATACIO  FASE  PERIODE **ÈPOCA MEDIEVAL**

**INTERPRETACIONS**

PUIG DEL COCODRIL

Any 2024 U.E.

2089

FET SJ4

ZONA 2 SECTOR REC1-E1 COTES min COTES max

COLOR CONF. ESTRAT.  molt alt  alt  mitjà  baix  molt baixESTAT.CONS.  molt bo  bo  mitjà  dolent  molt doler Consistència

COMP. GEO.

COMP. ART.

COMP. ORG.

MOSTRES NO

PLANTES SI SECCIONS SI FOTOS SI

DESCRIP.

Retall de forma circular de la SJ4, amb les parets convexes i amb un diàmetre màxim de 0,82m i una profunditat de 1 m. Es troba parcialment seccionada per la part superior. Retalla tots els nivells ibèrics del REC1 (UE2002, UE2004, UE2024, UE2110, UE 2118, UE2120 i PV2123) fins a arribar al nivell geològic (roca natural), inclòs una part del MR2030.

SQ.EST. SOBRE SQ.EST. SOTA

igual a en contacte amb

se li adossa s'adossa a

cobert per 2001 cobreix

tallat per talla 2002, 2004, 2024, 2030, 2110, 2118, 2120, 2123

reomplert per 2090 reomple

Def. Estrat  construcció  hàbitat  farciment  abandonó  destrucció  preparació

Def.Element

 mur  retall/fossa ind.  arrasament  pou  llar  dipòsit  sitja  banqueteta  
 trinxera  paviment  suspensura  forn  forat pal  columna  canal  modern

ELEMENTS DATACIO

Ceràmica medieval

DATACIO FASE PERIODE ÈPOCA MEDIEVAL

INTERPRETACIONS



PUIG DEL COCODRIL

Any 2024 U.E.

2090

FET SJ4

ZONA 2 SECTOR REC1-E1 COTES min COTES max

COLOR CONF. ESTRAT.  molt alt  alt  mitjà  baix  molt baixESTAT.CONS.  molt bo  bo  mitjà  dolent  molt dolent Consistència

COMP. GEO.

COMP. ART.

COMP. ORG.

MOSTRES NO

PLANTES SI SECCIONS SI FOTOS SI

DESCRIP.

Nivell de rebliment de la SJ4, corresponent a un nivell de terres fosques i pedres de dimensions variades. S'hi ha trobat tant ceràmica ibèrica com ceràmica medieval, així com també algun fragment de fauna.

SQ.EST. SOBRE SQ.EST. SOTA

igual a en contacte amb

se li adossa s'adossa a

cobert per 2001 cobreix

tallat per talla

reomplert per reomple 2089

Def. Estrat  construcció  hàbitat  farciment  abandonó  destrucció  preparació

Def.Element

 mur  retall/fossa ind.  arrasament  pou  llar  dipòsit  sitja  banqueteta  
 trinxera  paviment  suspensura  forn  forat pal  columna  canal  modern

ELEMENTS DATACIO

Ceràmica medieval

DATACIO FASE PERIODE ÈPOCA MEDIEVAL

INTERPRETACIONS

**PUIG DEL COCODRIL**Any **2024** U.E.**2091**

FET

ZONA **2** SECTOR **REC2-E1** COTES min COTES maxCOLOR CONF. ESTRAT.  molt alt  alt  mitjà  baix  molt baixESTAT.CONS.  molt bo  bo  mitjà  dolent  molt doler Consistència

COMP. GEO.

COMP. ART.

COMP. ORG.

MOSTRES **NO**PLANTES **SÍ** SECCIONS **SÍ** FOTOS **SÍ**

DESCRIP.

Nivell d'amortització del recinte 2 (REC2) de l'edifici 1 (E1), equivalent al també nivell d'amortització del REC1 (UE2002).

La seva extracció ha posat al descobert els murs perimetrals del REC2 (MR2008, MR2028, MR2136 i MR2137)

Es troba retallat per 6 sitges medievals (SJ5, SJ6, SJ7, SJ8, SJ9 i SJ10)

SQ.EST. SOBRE SQ.EST. SOTA

igual a en contacte amb **2002**

se li adossa s'adossa a

cobert per **2001** cobreix **2100, 2008, 2028, 2136, 2137**tallat per **2093, 2096, 2098, 2102, 2104, 2106** talla

reomplert per reomple

Def. Estrat  construcció  hàbitat  farciment  abandonó  destrucció  preparació

Def.Element

 mur  retall/fossa ind.  arrasament  pou  llar  dipòsit  sitja  banqueteta  
 trinxera  paviment  suspensura  forn  forat pal  columna  canal  modern**ELEMENTS DATACIO**

Ceràmica ibèrica

DATACIO FASE PERIODE **Ibèric Ple (segle III-IV)****INTERPRETACIONS**



**PUIG DEL COCODRIL**

Any **2024**

U.E.

**2093**

FET

**SJ5**

ZONA **2** SECTOR **REC2-E1** COTES min  COTES max

COLOR  CONF. ESTRAT.  molt alt  alt  mitjà  baix  molt baix

ESTAT.CONS.  molt bo  bo  mitjà  dolent  molt doler Consistència

COMP. GEO.

COMP. ART.

COMP. ORG.

MOSTRES **NO**

PLANTES **SÍ** SECCIONS **SÍ** FOTOS **SÍ**

DESCRIP.

Retall de forma circular de la SJ5, amb les parets convexes i amb un diàmetre màxim de 1 m i una profunditat de 0,56 m. Es troba parcialment seccionat per la part superior.

Retalla part dels nivells ibèrics del REC2 (UE2091 i UE2100), inclòs una part del mur mitger MR2138. No s'ha completat la seva excavació perquè s'ha decidit centrar més la campanya arqueològica a la banda nord del recinte

SQ.EST. SOBRE  SQ.EST. SOTA

igual a  en contacte amb

se li adossa  s'adossa a

cobert per **2001** cobreix

tallat per  talla **2091, 2100, 2138**

reomplert per **2094** reomple

Def. Estrat  construcció  hàbitat  farciment  abandonó  destrucció  preparació

Def.Element

mur  retall/fossa ind.  arrasament  pou  llar  dipòsit  sitja  banqueteta  
 trinxera  paviment  suspensura  forn  forat pal  columna  canal  modern

**ELEMENTS DATACIO**

Ceràmica medieval

DATACIO  FASE  PERIODE **ÈPOCA MEDIEVAL**

INTERPRETACIONS

**PUIG DEL COCODRIL**

Any **2024** U.E.

**2094**

FET **SJ5**

ZONA **2** SECTOR **REC2-E1** COTES min  COTES max

COLOR  CONF. ESTRAT.  molt alt  alt  mitjà  baix  molt baix

ESTAT.CONS.  molt bo  bo  mitjà  dolent  molt doler Consistència

COMP. GEO.

COMP. ART.

COMP. ORG.

MOSTRES **NO**

PLANTES **SÍ** SECCIONS **SÍ** FOTOS **SÍ**

DESCRIP.

Nivell de rebliment de la SJ5, corresponent a un nivell de terres fosques i pedres de dimensions variades. S'hi ha trobat tant ceràmica ibèrica com ceràmica medieval, així com també algun fragment de fauna.

SQ.EST. SOBRE  SQ.EST. SOTA

igual a  en contacte amb   
 se li adossa  s'adossa a   
 cobert per **2001** cobreix   
 tallat per  talla   
 reomplert per  reomple **2093**

Def. Estrat  construcció  hàbitat  farciment  abandonó  destrucció  preparació

Def.Element

mur  retall/fossa ind.  arrasament  pou  llar  dipòsit  sitja  banqueteta  
 trinxera  paviment  suspensura  forn  forat pal  columna  canal  modern

**ELEMENTS DATACIO**

Ceràmica medieval

DATACIO  FASE  PERIODE **ÈPOCA MEDIEVAL**

**INTERPRETACIONS**



PUIG DEL COCODRIL

Any 2024 U.E.

2096

FET SJ6

ZONA 2 SECTOR REC2-E1 COTES min COTES max

COLOR CONF. ESTRAT.  molt alt  alt  mitjà  baix  molt baixESTAT.CONS.  molt bo  bo  mitjà  dolent  molt doler Consistència

COMP. GEO.

COMP. ART.

COMP. ORG.

MOSTRES NO

PLANTES Sí SECCIONS Sí FOTOS Sí

DESCRIP.

Retall de forma circular de la SJ6, amb les parets convexes i amb un diàmetre màxim de 1,62 m i una profunditat de 1,20 m. Es troba parcialment seccionada per la part superior. Retalla tots els nivells ibèrics del REC2 (UE2091, UE2100, UE2130, UE2131, PV2132, UE2134, UE2135 i UE2139) fins a arribar al nivell geològic (roca natural), element que també retalla, inclòs una part del MR2136.

Presenta la particularitat que tota la paret de la sitja estava arrebossada amb morter de calç (UE2140). En una de les bandes d'aquesta paret, s'hi ha documentat un bloc de morter de calç molt gruixut (UE2143), que segurament feia tant de paret de la SJ6 com de la SJ10 per tal d'evitar que es comunicessin entre elles.

SQ.EST. SOBRE SQ.EST. SOTA

igual a en contacte amb 2140, 2143

se li adossa s'adossa a

cobert per 2001 cobreix

tallat per talla 2091, 2100, 2130, 2131, 2132, 2134, 2135, 2136,

reomplert per 2097 reomple

Def. Estrat  construcció  hàbitat  farciment  abandonó  destrucció  preparació

Def.Element

 mur  retall/fossa ind.  arrasament  pou  llar  dipòsit  sitja  banqueta  
 trinxera  paviment  suspensura  forn  forat pal  columna  canal  modern

ELEMENTS DATACIO

Ceràmica medieval

DATACIO FASE PERIODE ÈPOCA MEDIEVAL

INTERPRETACIONS

**PUIG DEL COCODRIL**

Any **2024** U.E.

**2097**

FET **SJ6**

ZONA **2** SECTOR **REC2-E1** COTES min  COTES max

COLOR  CONF. ESTRAT.  molt alt  alt  mitjà  baix  molt baix

ESTAT.CONS.  molt bo  bo  mitjà  dolent  molt doler **Consistència**

COMP. GEO.

COMP. ART.

COMP. ORG.

MOSTRES **NO**

PLANTES **SÍ** SECCIONS **SÍ** FOTOS **SÍ**

DESCRIP.

Nivell de rebliment de la SJ6, corresponent a un nivell de terres fosques i pedres de dimensions variades. S'hi ha trobat tant ceràmica ibèrica com ceràmica medieval, així com també algun fragment de fauna.

SQ.EST. SOBRE  SQ.EST. SOTA

igual a  en contacte amb **2140, 2143**

se li adossa  s'adossa a

cobert per **2001** cobreix

tallat per  talla

reomplert per  reomple **2096**

Def. Estrat  construcció  hàbitat  farciment  abandonó  destrucció  preparació

Def.Element

mur  retall/fossa ind.  arrasament  pou  llar  dipòsit  sitja  banqueteta  
 trinxera  paviment  suspensura  forn  forat pal  columna  canal  modern

**ELEMENTS DATACIO**

Ceràmica medieval

DATACIO  FASE  PERIODE **ÈPOCA MEDIEVAL**

INTERPRETACIONS



PUIG DEL COCODRIL

Any 2024 U.E.

2098

FET SJ7

ZONA 2 SECTOR REC2-E1 COTES min COTES max

COLOR CONF. ESTRAT.  molt alt  alt  mitjà  baix  molt baixESTAT.CONS.  molt bo  bo  mitjà  dolent  molt dolent Consistència

COMP. GEO.

COMP. ART.

COMP. ORG.

MOSTRES NO

PLANTES Sí SECCIONS Sí FOTOS Sí

DESCRIP.

Retall de forma circular de la SJ7, amb les parets convexes i amb un diàmetre màxim de 1,37 m i una profunditat de 0,64 m. Es troba seccionada per la part superior, havent perdut bona part de la seva estructura original. Retalla tots els nivells ibèrics del REC2 (UE2091, UE2100, UE2130, UE2131, PV2132, UE2134, UE2135, i UE2139) fins a arribar al nivell geològic (roca natural), element que també retalla, inclòs una part del MR2028

SQ.EST. SOBRE SQ.EST. SOTA

igual a en contacte amb

se li adossa s'adossa a

cobert per 2001 cobreix

tallat per talla 2028, 2091, 2100, 2130, 2131, 2132, 2134, 2135,

reomplert per 2099 reomple

Def. Estrat  construcció  hàbitat  farciment  abandonó  destrucció  preparació

Def.Element

 mur  retall/fossa ind.  arrasament  pou  llar  dipòsit  sitja  banqueteta  
 trinxera  paviment  suspensura  forn  forat pal  columna  canal  modern

ELEMENTS DATACIO

Ceràmica medieval

DATACIO FASE PERIODE ÈPOCA MEDIEVAL

INTERPRETACIONS

PUIG DEL COCODRIL

Any 2024 U.E.

2099

FET SJ7

ZONA 2 SECTOR REC2-E1 COTES min COTES max

COLOR CONF. ESTRAT.  molt alt  alt  mitjà  baix  molt baixESTAT.CONS.  molt bo  bo  mitjà  dolent  molt doler Consistència

COMP. GEO.

COMP. ART.

COMP. ORG.

MOSTRES NO

PLANTES Sí SECCIONS Sí FOTOS Sí

DESCRIP.

Nivell de rebliment de la SJ7, corresponent a un nivell de terres fosques i pedres de dimensions variades. S'hi ha trobat tant ceràmica ibèrica com ceràmica medieval, així com també algun fragment de fauna.

SQ.EST. SOBRE SQ.EST. SOTA

igual a en contacte amb

se li adossa s'adossa a

cobert per 2001 cobreix

tallat per talla

reomplert per reomple 2098

Def. Estrat  construcció  hàbitat  farciment  abandonó  destrucció  preparació

Def.Element

 mur  retall/fossa ind.  arrasament  pou  llar  dipòsit  sitja  banqueteta  
 trinxera  paviment  suspensura  forn  forat pal  columna  canal  modern

ELEMENTS DATACIO

Ceràmica medieval

DATACIO FASE PERIODE ÈPOCA MEDIEVAL

INTERPRETACIONS

**PUIG DEL COCODRIL**Any **2024** U.E.**2100**

FET

ZONA **2** SECTOR **REC2-E1** COTES min COTES maxCOLOR CONF. ESTRAT.  molt alt  alt  mitjà  baix  molt baixESTAT.CONS.  molt bo  bo  mitjà  dolent  molt doler Consistència

COMP. GEO.

COMP. ART.

COMP. ORG.

MOSTRES **NO**PLANTES **SÍ** SECCIONS **SÍ** FOTOS **SÍ**

DESCRIP.

Nivell sota enderroc (UE2091) que cobreix la LL3 i el PV2132

La seva extracció ha posat al descobert un mur mitger (2138)

S'adossa als murs perimetrals del REC2 (MR2008, MR2028, MR2136 i MR2137)

Es troba retallat per 6 sitges medievals (SJ5, SJ6, SJ7, SJ8, SJ9 i SJ10)

SQ.EST. SOBRE

SQ.EST. SOTA

igual a

en contacte amb

se li adossa

s'adossa a **2008, 2028, 2136, 2137**cobert per **2091**cobreix **2130, 2132, 2138**tallat per **2093, 2096, 2098, 2102, 2104, 2106**

talla

reomplert per

reomple

Def. Estrat  construcció  hàbitat  farciment  abandonó  destrucció  preparació

Def.Element

 mur  retall/fossa ind.  arrasament  pou  llar  dipòsit  sitja  banqueteta  
 trinxera  paviment  suspensura  forn  forat pal  columna  canal  modern**ELEMENTS DATACIO**

Ceràmica ibèrica i un fragment d'una copa jònia

DATACIO FASE PERIODE **l'ibèric Antic (VI-V)****INTERPRETACIONS**



PUIG DEL COCODRIL

Any 2024 U.E.

2102

FET SJ8

ZONA 2 SECTOR REC2-E1 COTES min COTES max

COLOR CONF. ESTRAT.  molt alt  alt  mitjà  baix  molt baixESTAT.CONS.  molt bo  bo  mitjà  dolent  molt dolent Consistència

COMP. GEO.

COMP. ART.

COMP. ORG.

MOSTRES NO

PLANTES Sí SECCIONS Sí FOTOS Sí

DESCRIP.

Retall de forma circular de la SJ8, amb les parets convexes i amb un diàmetre màxim de 1,75 m i una profunditat de 0,55 m. Es troba seccionada per la part superior, havent perdut bona part de la seva estructura original. Retalla part dels nivells ibèrics del REC2 (UE2091 i UE2100) fins a arribar al nivell geològic (roca natural), element que també retalla, inclòs una part dels MR2136 i MR2137.

SQ.EST. SOBRE SQ.EST. SOTA

igual a en contacte amb

se li adossa s'adossa a

cobert per 2001 cobreix

tallat per talla 2091, 2100, 2136, 2137

reomplert per 2108 reomple

Def. Estrat  construcció  hàbitat  farciment  abandonó  destrucció  preparació

Def.Element

 mur  retall/fossa ind.  arrasament  pou  llar  dipòsit  sitja  banqueteta  
 trinxera  paviment  suspensura  forn  forat pal  columna  canal  modern

ELEMENTS DATACIO

Ceràmica medieval

DATACIO FASE PERIODE ÈPOCA MEDIEVAL

INTERPRETACIONS

**PUIG DEL COCODRIL**

Any **2024**

U.E.

**2104**

FET

**SJ9**

ZONA **2**

SECTOR **REC2-E1**

COTES min

COTES max

COLOR

CONF. ESTRAT.

molt alt  alt  mitjà  baix  molt baix

ESTAT.CONS.  molt bo  bo  mitjà  dolent  molt dolent

Consistència

COMP. GEO.

COMP. ART.

COMP. ORG.

MOSTRES **NO**

PLANTES **SÍ**

SECCIONS **SÍ**

FOTOS **SÍ**

DESCRIP.

Retall de forma circular de la SJ9, amb les parets convexes i amb un diàmetre màxim de 1,72 m i una profunditat de 1,30 m. Es troba parcialment seccionada per la part superior. Retalla tots els nivells ibèrics del REC2 (UE2091, UE2100, UE2130, UE2131, PV2132, UE2134, UE2135, i UE2139) fins a arribar al nivell geològic (roca natural), element que també retalla, inclòs una part del MR2028 i del mur mitger MR2138.

SQ.EST. SOBRE

SQ.EST. SOTA

igual a

en contacte amb

se li adossa

s'adossa a

cobert per **2001**

cobreix

tallat per

talla **2028, 2091, 2100, 2130, 2131, 2132, 2134, 2135,**

reomplert per **2105**

reomple

Def. Estrat  construcció  hàbitat  farciment  abandonó  destrucció  preparació

Def.Element

mur  retall/fossa ind.  arrasament  pou  llar  dipòsit  sitja  banqueteta  
 trinxera  paviment  suspensura  forn  forat pal  columna  canal  modern

**ELEMENTS DATACIO**

Ceràmica medieval

DATACIO

FASE

PERIODE **ÈPOCA MEDIEVAL**

**INTERPRETACIONS**

**PUIG DEL COCODRIL**

Any **2024** U.E.

**2105**

FET **SJ9**

ZONA **2** SECTOR **REC2-E1** COTES min COTES max

COLOR CONF. ESTRAT.  molt alt  alt  mitjà  baix  molt baix

ESTAT.CONS.  molt bo  bo  mitjà  dolent  molt dolent Consistència

COMP. GEO.

COMP. ART.

COMP. ORG.

MOSTRES **NO**

PLANTES **SÍ** SECCIONS **SÍ** FOTOS **SÍ**

DESCRIP.

Nivell de reblliment de la SJ9, corresponent a un nivell de terres fosques i pedres de dimensions molt grans. S'hi ha trobat tant ceràmica ibèrica com ceràmica medieval, algun fragment de fauna, així com també diversos fragments lítics de cronologia segurament ibèrica però reutilitzats com a reblliment de la sitja en qüestió en època medieval

SQ.EST. SOBRE SQ.EST. SOTA

igual a en contacte amb

se li adossa s'adossa a

cobert per **2001** cobreix

tallat per talla

reomplert per reomple **2104**

Def. Estrat  construcció  hàbitat  farciment  abandonó  destrucció  preparació

Def.Element

mur  retall/fossa ind.  arrasament  pou  llar  dipòsit  sitja  banqueteta  
 trinxera  paviment  suspensura  forn  forat pal  columna  canal  modern

**ELEMENTS DATACIO**

Ceràmica medieval

DATACIO FASE PERIODE **ÈPOCA MEDIEVAL**

INTERPRETACIONS



**PUIG DEL COCODRIL**

Any **2024** U.E.

**2106**

FET **SJ10**

ZONA **2** SECTOR **REC2-E1** COTES min  COTES max

COLOR  CONF. ESTRAT.  molt alt  alt  mitjà  baix  molt baix

ESTAT.CONS.  molt bo  bo  mitjà  dolent  molt doler **Consistència**

COMP. GEO.

COMP. ART.

COMP. ORG.

MOSTRES

PLANTES  SECCIONS  FOTOS

DESCRIP.

Retall de forma circular de la SJ10, amb les parets convexes i amb un diàmetre màxim de 1,74 m i una profunditat de 1 m. Es troba parcialment seccionada per la part superior. Retalla tots els nivells ibèrics del REC2 (UE2091, UE2100, UE2130, UE2131, PV2132, UE2134, UE2135, i UE2139) fins a arribar al nivell geològic (roca natural), element que també retalla, inclòs una part del MR2137. En una de les bandes d'aquesta paret, s'hi ha documentat un bloc de morter de calç molt gruixut (UE2143), que segurament feia tant de paret de la SJ10 com de la SJ6 per tal d'evitar que es comunicessin entre elles.

SQ.EST. SOBRE  SQ.EST. SOTA

igual a  en contacte amb **2143**  
 se li adossa  s'adossa a   
 cobert per **2001** cobreix   
 tallat per  talla **2091, 2100, 2130, 2131, 2132, 2134, 2135, 2137,**  
 reomplert per **2107** reomple

Def. Estrat  construcció  hàbitat  farciment  abandonó  destrucció  preparació

Def.Element

mur  retall/fossa ind.  arrasament  pou  llar  dipòsit  sitja  banqueteta  
 trinxera  paviment  suspensura  forn  forat pal  columna  canal  modern

**ELEMENTS DATACIO**

Ceràmica medieval

DATACIO  FASE  PERIODE **ÈPOCA MEDIEVAL**

**INTERPRETACIONS**

**PUIG DEL COCODRIL**

Any **2024**

U.E.

**2107**

FET

**SJ10**

ZONA **2**

SECTOR **REC2-E1**

COTES min

COTES max

COLOR

CONF. ESTRAT.

molt alt  alt  mitjà  baix  molt baix

ESTAT.CONS.

molt bo  bo  mitjà  dolent  molt dolent

Consistència

COMP. GEO.

COMP. ART.

COMP. ORG.

MOSTRES

NO

PLANTES

SÍ

SECCIONS

SÍ

FOTOS

SÍ

DESCRIP.

Nivell de rebliment de la SJ10, corresponent a un nivell de terres fosques i pedres de dimensions molt grans. S'hi ha trobat tant ceràmica ibèrica com ceràmica medieval.

SQ.EST. SOBRE

SQ.EST. SOTA

igual a

en contacte amb **2143**

se li adossa

s'adossa a

cobert per **2001**

cobreix

tallat per

talla

reomplert per

reomple **2106**

Def. Estrat

construcció  hàbitat  farciment  abandonó  destrucció  preparació

Def.Element

mur  retall/fossa ind.  arrasament  pou  llar  dipòsit  sitja  banqueteta  
 trinxera  paviment  suspensura  forn  forat pal  columna  canal  modern

**ELEMENTS DATACIO**

Ceràmica medieval

DATACIO

FASE

PERIODE **ÈPOCA MEDIEVAL**

INTERPRETACIONS

**PUIG DEL COCODRIL**

Any **2024** U.E.

**2108**

FET **SJ8**

ZONA **2** SECTOR **REC2-E1** COTES min COTES max

COLOR CONF. ESTRAT.  molt alt  alt  mitjà  baix  molt baix

ESTAT.CONS.  molt bo  bo  mitjà  dolent  molt doler Consistència

COMP. GEO.

COMP. ART.

COMP. ORG.

MOSTRES **NO**

PLANTES **SÍ** SECCIONS **SÍ** FOTOS **SÍ**

DESCRIP.

Nivell de rebliment de la SJ8, corresponent a un nivell de terres fosques i pedres de dimensions variades. S'hi ha trobat tant ceràmica ibèrica com ceràmica medieval, així com també algun fragment de fauna.

SQ.EST. SOBRE SQ.EST. SOTA

igual a en contacte amb  
 se li adossa s'adossa a  
 cobert per **2001** cobreix  
 tallat per talla  
 reomplert per reomple **2102**

Def. Estrat  construcció  hàbitat  farciment  abandonó  destrucció  preparació

Def.Element

mur  retall/fossa ind.  arrasament  pou  llar  dipòsit  sitja  banqueteta  
 trinxera  paviment  suspensura  forn  forat pal  columna  canal  modern

**ELEMENTS DATACIO**

Ceràmica medieval

DATACIO FASE PERIODE **ÈPOCA MEDIEVAL**

**INTERPRETACIONS**



PUIG DEL COCODRIL

Any 2024

U.E.

2110

FET

ZONA 2

SECTOR REC1-E1

COTES min

COTES max

COLOR

CONF. ESTRAT.

 molt alt  alt  mitjà  baix  molt baix

ESTAT.CONS.

 molt bo  bo  mitjà  dolent  molt doler

Consistència

COMP. GEO.

COMP. ART.

COMP. ORG.

MOSTRES

NO

PLANTES

Sí

SECCIONS

Sí

FOTOS

Sí

DESCRIP.

Nivell sota el PV2024 del REC1

La seva extracció ha posat al descobert unes taques roges (UE2117), un mur mitger (UE2119) i un possible paviment (PV2118)

S'adossa als murs perimetrals del REC1 (MR2008, MR2028, MR2029 i MR2030)

Es troba retallat per 4 sitges medievals (SJ2, SJ3, SJ4 i SJ11) i una fossa d'inhumació (UF1)

SQ.EST. SOBRE

SQ.EST. SOTA

igual a

en contacte amb

se li adossa

s'adossa a 2008, 2028, 2029, 2030

cobert per 2024

cobreix 2117, 2118, 2119

tallat per 2112, 2026, 2086, 2089, 2115

talla

reomplert per

reomple

Def. Estrat

 construcció  hàbitat  farciment  abandonó  destrucció  preparació

Def.Element

 mur  retall/fossa ind.  arrasament  pou  llar  dipòsit  sitja  banqueteta  trinxera  paviment  suspensura  forn  forat pal  columna  canal  modern

ELEMENTS DATACIO

Ceràmica ibèrica

DATACIO

FASE

PERIODE Ibèric Ple (segle IV)

INTERPRETACIONS

**PUIG DEL COCODRIL**

Any **2024** U.E.

**2112**

FET **SJ11**

ZONA **2** SECTOR **REC1-E1** COTES min  COTES max

COLOR  CONF. ESTRAT.  molt alt  alt  mitjà  baix  molt baix

ESTAT.CONS.  molt bo  bo  mitjà  dolent  molt doler Consistència

COMP. GEO.

COMP. ART.

COMP. ORG.

MOSTRES **NO**

PLANTES **SÍ** SECCIONS **SÍ** FOTOS **SÍ**

DESCRIP.

Retall de forma circular de la SJ11, amb les parets convexes i amb un diàmetre màxim de 1,70 m i una profunditat de 0,42 m. Es troba parcialment seccionada per la part superior. Retalla part dels nivells ibèrics del REC1 (UE2002, UE2004, PV2024, UE2110, PV2118, UE2120, PV2123) fins a arribar a la roca mare, inclòs una part del MR2029.

SQ.EST. SOBRE  SQ.EST. SOTA

igual a  en contacte amb

se li adossa  s'adossa a

cobert per **2001** cobreix

tallat per  talla **2002, 2004, 2024, 2029, 2110, 2118, 2120, 2123**

reomplert per **2113** reomple

Def. Estrat  construcció  hàbitat  farciment  abandonó  destrucció  preparació

Def.Element

mur  retall/fossa ind.  arrasament  pou  llar  dipòsit  sitja  banqueteta  
 trinxera  paviment  suspensura  forn  forat pal  columna  canal  modern

**ELEMENTS DATACIO**

Ceràmica medieval

DATACIO  FASE  PERIODE **ÈPOCA MEDIEVAL**

**INTERPRETACIONS**

PUIG DEL COCODRIL

Any 2024 U.E.

2113

FET SJ11

ZONA 2 SECTOR REC1-E1 COTES min COTES max

COLOR CONF. ESTRAT.  molt alt  alt  mitjà  baix  molt baixESTAT.CONS.  molt bo  bo  mitjà  dolent  molt dolent Consistència

COMP. GEO.

COMP. ART.

COMP. ORG.

MOSTRES NO

PLANTES Sí SECCIONS Sí FOTOS Sí

DESCRIP.

Nivell de rebliment de la SJ11, corresponent a un nivell de terres fosques i pedres de dimensions variades. S'hi ha trobat tant ceràmica ibèrica com ceràmica medieval.

SQ.EST. SOBRE SQ.EST. SOTA

igual a en contacte amb

se li adossa s'adossa a

cobert per 2001 cobreix

tallat per talla

reomplert per reomple 2112

Def. Estrat  construcció  hàbitat  farciment  abandonó  destrucció  preparació

Def.Element

 mur  retall/fossa ind.  arrasament  pou  llar  dipòsit  sitja  banqueteta  
 trinxera  paviment  suspensura  forn  forat pal  columna  canal  modern

ELEMENTS DATACIO

Ceràmica medieval

DATACIO FASE PERIODE ÈPOCA MEDIEVAL

INTERPRETACIONS



**PUIG DEL COCODRIL**Any **2024** U.E.**2115**FET **UF1**ZONA **2** SECTOR **REC1-E1** COTES min  COTES max COLOR  CONF. ESTRAT.  molt alt  alt  mitjà  baix  molt baixESTAT.CONS.  molt bo  bo  mitjà  dolent  molt doler Consistència COMP. GEO. COMP. ART. COMP. ORG. MOSTRES **NO**PLANTES **SÍ** SECCIONS **SÍ** FOTOS **SÍ**

DESCRIP.

Retall de forma circular de la UF1, amb les parets convexes i amb un diàmetre màxim de \_\_ m i una profunditat de \_\_ m. Es troba parcialment seccionada per la part superior. Retalla part dels nivells ibèrics del REC1 (PV2024, UE2110, PV2118, UE2120, PV2123), i es troba situat al costat del MR2028

Es tracta d'una fossa d'inhumació sota paviment, on al seu interior (UE2116) s'hi va dipositar l'individu infantil.

SQ.EST. SOBRE  SQ.EST. SOTA igual a  en contacte amb se li adossa  s'adossa a **2028**cobert per **2004** cobreix tallat per  talla **2024, 2110, 2118, 2120, 2123**reomplert per **2116** reomple Def. Estrat  construcció  hàbitat  farciment  abandonó  destrucció  preparació

Def.Element

 mur  retall/fossa ind.  arrasament  pou  llar  dipòsit  sitja  banqueteta  
 trinxera  paviment  suspensura  forn  forat pal  columna  canal  modern

ELEMENTS DATACIO

DATACIO  FASE  PERIODE **ibèric ple (III-IV)**

INTERPRETACIONS

**PUIG DEL COCODRIL**Any **2024** U.E.**2116**FET **UF1**ZONA **2** SECTOR **REC1-E1** COTES min  COTES max COLOR  CONF. ESTRAT.  molt alt  alt  mitjà  baix  molt baixESTAT.CONS.  molt bo  bo  mitjà  dolent  molt doler Consistència COMP. GEO. COMP. ART. COMP. ORG. MOSTRES **NO**PLANTES **SÍ** SECCIONS **SÍ** FOTOS **SÍ**DESCRIP. 

Restes òssies humanes corresponents a un individu infantil.

In situ només van quedar conservades les mans de l'individu, recuperant tots els altres fragments a través del filtrat de les terres extretes del voltant de les restes òssies.

SQ.EST. SOBRE  SQ.EST. SOTA igual a  en contacte amb se li adossa  s'adossa a cobert per **2004** cobreix tallat per  talla reomplert per  reomple **2115**Def. Estrat  construcció  hàbitat  farciment  abandonó  destrucció  preparació

Def.Element

 mur  retall/fossa ind.  arrasament  pou  llar  dipòsit  sitja  banqueta  
 trinxera  paviment  suspensura  forn  forat pal  columna  canal  modern

ELEMENTS DATACIO

DATACIO  FASE  PERIODE **litàric ple (III-IV)**

INTERPRETACIONS

**PUIG DEL COCODRIL**

Any 2024 U.E.

2117

FET

ZONA 2 SECTOR REC1-E1 COTES min COTES max

COLOR CONF. ESTRAT.  molt alt  alt  mitjà  baix  molt baixESTAT.CONS.  molt bo  bo  mitjà  dolent  molt doler Consistència

COMP. GEO.

COMP. ART.

COMP. ORG.

MOSTRES NO

PLANTES Sí SECCIONS Sí FOTOS Sí

DESCRIP.

Taca roja corresponent a terra rubefectada. Possible restes de llar sobre un nivell de circulació intermig que funcionaria amb el mur mitger MR2119 i el PV2118

SQ.EST. SOBRE SQ.EST. SOTA

igual a en contacte amb

se li adossa s'adossa a

cobert per 2110 cobreix 2118

tallat per talla

reomplert per reomple

Def. Estrat  construcció  hàbitat  farciment  abandonó  destrucció  preparació

Def.Element

 mur  retall/fossa ind.  arrasament  pou  llar  dipòsit  sitja  banqueteta  
 trinxera  paviment  suspensura  forn  forat pal  columna  canal  modern

ELEMENTS DATACIO

DATACIO FASE PERIODE Ibèric Ple (segle IV)

INTERPRETACIONS



**PUIG DEL COCODRIL**

Any **2024** U.E.

**2118**

FET

ZONA **2** SECTOR **REC1-E1** COTES min COTES max

COLOR CONF. ESTRAT.  molt alt  alt  mitjà  baix  molt baix

ESTAT.CONS.  molt bo  bo  mitjà  dolent  molt doler Consistència

COMP. GEO.

COMP. ART.

COMP. ORG.

MOSTRES **NO**

PLANTES **SÍ** SECCIONS **SÍ** FOTOS **SÍ**

DESCRIP.

Nivell d'ús on s'hi recolza la UE2117 i el mur mitger MR2119. S'ha detectat a partir d'aquests dos últims elements, ja que en el procés d'excavació ha sigut inapreciable

S'adossa als murs perimetrals del REC1 (MR2008, MR2028, MR2029 i MR2030)

Es troba retallat per 4 sitges medievals (SJ2, SJ3, SJ4 i SJ11) i una fossa d'inhumació (UF1)

SQ.EST. SOBRE SQ.EST. SOTA

igual a en contacte amb

se li adossa s'adossa a **2008, 2028, 2029, 2030**

cobert per **2110** cobreix

tallat per **2112, 2026, 2086, 2089, 2115** talla

reomplert per reomple

Def. Estrat  construcció  hàbitat  farciment  abandonó  destrucció  preparació

Def.Element

mur  retall/fossa ind.  arrasament  pou  llar  dipòsit  sitja  banqueteta  
 trinxera  paviment  suspensura  forn  forat pal  columna  canal  modern

**ELEMENTS DATACIO**

DATACIO FASE PERIODE **Ibèric Ple (segle IV)**

**INTERPRETACIONS**

**PUIG DEL COCODRIL**

Any 2024 U.E.

**2119**

FET

ZONA 2 SECTOR REC1-E1 COTES min COTES max

COLOR CONF. ESTRAT.  molt alt  alt  mitjà  baix  molt baixESTAT.CONS.  molt bo  bo  mitjà  dolent  molt doler Consistència

COMP. GEO.

COMP. ART.

COMP. ORG.

MOSTRES NO

PLANTES Sí SECCIONS Sí FOTOS Sí

DESCRIP.

Mur mitger que es recolza sobre el PV2118 i que s'adossa al mur lateral MR2028

SQ.EST. SOBRE SQ.EST. SOTA

igual a en contacte amb

se li adossa s'adossa a 2028

cobert per 2110 cobreix 2120

tallat per talla

reomplert per reomple

Def. Estrat  construcció  hàbitat  farciment  abandonó  destrucció  preparació

Def.Element

 mur  retall/fossa ind.  arrasament  pou  llar  dipòsit  sitja  banqueteta  
 trinxera  paviment  suspensura  forn  forat pal  columna  canal  modern

ELEMENTS DATACIO

DATACIO FASE PERIODE Ibèric Ple (segle IV)

INTERPRETACIONS

**PUIG DEL COCODRIL**

Any 2024 U.E.

2120

FET

ZONA 2 SECTOR REC1-E1 COTES min COTES max

COLOR CONF. ESTRAT.  molt alt  alt  mitjà  baix  molt baixESTAT.CONS.  molt bo  bo  mitjà  dolent  molt doler Consistència

COMP. GEO.

COMP. ART.

COMP. ORG.

MOSTRES NO

PLANTES Sí SECCIONS Sí FOTOS Sí

DESCRIP.

Nivell sota el PV2118 del REC1

La seva extracció ha posat al descobert una llar (LL1) i un paviment (PV2123)

S'adossa als murs perimetrals del REC1 (MR2008, MR2028, MR2029 i MR2030)

Es troba retallat per 4 sitges medievals (SJ2, SJ3, SJ4 i SJ11) i una fossa d'inhumació (UF1)

SQ.EST. SOBRE

SQ.EST. SOTA

igual a

en contacte amb

se li adossa

s'adossa a

cobert per 2117, 2118, 2119

cobreix 2123, 2125

tallat per 2112, 2026, 2086, 2089, 2115

talla

reomplert per

reomple

Def. Estrat  construcció  hàbitat  farciment  abandonó  destrucció  preparació

Def.Element

 mur  retall/fossa ind.  arrasament  pou  llar  dipòsit  sitja  banqueteta  
 trinxera  paviment  suspensura  forn  forat pal  columna  canal  modern

ELEMENTS DATACIO

DATACIO FASE PERIODE Ibèric Antic (VI-V)

INTERPRETACIONS



**PUIG DEL COCODRIL**

Any **2024** U.E.

**2121**

FET

ZONA **2** SECTOR COTES min COTES max

COLOR CONF. ESTRAT.  molt alt  alt  mitjà  baix  molt baix

ESTAT.CONS.  molt bo  bo  mitjà  dolent  molt doler Consistència

COMP. GEO.

COMP. ART.

COMP. ORG.

MOSTRES **NO**

PLANTES **NO** SECCIONS **NO** FOTOS **SÍ**

DESCRIP.

Nivell superficial general de l'obertura a la zona oest del jaciment, corresponent al gran recinte central i als murs radials que van en direcció a la muralla

SQ.EST. SOBRE SQ.EST. SOTA

igual a en contacte amb

se li adossa s'adossa a

cobert per cobreix

tallat per talla

reomplert per reomple

Def. Estrat  construcció  hàbitat  farciment  abandonó  destrucció  preparació

Def.Element

mur  retall/fossa ind.  arrasament  pou  llar  dipòsit  sitja  banqueteta  
 trinxera  paviment  suspensura  forn  forat pal  columna  canal  modern

**ELEMENTS DATACIO**

DATACIO FASE PERIODE

**INTERPRETACIONS**

**PUIG DEL COCODRIL**

Any **2024** U.E.

**2122**

FET

ZONA **2** SECTOR COTES min COTES max

COLOR CONF. ESTRAT.  molt alt  alt  mitjà  baix  molt baix

ESTAT.CONS.  molt bo  bo  mitjà  dolent  molt doler Consistència

COMP. GEO.

COMP. ART.

COMP. ORG.

MOSTRES **NO**

PLANTES **NO** SECCIONS **NO** FOTOS **SÍ**

DESCRIP.

Nivell superficial general de l'obertura i la delimitació de les estructures de l'accés de la muralla

SQ.EST. SOBRE SQ.EST. SOTA

igual a en contacte amb

se li adossa s'adossa a

cobert per cobreix

tallat per talla

reomplert per reomple

Def. Estrat  construcció  hàbitat  farciment  abandonó  destrucció  preparació

Def.Element

mur  retall/fossa ind.  arrasament  pou  llar  dipòsit  sitja  banqueteta  
 trinxera  paviment  suspensura  forn  forat pal  columna  canal  modern

**ELEMENTS DATACIO**

DATACIO FASE PERIODE

**INTERPRETACIONS**

**PUIG DEL COCODRIL**Any **2024** U.E.**2123**

FET

ZONA **2** SECTOR **REC1-E1** COTES min COTES maxCOLOR CONF. ESTRAT.  molt alt  alt  mitjà  baix  molt baixESTAT.CONS.  molt bo  bo  mitjà  dolent  molt doler Consistència

COMP. GEO.

COMP. ART.

COMP. ORG.

MOSTRES **NO**PLANTES **SÍ** SECCIONS **SÍ** FOTOS **SÍ**

DESCRIP.

Nivell de circulació sota la UE2120 on s'hi recolza la llar LL1.

S'adossa als murs perimetrals del REC1 (MR2008, MR2028, MR2029 i MR2030)

Es troba retallat per 4 sitges medievals (SJ2, SJ3, SJ4 i SJ11) i una fossa d'inhumació (UF1)

Nivell ja descobert el 2017 en el Sondeig 1

SQ.EST. SOBRE

SQ.EST. SOTA

igual a **2012**

en contacte amb

se li adossa

s'adossa a **2008, 2028, 2029, 2030**cobert per **2120, 2125, 2126**

cobreix

tallat per **2112, 2026, 2086, 2089, 2115**

talla

reomplert per

reomple

Def. Estrat  construcció  hàbitat  farciment  abandonó  destrucció  preparació

Def.Element

 mur  retall/fossa ind.  arrasament  pou  llar  dipòsit  sitja  banqueteta  
 trinxera  paviment  suspensura  forn  forat pal  columna  canal  modern

ELEMENTS DATACIO

DATACIO FASE PERIODE **Ibèric Antic (VI-V)**

INTERPRETACIONS



**PUIG DEL COCODRIL**

Any 2024 U.E.

**2125**FET **LL1**

ZONA 2 SECTOR REC1-E1 COTES min COTES max

COLOR CONF. ESTRAT.  molt alt  alt  mitjà  baix  molt baixESTAT.CONS.  molt bo  bo  mitjà  dolent  molt doler Consistència

COMP. GEO.

COMP. ART.

COMP. ORG.

MOSTRES Sí

PLANTES Sí SECCIONS Sí FOTOS Sí

DESCRIP.

Solera de la llar LL1

Funciona amb el paviment PV2123

SQ.EST. SOBRE SQ.EST. SOTA

igual a 2011 en contacte amb

se li adossa s'adossa a

cobert per 2120 cobreix 2126

tallat per talla

reomplert per reomple

Def. Estrat  construcció  hàbitat  farciment  abandonó  destrucció  preparació

Def.Element

 mur  retall/fossa ind.  arrasament  pou  llar  dipòsit  sitja  banqueta  
 trinxera  paviment  suspensura  forn  forat pal  columna  canal  modern

ELEMENTS DATACIO

DATACIO FASE PERIODE Ibèric Antic (VI-V)

INTERPRETACIONS

**PUIG DEL COCODRIL**

Any 2024 U.E.

**2126**FET **LL1**

ZONA 2 SECTOR REC1-E1 COTES min COTES max

COLOR CONF. ESTRAT.  molt alt  alt  mitjà  baix  molt baixESTAT.CONS.  molt bo  bo  mitjà  dolent  molt doler Consistència

COMP. GEO.

COMP. ART.

COMP. ORG.

MOSTRES Sí

PLANTES Sí SECCIONS Sí FOTOS Sí

DESCRIP.

Preparació de la llar LL1, corresponent a pedres petites i ceràmica

Funciona amb el paviment PV2123

SQ.EST. SOBRE SQ.EST. SOTA

igual a en contacte amb

se li adossa s'adossa a

cobert per 2125 cobreix 2123

tallat per talla

reomplert per reomple

Def. Estrat  construcció  hàbitat  farciment  abandonó  destrucció  preparació

Def.Element

 mur  retall/fossa ind.  arrasament  pou  llar  dipòsit  sitja  banqueta  
 trinxera  paviment  suspensura  forn  forat pal  columna  canal  modern

ELEMENTS DATACIO

DATACIO FASE PERIODE Ibèric Antic (VI-V)

INTERPRETACIONS

**PUIG DEL COCODRIL**

Any 2024 U.E.

**2127**FET **FS4**

ZONA 2 SECTOR REC1-E1 COTES min COTES max

COLOR CONF. ESTRAT.  molt alt  alt  mitjà  baix  molt baixESTAT.CONS.  molt bo  bo  mitjà  dolent  molt doler Consistència

COMP. GEO.

COMP. ART.

COMP. ORG.

MOSTRES NO

PLANTES Sí SECCIONS Sí FOTOS Sí

DESCRIP.

Retall de la FS4, situat al fons de la SJ3

SQ.EST. SOBRE SQ.EST. SOTA

igual a en contacte amb

se li adossa s'adossa a

cobert per 2087 cobreix

tallat per talla 2086

reomplert per 2128 reomple

Def. Estrat  construcció  hàbitat  farciment  abandonó  destrucció  preparació

Def.Element

 mur  retall/fossa ind.  arrasament  pou  llar  dipòsit  sitja  banqueteta  
 trinxera  paviment  suspensura  forn  forat pal  columna  canal  modern

ELEMENTS DATACIO

DATACIO FASE PERIODE ÈPOCA MEDIEVAL

INTERPRETACIONS



**PUIG DEL COCODRIL**Any **2024** U.E.**2128**FET **FS4**ZONA **2** SECTOR **REC1-E1** COTES min  COTES max COLOR  CONF. ESTRAT.  molt alt  alt  mitjà  baix  molt baixESTAT.CONS.  molt bo  bo  mitjà  dolent  molt doler Consistència COMP. GEO. COMP. ART. COMP. ORG. MOSTRES **NO**PLANTES **SÍ** SECCIONS **SÍ** FOTOS **SÍ**

DESCRIP.

Rebliment de la FS4. Conté fragments de fauna i ceràmica

SQ.EST. SOBRE  SQ.EST. SOTA igual a  en contacte amb se li adossa  s'adossa a cobert per **2087** cobreix tallat per  talla reomplert per  reomple **2127**Def. Estrat  construcció  hàbitat  farciment  abandonó  destrucció  preparació

Def.Element

 mur  retall/fossa ind.  arrasament  pou  llar  dipòsit  sitja  banqueteta  
 trinxera  paviment  suspensura  forn  forat pal  columna  canal  modern**ELEMENTS DATACIO**DATACIO  FASE  PERIODE **ÈPOCA MEDIEVAL****INTERPRETACIONS**

**PUIG DEL COCODRIL**Any **2024** U.E.**2130**FET **LL3**ZONA **2** SECTOR **REC2-E1** COTES min  COTES max COLOR  CONF. ESTRAT.  molt alt  alt  mitjà  baix  molt baixESTAT.CONS.  molt bo  bo  mitjà  dolent  molt doler Consistència COMP. GEO. COMP. ART. COMP. ORG. MOSTRES **Sí**PLANTES **Sí** SECCIONS **Sí** FOTOS **Sí**

DESCRIP.

Solera de la llar LL3

Retallada per les sitges SJ6, SJ7, SJ9 i SJ10

Funciona amb el paviment PV2132

SQ.EST. SOBRE SQ.EST. SOTA igual a en contacte amb se li adossa s'adossa a cobert per **2100**cobreix **2131**tallat per **2096, 2098, 2104, 2106**talla reomplert per reomple Def. Estrat  construcció  hàbitat  farciment  abandonó  destrucció  preparació

Def.Element

 mur  retall/fossa ind.  arrasament  pou  llar  dipòsit  sitja  banqueta  
 trinxera  paviment  suspensura  forn  forat pal  columna  canal  modern

ELEMENTS DATACIO

DATACIO  FASE  PERIODE **Ibèric Antic (VI-V)**

INTERPRETACIONS

**PUIG DEL COCODRIL**Any **2024** U.E.**2131**FET **LL3**ZONA **2** SECTOR **REC2-E1** COTES min  COTES max COLOR  CONF. ESTRAT.  molt alt  alt  mitjà  baix  molt baixESTAT.CONS.  molt bo  bo  mitjà  dolent  molt doler Consistència COMP. GEO. COMP. ART. COMP. ORG. MOSTRES **Sí**PLANTES **Sí** SECCIONS **Sí** FOTOS **Sí**

DESCRIP.

Preparació de la llar LL1, corresponent a pedres petites i ceràmica

Retallada per les sitges SJ6, SJ7, SJ9 i SJ10

Funciona amb el paviment PV2132

SQ.EST. SOBRE  SQ.EST. SOTA igual a  en contacte amb se li adossa  s'adossa a cobert per **2130** cobreix **2132**tallat per **2096, 2098, 2104, 2106** talla reomplert per  reomple Def. Estrat  construcció  hàbitat  farciment  abandonó  destrucció  preparació

Def.Element

 mur  retall/fossa ind.  arrasament  pou  llar  dipòsit  sitja  banqueteta  
 trinxera  paviment  suspensura  forn  forat pal  columna  canal  modern

ELEMENTS DATACIO

DATACIO  FASE  PERIODE **Ibèric Antic (VI-V)**

INTERPRETACIONS

**PUIG DEL COCODRIL**Any **2024** U.E.**2132**

FET

ZONA **2** SECTOR **REC2-E1** COTES min COTES maxCOLOR CONF. ESTRAT.  molt alt  alt  mitjà  baix  molt baixESTAT.CONS.  molt bo  bo  mitjà  dolent  molt dolent Consistència

COMP. GEO.

COMP. ART.

COMP. ORG.

MOSTRES **NO**PLANTES **SÍ** SECCIONS **SÍ** FOTOS **SÍ**

DESCRIP.

Nivell de circulació del recinte REC2A, on s'hi recolza la llar LL3. Està format per terra argilosa compacte, amb presència de carbonets i de ceràmica plana

S'adossa als murs MR2028, MR2136, MR2137 i MR2138

Es troba retallat per les sitges SJ6, SJ7, SJ9 i SJ10

SQ.EST. SOBRE

SQ.EST. SOTA

igual a en contacte amb

se li adossa s'adossa a **2028, 2136, 2137, 2138**cobert per **2100, 2131** cobreix **2134**tallat per **2096, 2098, 2104, 2106** talla

reomplert per reomple

Def. Estrat  construcció  hàbitat  farciment  abandonó  destrucció  preparació

Def.Element

 mur  retall/fossa ind.  arrasament  pou  llar  dipòsit  sitja  banqueteta  
 trinxera  paviment  suspensura  forn  forat pal  columna  canal  modern

ELEMENTS DATACIO

DATACIO FASE PERIODE **Ibèric Antic (VI-V)**

INTERPRETACIONS



**PUIG DEL COCODRIL**

Any 2024 U.E.

**2134**

FET

ZONA 2 SECTOR REC2-E1 COTES min COTES max

COLOR CONF. ESTRAT.  molt alt  alt  mitjà  baix  molt baixESTAT.CONS.  molt bo  bo  mitjà  dolent  molt doler Consistència

COMP. GEO.

COMP. ART.

COMP. ORG.

MOSTRES NO

PLANTES Sí SECCIONS Sí FOTOS Sí

DESCRIP.

Nivell vermell granulós, barrejat amb argiles compactes de marró, corresponent a la preparació del PV2132

S'hi recolzen els murs MR2028, MR2136, MR2137 i MR2138

Es troba retallat per les sitges SJ6, SJ7, SJ9 i SJ10

SQ.EST. SOBRE SQ.EST. SOTA

igual a en contacte amb

se li adossa s'adossa a

cobert per 2132 cobreix 2135

tallat per 2096, 2098, 2104, 2106 talla

reomplert per reomple

Def. Estrat  construcció  hàbitat  farciment  abandonó  destrucció  preparació

Def.Element

 mur  retall/fossa ind.  arrasament  pou  llar  dipòsit  sitja  banqueteta  
 trinxera  paviment  suspensura  forn  forat pal  columna  canal  modern

ELEMENTS DATACIO

DATACIO FASE PERIODE Ibèric Antic (VI-V)

INTERPRETACIONS

**PUIG DEL COCODRIL**Any **2024** U.E.**2135**

FET

ZONA **2** SECTOR **REC2-E1** COTES min COTES maxCOLOR CONF. ESTRAT.  molt alt  alt  mitjà  baix  molt baixESTAT.CONS.  molt bo  bo  mitjà  dolent  molt dolent Consistència

COMP. GEO.

COMP. ART.

COMP. ORG.

MOSTRES **NO**PLANTES **SÍ** SECCIONS **SÍ** FOTOS **SÍ**

DESCRIP.

Nivell de to ocre, situat sobre la UE2134

Es troba retallat per les sitges SJ6, SJ7, SJ9 i SJ10

SQ.EST. SOBRE SQ.EST. SOTA

igual a en contacte amb

se li adossa s'adossa a

cobert per **2134** cobreix **2139**tallat per **2096, 2098, 2104, 2106** talla

reomplert per reomple

Def. Estrat  construcció  hàbitat  farciment  abandonó  destrucció  preparació

Def.Element

 mur  retall/fossa ind.  arrasament  pou  llar  dipòsit  sitja  banqueteta  
 trinxera  paviment  suspensura  forn  forat pal  columna  canal  modern

ELEMENTS DATACIO

DATACIO FASE PERIODE

INTERPRETACIONS

**PUIG DEL COCODRIL**Any **2024** U.E.**2136**

FET

ZONA **2** SECTOR **REC2-E1** COTES min COTES maxCOLOR CONF. ESTRAT.  molt alt  alt  mitjà  baix  molt baixESTAT.CONS.  molt bo  bo  mitjà  dolent  molt dolent Consistència

COMP. GEO.

COMP. ART.

COMP. ORG.

MOSTRES **NO**PLANTES **SÍ** SECCIONS **SÍ** FOTOS **SÍ**

DESCRIP.

Mur est del recinte REC2A que es recolza en el nivell del paviment PV2132

Es troba retallat per les sitges SJ6 i SJ8, i se li adossa el mur mitger MR2138

SQ.EST. SOBRE

SQ.EST. SOTA

igual a

en contacte amb **2137**se li adossa **2138**

s'adossa a

cobert per **2091**cobreix **2134**tallat per **2096, 2102**

talla

reomplert per

reomple

Def. Estrat  construcció  hàbitat  farciment  abandonó  destrucció  preparació

Def.Element

 mur  retall/fossa ind.  arrasament  pou  llar  dipòsit  sitja  banqueteta  
 trinxera  paviment  suspensura  forn  forat pal  columna  canal  modern

ELEMENTS DATACIO

DATACIO

FASE

PERIODE

INTERPRETACIONS

**PUIG DEL COCODRIL**

Any 2024 U.E.

**2137**

FET

ZONA 2 SECTOR REC2-E1 COTES min COTES max

COLOR CONF. ESTRAT.  molt alt  alt  mitjà  baix  molt baixESTAT.CONS.  molt bo  bo  mitjà  dolent  molt doler Consistència

COMP. GEO.

COMP. ART.

COMP. ORG.

MOSTRES NO

PLANTES Sí SECCIONS Sí FOTOS Sí

DESCRIP.

Mur nord del recinte2 (REC2) que es recolza en el nivell del paviment PV2132

Es troba retallat per les sitges SJ8 i SJ10, i se li adossa el mur mitger MR2138

SQ.EST. SOBRE SQ.EST. SOTA

igual a en contacte amb 2028, 2136

se li adossa s'adossa a

cobert per 2091 cobreix 2134

tallat per 2096, 2106 talla

reomplert per reomple

Def. Estrat  construcció  hàbitat  farciment  abandonó  destrucció  preparació

Def.Element

 mur  retall/fossa ind.  arrasament  pou  llar  dipòsit  sitja  banqueteta  
 trinxera  paviment  suspensura  forn  forat pal  columna  canal  modern

ELEMENTS DATACIO

DATACIO FASE PERIODE

INTERPRETACIONS



**PUIG DEL COCODRIL**Any **2024** U.E.**2138**

FET

ZONA **2** SECTOR **REC2-E1** COTES min COTES maxCOLOR CONF. ESTRAT.  molt alt  alt  mitjà  baix  molt baixESTAT.CONS.  molt bo  bo  mitjà  dolent  molt dolent Consistència

COMP. GEO.

COMP. ART.

COMP. ORG.

MOSTRES **NO**PLANTES **SÍ** SECCIONS **SÍ** FOTOS **SÍ**

DESCRIP.

Mur mitger del recinte REC2A que s'adossa al MR2136. Funciona amb el paviment PV2132

Es troba retallat per les sitges SJ5 i SJ9

SQ.EST. SOBRE

SQ.EST. SOTA

igual a

en contacte amb

se li adossa **2132**s'adossa a **2136**cobert per **2100**

cobreix

tallat per **2093, 2104**

talla

reomplert per

reomple

Def. Estrat  construcció  hàbitat  farciment  abandonó  destrucció  preparació

Def.Element

 mur  retall/fossa ind.  arrasament  pou  llar  dipòsit  sitja  banqueteta  
 trinxera  paviment  suspensura  forn  forat pal  columna  canal  modern

ELEMENTS DATACIO

DATACIO

FASE

PERIODE

INTERPRETACIONS

**PUIG DEL COCODRIL**Any **2024** U.E.**2139**

FET

ZONA **2** SECTOR **REC2-E1** COTES min COTES maxCOLOR CONF. ESTRAT.  molt alt  alt  mitjà  baix  molt baixESTAT.CONS.  molt bo  bo  mitjà  dolent  molt dolent Consistència

COMP. GEO.

COMP. ART.

COMP. ORG.

MOSTRES **NO**PLANTES **SÍ** SECCIONS **SÍ** FOTOS **SÍ**

DESCRIP.

Nivell de color fosc del recinte REC2A, situat per sota de la UE2135. Correspondria al nivell de regularització sobre la roca natural

No s'hi ha trobat material, si més no en les poques parts conservades que s'han pogut excavar

Es troba retallat per les sitges SJ6, SJ7, SJ9 i SJ10

SQ.EST. SOBRE

SQ.EST. SOTA

igual a

en contacte amb

se li adossa

s'adossa a

cobert per **2135**cobreix **Roca natural**tallat per **2096, 2098, 2104, 2106**

talla

reomplert per

reomple

Def. Estrat  construcció  hàbitat  farciment  abandonó  destrucció  preparació

Def.Element

 mur  retall/fossa ind.  arrasament  pou  llar  dipòsit  sitja  banqueteta  
 trinxera  paviment  suspensura  forn  forat pal  columna  canal  modern

ELEMENTS DATACIO

DATACIO

FASE

PERIODE

INTERPRETACIONS

**PUIG DEL COCODRIL**

Any 2024 U.E.

**2140**FET **SJ6**

ZONA 2 SECTOR REC2-E1 COTES min COTES max

COLOR CONF. ESTRAT.  molt alt  alt  mitjà  baix  molt baixESTAT. CONS.  molt bo  bo  mitjà  dolent  molt doler Consistència

COMP. GEO.

COMP. ART.

COMP. ORG.

MOSTRES Sí

PLANTES Sí SECCIONS Sí FOTOS Sí

DESCRIP.

Arrebossat de la paret de la sitja SJ6, fet de morter de calç. Recobreix tota la paret de la sitja

SQ.EST. SOBRE SQ.EST. SOTA

igual a en contacte amb 2096

se li adossa s'adossa a

cobert per 2001 cobreix

tallat per talla

reomplert per 2097 reomple

Def. Estrat  construcció  hàbitat  farciment  abandonó  destrucció  preparació

Def.Element

 mur  retall/fossa ind.  arrasament  pou  llar  dipòsit  sitja  banqueteta  
 trinxera  paviment  suspensura  forn  forat pal  columna  canal  modern

ELEMENTS DATACIO

DATACIO FASE PERIODE ÈPOCA MEDIEVAL

INTERPRETACIONS

**PUIG DEL COCODRIL**Any **2021** U.E.**2141**FET **LL2**ZONA **2** SECTOR **A1-T1** COTES min  COTES max COLOR  CONF. ESTRAT.  molt alt  alt  mitjà  baix  molt baixESTAT.CONS.  molt bo  bo  mitjà  dolent  molt doler Consistència COMP. GEO. COMP. ART. COMP. ORG. MOSTRES **Sí**PLANTES **Sí** SECCIONS **Sí** FOTOS **Sí**

DESCRIP.

Solera de la llar LL2, situada a l'àmbit 1 (A1) de la torre geminada (T1)

Funciona amb el PV2067

SQ.EST. SOBRE  SQ.EST. SOTA igual a **2059** en contacte amb se li adossa  s'adossa a cobert per **2053** cobreix **2142**tallat per  talla reomplert per  reomple Def. Estrat  construcció  hàbitat  farciment  abandonó  destrucció  preparació

Def.Element

 mur  retall/fossa ind.  arrasament  pou  llar  dipòsit  sitja  banqueteta  
 trinxera  paviment  suspensura  forn  forat pal  columna  canal  modern

ELEMENTS DATACIO

DATACIO  FASE  PERIODE 

INTERPRETACIONS



**PUIG DEL COCODRIL**Any **2021** U.E.**2142**FET **LL2**ZONA **2** SECTOR **A1-T1** COTES min  COTES max COLOR  CONF. ESTRAT.  molt alt  alt  mitjà  baix  molt baixESTAT.CONS.  molt bo  bo  mitjà  dolent  molt doler Consistència COMP. GEO. COMP. ART. COMP. ORG. MOSTRES  SíPLANTES  Sí SECCIONS  Sí FOTOS  Sí

DESCRIP.

Preparació de la llar LL2, corresponent a pedres petites i ceràmica

Funciona amb el PV2067

SQ.EST. SOBRE  SQ.EST. SOTA igual a  en contacte amb se li adossa  s'adossa a cobert per **2141** cobreix **2067**tallat per  talla reomplert per  reomple Def. Estrat  construcció  hàbitat  farciment  abandonó  destrucció  preparació

Def.Element

 mur  retall/fossa ind.  arrasament  pou  llar  dipòsit  sitja  banqueteta  
 trinxera  paviment  suspensura  forn  forat pal  columna  canal  modern**ELEMENTS DATACIO**DATACIO  FASE  PERIODE **INTERPRETACIONS**

**PUIG DEL COCODRIL**Any **2024** U.E.**2143**FET **SJ6**ZONA **2** SECTOR **REC2-E1** COTES min  COTES max COLOR  CONF. ESTRAT.  molt alt  alt  mitjà  baix  molt baixESTAT.CONS.  molt bo  bo  mitjà  dolent  molt doler Consistència COMP. GEO. COMP. ART. COMP. ORG. MOSTRES **NO**PLANTES **SÍ** SECCIONS **SÍ** FOTOS **SÍ**

DESCRIP.

Bloc gruixut de morter de calç que forma part de l'arrebossat (UE2140) de la sitja SJ6, però que també està en contacte amb la sitja SJ10

SQ.EST. SOBRE  SQ.EST. SOTA igual a  en contacte amb **2097, 2107, 2140**se li adossa  s'adossa a cobert per **2100** cobreix tallat per  talla reomplert per  reomple Def. Estrat  construcció  hàbitat  farciment  abandonó  destrucció  preparació

Def.Element

 mur  retall/fossa ind.  arrasament  pou  llar  dipòsit  sitja  banqueta  
 trinxera  paviment  suspensura  forn  forat pal  columna  canal  modern

ELEMENTS DATACIO

DATACIO  FASE  PERIODE 

INTERPRETACIONS